

A close-up photograph of a plant with several clusters of small, white, star-shaped flowers. Two bees are visible, one on a flower in the foreground and another on a flower slightly higher and to the right. The background is a soft-focus mix of green and brown, suggesting a natural outdoor setting.

NATUR I SJÖBO

GRÖNSTRUKTUR- OCH
NATURVÅRDSPROGRAM
FÖR SJÖBO KOMMUN
DEL I: PROGRAM

Antaget av kommunfullmäktige: 2016-28-09, § 73

Utarbetat av Stadsbyggnadsförvaltningen

Projektledare: Eva Nielsen Osterman, Joel Tufvesson

Författare del 1 : Inga Gunnarsson, Eva Nielsen Osterman, Åsa Bjurström, Sanna Lynghed, Louise Andersson, Johanna Nilsson, Venus Krantz, Rebecka Nilsson Hall

Fotografier del 1: Naturvårdskonsult Gerell (fotografi Lillelycke och Sövedsjön), Sjöbo kommun

Kartor och övrigt GIS-material: Henrik Larsson

Bakgrundskartor: Lantmäteriet

Se även Sjöbo kommuns hemsida: www.sjobo.se
Grönstruktur- och naturvårdsprogrammet har utarbetats med hjälp av bidrag från Länsstyrelsen i Skåne län



NATUR I SJÖBO

GRÖNSTRUKTUR- OCH
NATURVÅRDSPROGRAM
FÖR SJÖBO KOMMUN
DEL I: PROGRAM

FÖRORD

Människans överlevnad är avhängig naturens resurser och mående. Naturen utgör källan till livet och ger oss mer än det tar. Natur har ett värde i sig självt, den biologiska mångfalden berikar och ekosystemen bidrar till att skapa hållbarhet. Därför är det av allra största vikt att vi förvaltar, bevarar och skyddar naturen och allt den ger oss. I Skåne, och i Sjöbo kommun, finns en artrikedom av djur, växter och svampar som saknar motsvarighet på annat håll i Sverige. Det varierade landskapet med lövskogsklädda åsar, betesmarker, sjöar och vattendrag är en av kommunens största och viktigaste resurser; ekonomiskt, socialt och ekologiskt.

Landskapet i kommunen består av jordbruksbygd, bokskogar och sjöar. Ett omväxlande naturlandskap sträcker sig från Romelåsen i sydväst till de böljande jordbrukslätterna i nordöst. Kring sjöarna i söder varierar öppna marker med strövvänliga bok- och ekskogar. Djurlivet i kommunen är omfattande. Här finns djur som är typiska för det skånska landskapet, såsom kronhjort och stork, men även mer sällsynta arter som lövgroda och kungsörn.

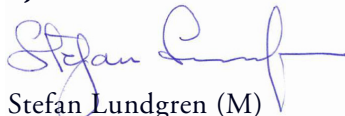
Närheten till naturen ger möjlighet till fritidsaktiviteter och rekreation. Sjöarna i slottslandskapet vid Snogeholm är exempel på sällsynt natur och attraktiva rekreativsområden som kommunen har att erbjuda. I kommunen finns stor tillgång till allemansrättslig mark som också är viktigt för ett rikt friluftsliv.

Utevistelse och naturupplevelser är positivt för människors psykiska och fysiska hälsa samt ökar livskvaliteten. Bostadsnära grönområden och parker som kan nyttjas i vardagen har en betydelse för hur vi mår. Grönstrukturen kan göra området mer trivsamt, varierat, hälsosamt och attraktivt. En bebyggd miljö kräver grönområden för att vara hållbar.

Programmet knyter an till fokusområdet "Hållbar utveckling" i Sjöbo kommuns vision 2020. Målet har varit att beskriva och ge riktlinjer för hur natur- och grönstrukturförhållande ska bevaras, nyttjas och utvecklas på ett hållbart sätt. Kunskap och insikt om naturens värden och funktioner, och i förlängningen hållbar utveckling, utgör en viktig grund för naturvårdsarbetet. Således är informationsinsatser, utbildning och tillgänglighet av stor betydelse.

Det borde vara en självklar rättighet att framtida generationer har tillgång till naturupplevelser, friluftsliv och i förlängningen en hållbar framtid.

Sjöbo 2016-08-16



Stefan Lundgren (M)
Ordförande i kommunstyrelsen

INNEHÅLL

Sammanfattning	8
1. Inledning	11
1.1 Hållbar utveckling	12
Ekosystemtjänster	13
1.2 Sjöbo kommun	14
1.3 Programmet	16
Syfte	16
Programstruktur	16
Viktiga kunskapsunderlag	16
Organisation	17
Tidsplan	17
2. Mål i Sjöbo kommun	19
2.1 Mål i Sjöbo kommun	20
Tillgodose människors rätt till och behov av gröna miljöer	20
Bevara och utveckla naturvärdena	21
Bevara och utveckla de gröna kulturmiljövärdena	22
Öka kunskapen om och förståelsen för gröna miljöer	22
God Skötsel av parker och tätortsnära natur	23
3. Mål och lagar i Sverige	25
3.1 Nationella miljömål	26
3.2 Internationella konventioner	28
3.3 Svensk lagstiftning	29
Allemansrätten	29
Miljöbalken (MB)	29
Plan- och bygglagen (PBL)	30
Kulturminneslagen (KML)	31
Markägande	31
Andra lagar	31
4. Naturen i Sjöbo	33
4.1 Sjöbo i regionen	34
4.2 Samverkansfrågor	34
Kävlingeåns vattenråd	34
Sydskånska ås- och sjölandskapet	35

Riksintresse för naturvård och friluftsliv	36
Vindkraft	36
Simrishamnsbanan	36
Grönstråk och grönstruktur	36
4.3 Markanvändning	37
4.4 Karaktärsområden	38
Romeleåsen	38
Sövdesjöns och Krageholmsjöns godslandskap	38
Vombsjönsänkan	39
Södra mellanbygden	41
Linderödsåsen	41
4.5 Värdefull och skyddad natur	42
Naturreservat	42
Naturminne	42
Biotopskyddsområde	42
Skyddade vatten	43
Natura 2000	43
Riksintresse	44
4.6 Landskapsvärden	46
Geologiska värden	46
Biologiska värden	47
Kulturmiljö	53
Pedagogik och forskning	53
Landskapsbild	54
4.7 Landsbygden	55
4.8 Tätorternas grönstruktur	56
4.9 Friluftsliv och hälsa	58
4.10 Historisk tillbakablick	60
5. Satsningar i Sjöbo kommun.....	63
5.1 Satsningar i Sjöbo kommun	64
6. Ordlista och källor.....	71
6.1 Ordlista	72
6.2 Informationskällor	76

SAMMANFATTNING

Sjöbo kommuns Grönstruktur- och naturvårdsprogram beskriver övergripande mål och satsningar för att bevara och utveckla grönstruktur- och naturmiljövärden i Sjöbo kommun. Programmet ersätter tidigare Naturvårdsprogram för Sjöbo kommun remissversion 2001.

Programmet har utarbetats av stadsbyggnadsförvaltningen och baseras bland annat på Sjöbo kommuns tidigare naturvårdsplan remissupplaga från 2001 samt en flora- och fauna inventering som genomfördes under våren-sommaren 2014. Hösten 2015 anordnades en workshop för att ta fram strategier för kommunens naturvårdsarbete, vilket lade grunden för detta program.

Programmet består av två delar. I del I, *Programdelen* (denna del), beskrivs övergripande mål. Därefter beskrivs de lagar och mål som på olika sätt påverkar möjligheterna för att säkerställa och förvalta grönstruktur i Sjöbo kommun. Sedan följer Naturen i Sjöbo där Sjöbo kommuns förutsättningar presenteras. Avslutningsvis avhandlas de satsningar Sjöbo kommun ska genomföra för att uppnå målen. I Del II, *Områdesbeskrivningar*, beskrivs de områden som bedöms särskilt värdefulla i Sjöbo kommun.

I del I, *kapitel två* finner du mål för Grönstruktur- och naturvårdsprogrammet i Sjöbo kommun. De fem målen som tagits fram är följande:

Tillgodose människors rätt till och behov av gröna miljöer

Målet syftar till att förbättra hälsa och livskvalité hos kommunens invånare genom att:

- Tillgängliggöra parker och naturmiljöer för alla medborgare
- Utveckla de gröna miljöerna för funktionshindrade
- Skapa trygga grönområden med närhet till bebyggelse och tillräcklig belysning
- Skapa sammanhängande gröna stråk som knyter samman parker och grönområden
- Tillgängliggöra större natur- och rekreationsområden nära tätorterna
- Skydda utvalda naturvärden från exploatering och landskapsförändrande åtgärder

Bevara och utveckla naturvärdena

Målet beskriver den riktning naturvårdsarbetet bör ta för att bevara den biologiska mångfalden i kommunen genom att:

- Säkerställa skyddet av de naturvärden som redan är skyddade av miljölagstiftning
- Möjliggöra spridning och vandring av olika arter mellan områden
- Restaurera värdefulla miljöer i naturen
- Säkerställa att rödlistade arter bevaras i livskraftiga populationer
- Skydda kommunens vattenområden från negativ påverkan
- Säkerställa ett hållbart nyttjande av yt- och grundvatten och geologiska resurser

Bevara och utveckla de gröna kulturmiljövärdena

Målet ämnar öka trivsel och upplevelsevärden genom att:

- Begränsa förändringar i landskapet
- Skydda särskilt värdefulla kulturmiljöområden.

Öka kunskapen om och förståelsen för gröna miljöer

Målet syftar till att öka kunskap hos myndigheter, organisationer och allmänheten för att skapa ett långsiktigt hållbart grönstruktur- och naturvårdsprogram genom att:

- Utbilda verksamhetsutövare som dagligen arbetar med den gröna miljön
- Erbjuder barn deltagande i skötsel av grönområden för att öka deras kunskaper om och intresse för naturen
- Kontinuerligt förnya kunskapen om naturen i kommunen

God skötsel av parker och tätortsnära natur

Under rubriken sammanfattas pågående arbete och hur utvecklingen av skötsel av parker och natur bör ske. Bland annat har arbetet att ta fram en skötselplan påbörjats där alla kommunala ytor kartläggs och kategoriseras under olika skötselobjekt. Arbetet med att bestämma kommunens skötselnivå av parker och natur har också påbörjats. Ett förslag på att ta fram nya ytor som bör utvecklas har getts där skogspartier är av stort intresse då förhoppningen är att kunna kartlägga alla solitära träd i kommunen och lyfta ur skogsbestånd i tätortsnära områden från skogsbruksplanen för att skötas som rekreationsområden.

I kapitel tre redogörs en övergripande sammanställning av lagar som påverkar grönstruktur- och naturvårdsarbetet.

Kapitel fyra beskriver Sjöbo kommuns regionala och lokala förutsättningar samt de naturvärden och tillgångar kommunen har. Här beskrivs bl a skyddade områden, karaktärsområden, geologiska- och biologiska värden, kulturvärden, landskapsbild och grönstruktur i kommunen.

I kapitel fem finner du satsningar kopplade till målen. Satsningsförslagen berör följande: Kommunala verksamheter, tätortsnära natur, gröna och blåa stråk, tillgänglighet till naturen, planeringsunderlag, våtmarker och vattendrag, rödlistade arter, kulturmiljö, utbildning, informationsstruktur och skötsel av parker.

Sist i dokumentet, *kapitel sex*, finns en ordlista och förteckning över informationskällor.

Del II, *områdesbeskrivning*, innehåller en aktuell och samlad redovisning av kommunens befintliga och potentiella naturvärden. I del II redovisas var i kommunen områdena finns, på vilket sätt de är värdefulla samt beskriver de åtgärder som behövs för att bevara och eventuellt förstärka eller utveckla dessa värden.

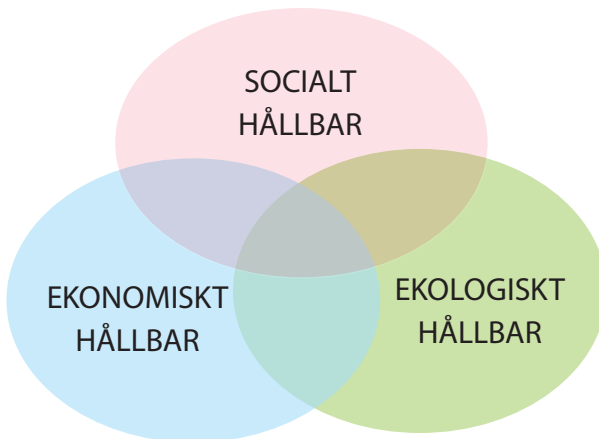
INLEDNING

HÅLLBAR UTVECKLING

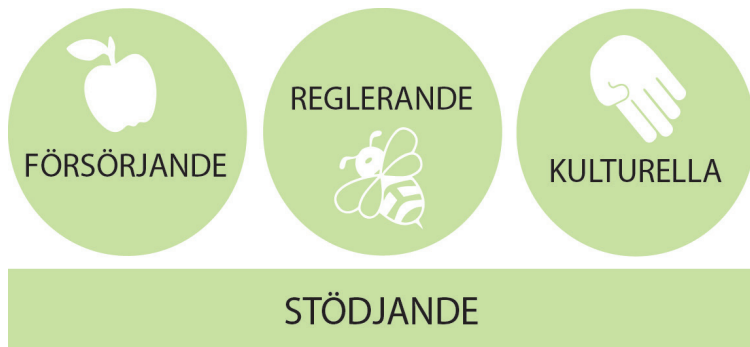
Vid FN:s toppmöte den 25 september 2015 antog världens stats- och regeringschefer Agenda 2030 för hållbar utveckling och dess 17 globala mål och 169 delmål. Brundtlandkommissionen, FN:s kommission för Miljö och Utveckling, presenterade i sin rapport *"Vår Gemensamma Framtid"* 1987 en definition av hållbar utveckling som lyder *"en utveckling som tillgodoser dagens behov utan att äventyra kommande generationers möjligheter att tillgodose sina behov"*.

Begreppet har tre odelbara dimensioner, ekologisk, ekonomisk och social hållbar utveckling, som alla ska stödja varandra och integreras. Begreppet hållbar utveckling kan relateras till värdet av en livskraftig grönstruktur då värdena är såväl ekologiska som ekonomiska och sociala/kulturella. Ekologisk hållbarhet innefattar allt som har med jordens ekosystem att göra. Detta innefattar bland annat luft-, land- och vattenkvalitet, landanvändning, och biodiversitet/biologisk mångfald. Detta så att

ekosystemens ekologiska bärkraft upprätthålls och den långsiktiga produktionsförmågan tryggas. Ekonomisk hållbarhet ska möjliggöra en ekonomisk tillväxt där naturresurser nyttjas långsiktigt hållbart och inte utarmas. En välfungerande grönstruktur kan bidra med ekonomisk tillväxt genom ekosystemtjänster, areella näringar och turism och friluftsliv. Dessutom bidrar grönstruktur till att skapa attraktiva bostadsområden och urbana miljöer. Med social hållbarhet eftersträvas ett jämlikt och jämställt samhälle där människors hälsa och välmående har stort fokus. Grönstruktur kan tillgodose mänskliga behov av natur- och rekreationsområden. Tillgång till natur och rekreations- och friluftsmöjligheter har en positiv påverkan på folkhälsan. Dessutom bidrar växtlighet i städer och tätorter till bättre luftkvalitet som även det bidrar till bättre hälsa.



De tre dimensionerna i hållbar utveckling.



De fyra kategorierna inom ekosystemtjänster

EKOSYSTEMTJÄNSTER

Begreppet ekosystemtjänster kan hjälpa oss förstå hur vi kan skapa en hållbar utveckling som är både ekologisk och social som ekonomisk. Ekosystemtjänster är processer i naturen som vi människor är beroende av för vårt välbefinnande. Det handlar om produkter och tjänster som exempelvis spannmål, kaffeböner och träråvara samt rent vatten, klimatreglering och pollinering av växter.

Ekosystemtjänster brukar delas in i kategorierna: stödjande, försörjande, reglerande och kulturella. Stödjande tjänster behövs för att alla de

andra tjänsterna ska fungera. Innefattar t.ex. näringscirkulation, energi- och materialflöden. Hit räknas t.ex. vattnets kretslopp, fotosyntesen, kvävet kretslopp, nybildande av jord och biologisk mångfald. Försörjande tjänster är de tjänster som vi kan använda mer eller mindre direkt som t.ex. mat, fisk, virke, mediciner etc. Reglerande tjänster är funktioner som är lite mer specifika. Det kan vara t.ex. luft- och vattenrening, pollinering. Kulturella tjänster är allt det som vi använder för välbefinnandet som t.ex. estetiska och religiösa värden samt rekreation.

Dessa värden utgör en viktig del av människors kultur och har visat sig ha positiva effekter på hälsan.

Alla mål och satsningar utgår från begreppet ekosystemtjänster.

SJÖBO KOMMUN

Sjöbo kommun ligger i mitten av södra Skåne och angränsar till Lund, Eslöv, Hörby, Tomelilla, Ystad och Skurup kommuner. Med en areal på 494 km² är det ytmässigt en av de största kommunerna i Skåne.

Kommunen har ett invånarantal av ca 18 500 och är därför en relativt glesbebyggd kommun jämfört med andra i Skåne. Totalt finns åtta tätorter och mindre samhällen och där invånarantalet är högst koncentrerat i Sjöbo. Flera av dessa växte fram under den så kallade järnvägsepoken, i slutet av 1800-talet och början på 1900-talet.

Landskapet i Sjöbo kommun är varierande och har många olika naturtyper som i grunden uppkommit genom olika geologiska processer. I de nordligaste delarna av kommunen, på sydvästliga sluttningen av Linderödsåsen, finns ett mosaikartat skogsklätt åslandskap, medan de centrala delarna domineras av odlat backlandskap. I sydvästliga delen av kommunen ligger Vombsänkan, ett låglänt dallandskap, som möts av ett back-

skogskäpp i sydöst. Romeleåsens branta sluttningar går ner i den sydligaste delen av Sjöbo kommun. Hur landskapet i Skåne ser ut idag har också till stora delar formats av mänsklig påverkan under de senaste tusen åren. Regionen förändrades från att bestå till stora delar av ängs- och betesmarker till att domineras av odlings- och skogskäpp. I Sjöbo kommun har jordbruket, till skillnad från de sydligaste delarna av Skåne, till största del bestått av boskapsskötsel. Därför har kommunen än idag ett stort antal betesmarker med höga natur- och kulturvärden. Sjöbo kommun har rikligt med rinnande vatten och det finns fyra större sjöar. Vombsjön är en av dem och dess vattentillgångar är betydande för flera av de angränsande kommunerna. I kommunen finns även stor tillgång till allemansrättslig mark som är viktigt för ett rikt friluftsliv.

Grönstruktur är ett relativt nytt begrepp som skapades för att arbeta med gröna områden ur ett helhetsperspektiv där verksamheter

från flera olika områden såsom naturvård, friluftsliv och kulturmiljövård tillsammans bildar en övergripande planering.

Konkret utgörs grönstrukturen av sammanhängande gröna och blå områden i städer och tätorter såsom parker, strövområden, skog- och ängsmarker, hagmarker, stränder och sjöar. Gröna områden har olika funktioner; sociala, kulturella och ekologiska. De möjliggör friluftsliv och rekreation och har ofta en positiv inverkan på människors hälsa och välbefinnande. De bidrar till att bevara städernas historia och identitet. Dessutom möjliggör de att städer kan bibehålla ett rikt växt- och djurliv och bidrar till god luftkvalitet. Naturvård ingår i planering av grönstruktur men sträcker sig utanför tätortsnära områden och fokuserar på samverkan mellan människa och natur. Det handlar om att bevara och förvalta värdefulla områden och arter och samtidigt möta människors behov av att nyttja naturen och allt som naturen ger.



PROGRAMMET

SYFTE

Syftet med grönstruktur- och naturvårdsprogrammet är att redovisa kommunens plan för bevarande och utveckling av naturmiljö- och grönstrukturvärdena i Sjöbo kommun. Programmet ska utgå från

perspektiv av hållbar utveckling, barn, tillgänglighet, geologi, kulturhistoria, pedagogik och vetenskap. Utifrån dessa perspektiv ska programmet beskriva natur- och grönstrukturförhållandena i kommunen

och riktlinjer för hur dessa ska bevaras, utvecklas och nyttjas på ett hållbart sätt.

Programmet ersätter tidigare naturvårdsplan för Sjöbo kommun remissversion 2001.

PROGRAMSTRUKTUR

Programmet består av två delar. I del I *Programdelen*, (denna del) beskrivs planens övergripande mål. Därefter beskrivs de lagar och mål som på olika sätt påverkar möjligheterna för att säkerställa och förvalta grönstruktur i Sjöbo

kommun, därefter presenteras Sjöbo kommuns lokala förutsättningar. Avslutningsvis avhandlas de satsningar Sjöbo kommun bör genomföra för att uppnå målen.

I Del II *Områdesbeskrivningar* beskrivs de områden som bedöms som särskilt värdefulla områden tillsammans med önskvärd skötsel för respektive område.

VIKTIGA KUNSKAPSUNDERLAG

De underlag som använts i störst utsträckning för detta grönstruktur- och naturvårdsprogram är *Sjöbo kommuns naturvårdsplan* remissupplaga från 2001, *Översiktplan för Sjöbo kommun* från 2009 samt tillhö-

rande fördjupning, *Lunds grönstruktur- och naturvårdsprogram* från 2006 samt en flora- och faunainventering som utfördes i kommunen under våren-sommaren 2014. Dessutom anordnades en workshop under hösten 2015

för att fastställa mål och strategier för kommunens naturvårdsarbete. Andra viktiga kunskapsunderlag är *Grönstruktur i Skåne – strategier för en utvecklad grön struktur* och *Åtgärdsprogram för naturvård i Sjöbo kommun* (remissupplaga 2002).

ORGANISATION

Kommunstyrelsen är ansvarig för upprättandet av kommunövergripande strategiska dokument och har det övergripande ansvaret för planeringsfrågor i kommunen. Stadsbyggnadsförvaltningen ansvarar för färdigställandet och uppföljning av dokumentet. Detta program ska vara ett

levande dokument, satsningarna som föreslås här är ett samverkansunderlag och ansvaret för satsningarna utförs är förvaltningsövergripande. Varje år rapporteras genomförda satsningar till stadsbyggnadsförvaltningen. Det förs även en dialog över

genomförda och planerade satsningar framöver. En mer omfattande utvärdering görs senast 2026.

För att uppnå målen i programmet är andra aktörer såsom ideella föreningar och markägare av stor vikt.

TIDSPLAN

- LONA bidrag söktes – *hösten 2011*
- Bidraget beviljades med 350 000 SEK
- Utförande av flora- och faunainventering – *vår och sommar 2014*
- Sammanställning av första utkastet av programmet färdig – *hösten 2014*
- Workshop utfördes för att ta fram mål och strategier för genomförandet av grönstruktur- och naturvårdsprogrammet – *hösten 2015*
- Remissrunda 1 - *våren 2015*
- Planerat färdigställande - *hösten 2016*
- Förlängning LONA bidrag - *hösten 2016*
- Remissrunda 2 - *våren 2016*
- Projektet färdigställs – *våren 2016*



Deltagare på workshop hösten 2015



MÅL I SJÖBO KOMMUN

MÅL I SJÖBO KOMMUN

Målen för grönsstruktur- och naturvårdsprogrammet har framarbetats i en workshop med tjänstemän och politiker. Detta gjordes med

utgångspunkt i kommunens översiktsplan från 2009, tidigare remissversion av naturvårdsplan 2001 och åtgärdsprogram 2002 samt inspiration hämtad från

Lunds GNP. I kapitel fem kan du läsa om de tillhörande konkreta satsningarna kopplade till målen.

TILLGODOSE MÄNNISKORS RÄTT TILL OCH BEHOV AV GRÖNA OCH BLÅ MILJÖER

Närheten till gröna och blå utemiljöer som möjliggör rekreation och bidrar till hälsa och välmående i närheten av bostäder, arbetsplatser, skolor och andra offentliga platser är essentiell. Både parker och gröna och blå stråk behöver vårdas, förnyas och utvecklas för att uppfylla sitt syfte. De gröna och blå områdena ska vara attraktiva och tillgodose behovet till rekreation, med särskilt hänsynstagande till barns möjligheter till lek. Barn spenderar en stor del av sin vardag inomhus i skolor och förskolor och deras behov av gröna och blå utemiljöer bör särskilt uppmärksammas för att främja deras hälsa och fysiska utveckling. Till de gröna miljöerna räknas inte bara parker, utan även andra gröna ytor såsom kyrkogårdar, kolonilotter, idrottsplatser, friytor i bostadsområden och grönområden kring sjuk-

hus vårdhem och andra institutioner. De blå miljöerna innefattar sjöar, vattendrag och bäckar samt de områden som omringar kommunens vatten såsom stränder. Grönska och vattenmiljöer spelar en viktig roll i tillfrisknande och för trivsel i exempelvis sjukhusmiljöer. Generellt fyller grönområden viktiga funktioner i att utgöra trevliga mötesplatser och ge stadsmiljöer en grön prägel. Gröna och blå utemiljöer ska vara tillgängliga för alla medborgare, vilket innebär att de ska vara utformade även för funktionshindrade och äldre. Trygghetsaspekten är viktig att ta i beaktning. Parker och andra gröna och blåområden bör utformas så att närhet till bebyggelse finns, röjning och gallring utförs regelbundet som ökar sikt och tillräcklig belysning bör finns på väl frekventerade gång- och cykelstråk.

Sammanhängande gröna och blå stråk bör skapas i kommunen som knyter samman parker och andra grönområden inom tätorterna med landsbygden. Stråken kan bestå av gångstigar och cykelvägar, men även ridstråk då Sjöbo är en hästtät kommun. Det är viktigt att boende i Sjöbo kommun även har tillgång till större natur- och rekreationsområden i närheten av tätorterna. En ökad tillgänglighet kan uppnås med hjälp av bussförbindelser, utökade strövstråk, men även genom att information om var områdena ligger, vad som finns att uppleva där och hur man tar sig dit finns lättillgänglig.

Vissa element i naturen såsom särskilt vackra platser, orörda landskapspartier eller utsiktsplatser bör skyddas från exploatering och landskapsförändrande åtgärder. Dessa åtgärder kan vara vindkraftverk, kraftledning eller byggnation som stör landskapsbilden.

BEVARA OCH UTVECKLA NATURVÄRDENA

För att kunna bevara den biologiska mångfalden i kommunen krävs ett helhetsgrepp på naturvårdsarbetet. Hotade arter bör skyddas liksom deras livsmiljöer, säkerställande och vård av befintliga naturmiljöer samt återskapande av förlorade naturvärden bör utföras. En strategi för att bevara den biologiska mångfalden är att skydda rödlistade arter och säkra deras fortsatta existens genom att bevara och utveckla deras naturliga livsmiljöer. Områden med höga naturvärden kan skyddas på olika vis med hjälp av miljölagsstiftning. I kommunen finns redan områden som är skyddade i form av naturreservat, naturminne, biotop-

skyddsområde, riksintresse för naturvård samt Natura 2000. Kommunen bör sträva efter att säkerställa skyddet av dessa områden samt utveckla nya områden där det behövs. Fokus ska inte bara läggas på de utpekade områdena utan även på att möjliggöra spridning och vandring för olika arter genom spridningskorridorer i landskapet. Att restaurera värdefulla miljöer i naturen är viktigt för att motverka effekterna av de stora förändringar som skett i landskapet. Detta kan innebära åtgärder som exempelvis att återställa slåtterängar, anlägga våtmarker, röja och återuppta bete på fåladsmarker och anlägga småbiotoper. För vissa rödlistade arter

kan det krävas att specifika åtgärdsprogram upprättas för att säkerställa att de bevaras i livskraftiga populationer.

Vattenmiljöerna i kommunen är av stor vikt ur flera perspektiv. Tillgång till yt- och grundvatten är essentiellt, vattenmiljöer är habitat för många djur och växter och har stor betydelse för friluftsliv och rekreation. Ett hållbart nyttjande av yt- och grundvatten för olika ändamål bör eftersträvas och de vattenförekomster som finns i kommunen bör skyddas i så stor utsträckning som är möjligt från negativ påverkan från jordbruket, avloppsvattenhantering, industrier och andra verksamheter.



Restaurering av kulverterade vattendrag och våtmarker kan återskapa den naturliga reningen av vatten som gått förlorad vid torrläggning, uträtning och kulvertering av vattendrag. Dagvattenhantering i tätorterna är viktigt för att minska

skador från exempelvis översvämningar. De geologiska resurserna som är tillgängliga i kommunen bör exploateras och nyttjas på hållbart vis för att säkerställa även kommande generationers tillgång till dem. Eftersom täktverksamhet har

en oerhört stor negativ påverkan på närliggande naturmiljön, grundvatten, landskapsbild och kulturmiljö bör exploatering lokaliseras till platser där minsta möjliga skada tillförs naturen.

BEVARA OCH UTVECKLA DE GRÖNA KULTURMILJÖVÄRDENA

Att bevara kulturmiljövärden i landskapet är viktigt för människors trivsel och upplevelsevärden. Förändringar i landskapet bör

vara begränsade för att inte förstöra möjligheten att utläsa människors påverkan på landskapet historiskt sett. Särskilt värdefulla kultur-

miljöområden kan kräva särskilt skydd för att säkerställa bevarandet.

ÖKA KUNSKAPEN OM OCH FÖRSTÅELSEN FÖR GRÖNA MILJÖER

Samhällsengagemang och ökad kunskap hos berörda myndigheter och organisationer, men även allmänheten är viktiga aspekter i att driva ett långsiktigt hållbart grönstruktur- och naturvårdsarbete. De åtgärder myndigheter utför kommer aldrig få den önskade genomslagskraften utan allmänhetens engagemang.

Att öka den allmänna kunskapen om gröna värden kan bidra till att de nyttjas på ett hållbart sätt. Det finns ett stort behov av utbildning för både tjänstemän och allmänheten.

Verksamhetsutövare såsom brukare, markägare och entreprenörer som dagligen arbetar med den gröna miljön bör särskilt utbildas. Fokus bör även läggas på barn i skolan. Det är viktigt att tidigt väcka engagemang och detta kan göras genom att de exempelvis deltar i viss skötsel av grönområden, plantering av växter och liknande uppgifter.

En annan kunskapsaspekt som är avgörande för att bedriva ett framgångsrikt naturvårdsarbete är att ny kontinuerlig kunskap om naturförhållandena i kommu-

nen tas fram. För naturvården innebär det främst förekomsten av biologisk mångfald, kulturhistoriska värden och friluftsliv. För vård av parker och annan grönstruktur handlar det till största del om skötseln av dessa och upplevelsevärden. Uppföljning och utvärdering av åtgärder är viktiga för att försäkra att de insatser som görs för naturvården får önskad effekt.

GOD SKÖTSEL AV PARKER OCH TÄTORTSNÄRA NATUR

En förutsättning för att parker och tätortsnära natur skall bidra med de fördelar som nämnts under det första målet ”Tillgodose människors rätt till och behov av gröna och blå miljöer” är att områdena underhålls och utvecklas. För att möjliggöra detta krävs att det finns en god överblick och planering av det arbete som skall utföras samt vilken utvecklingspotential områdena har.

Arbetet med att framställa en skötselplan och vilken skötselnivå kommunen bör ha är alltså ett viktigt pågående arbete. En stor del av de ytor som skulle kunna utvecklas utgörs av skog varför det vore lämpligt att lyfta ur skogsbestånd i tätortsnära natur ur skogsbruksplanen för att skötas som rekreationsområden istället för produktionsskog. Detta innebär mer frekventa insatser för att höja

upplevelsevärdena och göra det lättare för allmänheten att röra sig fritt i skogsområdena. Denna åtgärd borde även ge en positiv effekt på folkhälsan när den tätortsnära skogen görs mer tillgänglig. En trädvårdsplan där varje solitärt träd i parker, gatumiljöer och kommunägd mark i tätorten och byarna kartläggs utgör ännu en möjlighet att närma sig målet om god skötsel av parker och tätortsnära natur.



Parkstråk i Vollsjo



**MÅL OCH LAGAR
I SVERIGE**

NATIONELLA MILJÖMÅL

Riksdagen stiftade 1995 femton nationella miljömål för Sverige att uppnå till år 2020. Ett sextonde miljömål tillkom 2005, Ett rikt växt- och djurliv som behandlar biologisk mångfald. Det svenska miljömåls-systemet består idag av ett generationsmål, nitton etappmål och sexton miljömål. Flera av miljömålen är avgörande för att bevara en biologisk mångfald i Sverige, dessa är främst:

- **Ett rikt växt- och djurliv** – Målet är att den biologiska mångfalden ska bevaras för nuvarande och kommande generationer genom ett hållbart nyttjande. Detta ska uppnås genom att arters livsmiljöer och ekosystem med alla deras olika funktioner och processer ska skyddas och arter ska bevaras i livskraftiga antal med den genetiska variation som behövs. Att ha tillgång till en god natur- och kulturmiljö bidrar till människors

hälsa och livskvalitet. Skåne har en hög biologisk mångfald, samtidigt är markanvändningen och utnyttjandet av naturresurser i regionen väldigt intensiv. En regional samplanering för samtliga verksamheter som nyttjar mark och naturresurser krävs för att säkerställa att ekosystemen nyttjas på ett hållbart sätt. Andra åtgärder som främjar måluppfyllelse är att hindra introduktion av invasiva arter till landskapet och att ta fram åtgärdsprogram för hotade arter.

- **Levande skogar** – Skånes landareal består till 34 % av produktiv skogsmark och ökar till följd av att åkrar och betesmarker planteras igen. Lövskog är fortfarande vanligast förekommande, men andelen planterad gran ökar kontinuerligt och har fördubblats under de senaste 80 åren vilket är ett hot mot många av de arter som

är kopplade till lövskog. Den biologiska mångfalden är ofta väldigt hög i ädellövskog. Det enskilt största hotet mot Sveriges ädellövskogar är avverkning. Behovet av skydd och skötsel är stort för att kunna försäkra en hållbar biologisk produktion som inte riskerar att minska den biologiska mångfalden eller de kulturmiljö- och sociala värden som en levande skog ger.

- **Ett rikt odlingslandskap** – Skånes odlingslandskap är väldigt varierat med avseende på biologisk mångfald. Landskapet består både av artrika öppna och trädklädda gräs- och betesmarker och intensivt nyttjade åkrar med endast ett fåtal generalister. Målet är att skydda odlingslandskapets värden samtidigt som dess biologiska mångfald och kulturmiljövärden bevaras och stärks. För att kunna bevara den höga biologiska mångfalden krävs inte bara åtgärder i de artrika områdena, utan även att spridningskorridorer och småbiotoper finns tillgängliga för att inte isolera de områden med stor artrikedom.

- **Myllrande våtmarker** – Skånes myrmarker består till största del av näringsfattiga högmossar och fattiga till intermediära kärr. Ett fåtal fragment av rikkärr finns kvar i kalkrika områden. De är Skånes mest värdefulla våtmarker som dessutom har flest antal hotade arter. Våtmarker tillhandahåller ett antal ekosystemtjänster, bland annat genom att de renar vatten, bidrar till att landskapet klarar av torka och översvämning bättre samt fungerar som kvävefallor vilket bidrar till minskad övergödning. En stor del av Skånes våtmarker har försvunnit till följd av dikning och exploatering och endast fem procent av markerna är skyddade. Behovet att återskapa och restaurera våtmarker är stort.
- **Levande sjöar och vattendrag** – Skånes vattenmiljöer har stor variation både vad gäller ekosystem och arter men länet har påverkats mycket av markanvändningen. De senaste 150 åren har vattenlandskapet påverkats genom utdikning, torrläggning och vattennivåsänkningar. Jordbruket påverkar stort genom näringsämnesläckage och reningsverk leder till syrebrist, igenväxning och algblomning. Även brunifiering till följd av förändrat skogsbruk och minskat svavelnedfall har negativ påverkan på sjöar och andra vattendrag. För att kunna restaurera dessa krävs åtgärder inte bara i vattenmiljöerna utan även i det kringliggande landskapet och hela avrinningsområden.
- **Hav i balans samt levande kust och skärgård** – Det enskilt största hotet mot Skånes kust och den marina miljön där är övergödning. Även intensivt utnyttjande av resurser, framför allt överfiske, och tät sjötrafik har inneburit negativ påverkan. Grunda havsområden och hårdbottnar är havsmiljöer som är artrika habitat. Även mjukbottnar hyser ofta många växt- och artsamhällen, men är ofta mer påverkade av fiske jämfört med hårdbottnar på grund av bottentrålning. Att förbjuda bottentrålning är en åtgärd som hade främjat den biologiska mångfalden i havsmiljöer. Internationella insatser är avgörande för att minska mängden näringsämnen som läcker ut och förorenar Östersjön.
- **God bebyggd miljö** – Målet är att städer, tätorter och annan bebyggd miljö ska vara en god livsmiljö och bidra till att en god miljö uppnås både regionalt och globalt. Det finns ett flertal element i den byggda miljön, bland annat parker, som är habitat för skyddade arter. Att bevara den biologiska mångfalden i bebyggd miljö är en fråga om markanvändning och hänsyn måste tas vid fysisk planering. Den biologiska mångfalden måste definieras och synliggöras i kommuners översiktsplaner för att möjliggöra detta.

INTERNATIONELLA KONVENTIONER

Sveriges miljöarbete beror idag till stor del på vad som beslutas på EU-nivå. Sverige åtog sig bl.a att ingå i ett nätverk av skyddade naturområden i Europa i och med medlemskapet i EU. Kriterierna för dessa områden, kallade Natura 2000-områden, regleras av två direktiv: Fågeldirektivet (SPA) och Habitatdirektivet (SCI). Dessutom är ett flertal internationella konventioner relevanta i samband med naturvårdsarbete.

- **Konventionen om biologisk mångfald** – eller *Convention on Biological Diversity* (CBD) som är konventionens formella namn. Konventionen undertecknades vid FN-konferensen om miljö och utveckling i Rio 1992 och syftar till att främja bevarandet och ett hållbart nyttjande av biologisk mångfald och även en rättvis fördelning av de genetiska resurserna.

- **Bernkonventionen** – på engelska kallad *Convention on the Conservation of European Wildlife and Natural Habitats*. Konventionen berör Europa och delar av norra Afrika och dess syfte är att främja och skydda vilda växter och djur och deras naturliga habitat. Detta görs genom att förbättra samarbetet mellan olika stater. Konventionen innehåller listor på strikt skyddade växt- och djurarter, skyddade djurarter samt metoder för att döda, fånga eller på annat sätt exploatera arter som är förbjudna.
- **Världsarvskonventionen** – Konventionen som togs fram av UNESCO (FN:s organisation för utbildning, forskning och kultur) trädde i kraft 1975 och berör natur- och kulturvård på en global nivå. Syftet med konventionen är att

kunna bevara byggnads- och konstverk samt naturområden över hela världen som är unika och har ett så starkt värde för jordens gemensamma arv att de bör skyddas och bevaras. I Sverige finns 15 världsarv.

- **Ramsarkonventionen** – även kallad våtmarks-konventionen. Naturliga våtmarker och vattenmiljöer fyller ett flertal funktioner världen över och är till stor nytta för människan och är därför mycket skyddsvärda. Konventionen syftar till att främja skyddsarbetet och bevarandet av våtmarker genom att exempelvis varje medlemsland är förpliktigade att utse minst ett område av internationell betydelse, ett så kallat Ramsarområde.
- **Landskapskonventionen** – Det generella syftet med konventionen är att främja bevarandet av landskap i Europa. Att bevara landskap är av både kulturell och social betydelse då det återspeglar olika länders natur- och kulturarv.

SVENSK LAGSTIFTNING

ALLEMANSRÄTTEN

I grundlagen står skrivet att *”Alla ska ha tillgång till naturen enligt allemansrätten”* men i praktiken styrs allemansrätten av miljöbalken eftersom allemansrätten inte

är explicit beskriven i lagtext. Olika instanser såsom Naturvårdsverket har även utformat riktlinjer för hur man bör bete sig i naturen. Vid vatten är allemansrätten stärkt i

form av strandkydd. Syftet är att alla ska kunna komma ner till stranden och inte bara den som äger mark. Strandskyddet skyddar även växter och djur.

MILJÖBALKEN

Miljöbalkens (MB) syfte är att främja en hållbar utveckling och i det ingår att försäkra biologisk mångfald i Sverige och ge skydd för grönstruktur. I 2 kap. MB anges de allmänna hänsynsreglerna som ska efterföljas för alla typer av verksamheter och åtgärder som omfattas av MB, men även sådana som inte prövas enligt MB. I 3 och 4 kap. MB redovisas hushållningsbestämmelser. Där anges bland annat att områden som är av riksintresse för naturvärden, kulturmiljövärden eller friluftslivet ska skyddas mot åtgärder som kan ge påtaglig skada. Dess-

utom ska behovet av grönområden i tätorter och i närheten av tätorter särskilt beaktas. Miljökvalitetsnormerna i 5 kap. MB anger kvaliteten på mark, vatten och luft samt miljön i övrigt och de föroreningsnivåer som människor och miljön eller naturen kan utsättas för utan att åsamkas olägenheter av betydelse.

I 7 kap. MB regleras skydd av olika områden. Områdeskyddet innebär att de allmänna hänsynsreglerna i 2 kap. MB måste särskilt beaktas om en verksamhet eller en åtgärd, i eller utanför skyddsområdet, skulle kunna skada

värden inom skyddsområdet. Hänsyn ska tas till både skyddsintresset och det enskilda intresset när en myndighet ämnar skydda ett område.

De olika skyddsformerna, enligt MB, är nationalstadspark, nationalpark, naturreservat, kulturresevat, naturminne, biotopsskyddsområde, djur- och växtskyddsområde, strandskyddsområde, miljöskyddsområde, vattenskyddsområde eller särskilt skydds- eller bevarandeområde. Dessa olika skyddsformer beskrivs vidare i kap. fyra under *”Värdefull och skyddad natur”*.

PLAN- OCH BYGGLAGEN

Plan- och bygglagens (PBL) andra kapitel redovisar de grundläggande syftena med fysisk planering. I 2 kap. 2 § uttrycks att planläggning ska ske med beaktande av natur- och kulturvärden, främja en ändamålsenlig struktur och en estetisk tilltalande utformning av bebyggelse, grönområden, kommunikationsleder och andra anläggningar. Enligt 2 kap. 4 § ska områden med sammanhängande bebyggelse utformas med hänsyn till behovet av bland annat parker och grönområden. Dessutom anges att det inom eller i nära anslutning till sammanhängande bebyggelse bland annat ska finnas lämpliga platser för lek, motion och annan utevistelse. I 3 kap. redovisas allmänna utformningskrav för hur reglering av markanvändning i detaljplan eller områdesbestämmelser ska gå till och hur byggnadsnämndernas prövning i lovärenden samt tillsyn ska gå till. I 3 kap. 15 § anges att tomter som tas i anspråk för bebyggelse ska anordnas på ett sätt som är lämpligt så att hänsyn tas till platsens stads- och landskapsbild och natur- och kulturvärden. Enligt 3 kap. 17 § ska tomter, oavsett om de tagits i anspråk för bebyggelse eller ej, hållas i vårdat skick. Lekplatser och fasta anordningar på lekplat-

ser ska underhållas så att risken för olycksfall begränsas. Dessutom får inte tomter, som är betydelsefulla ur historiskt, kulturhistoriskt, miljömässigt eller konstnärligt perspektiv, förvanskas om de innefattas av skyddsbestämmelser i en detaljplan eller i områdesbestämmelser.

Bestämmelser kring översiktsplaner redovisas i 4 kap. PBL. En översiktsplan är det dokument i den kommunala planeringen som redovisar visioner och strategier för en hållbar utveckling och anger olika styrinstrument för utveckling av bebyggelse, infrastruktur och miljö i kommunen. I planen ska redovisas hur mark- och vattenanvändning och den byggda miljön ska utvecklas och bevaras samt hur riksintressen ska bevaras. Den byggda miljön i den här bemärkelsen inbegriper, utöver bebyggelse, även anläggningar, vegetation, parker och andra gröna områden. Översiktsplanen är inte rättsligt bindande, men har en betydande styrande verkan. Bestämmelser i en detaljplan är däremot rättsligt bindande. I 5 kap. redovisas reglerna kring detaljplaners utformning. En detaljplan ska upprättas när mark ska tas i anspråk för nybebyggelse

eller förändring av befintlig bebyggelse. Skyddsbestämmelser finns för att för att skydda allmän plats som är särskilt betydelsefull ur ett historiskt, kulturhistoriskt, miljömässigt eller konstnärligt perspektiv. Om planen antas medföra betydande miljöpåverkan ska en miljökonsekvensbeskrivning upprättas. Plan och bygglagen och Miljöbalken har flera kontaktytor där antingen motsägelser eller samverkan kan ske. Exempel på kontaktytor är frågor som rör hushållningsbestämmelser, miljökonsekvensbeskrivningar, miljö kvalitetsnormer och hänsynsregler. För att hantera detta har synkronisering gjorts för att undvika dubbelprövning enligt två lagstiftningar. Dessa förändringar av plan och bygglagen beslutades 2014.

KULTURMINNESLAGEN

Byggnader, parker, trädgårdar och andra anläggningar som kan betraktas som medvetna arkitektoniska skapelser, får förklaras som byggnadsminne av länsstyrelsen

om byggnaden eller anläggningen är synnerligen märklig genom sitt kulturhistoriska värde. Om en byggnad eller anläggning förklaras som byggnadsminne ska länssty-

relsen upprätta skyddsbestämmelser som anger hur byggnadsminnet ska vårdas och underhållas och även hur den inte får förändras.

MARKÄGANDE

Hur äganderätten regleras i frågor om bland annat allmänna intressen som står i konflikt med de individuella samt ersättningsfrågor återges i grundlagen. Markägare och

brukare bidrar till att upprätthålla ett rikt och varierat landskap genom verksamheter såsom betesdrift och park-, allé- och landskapsvård. Kommunen har ansvar

i att se till att de lagar och åtaganden som reglerar hur markanvändning får gå till efterföljs.

ANDRA LAGAR

Övriga lagar som kan påverka grönstrukturen och naturvård i kommunen är vägagen, lag om byggande av järnvägar och ellagen som är kopplade till MB:s 2-6 kapitel

om allmänna hänsynsregler, hushållningsbestämmelser, miljökvalitetsnormer respektive miljökonsekvensbeskrivning.



NATUREN I SJÖBO

4.1

SJÖBO I REGIONEN

Skåne är ett av landets attraktivaste turistlän och Sjöbo kan i framtiden bli allt intressantare som turistmål. Av de regionala kärnområden, där natur-, kultur och friluftslivsintressen samverkar, ligger ett flertal inom Sjöbo kommun.

Sjöboområdets natur- och kulturvärden är av regionalt intresse och är i allt högre grad intressant som turistmål.

Kommunens natur-, kultur- och rekreationsvärden, en levande landsbygd samt stora

bullerfria områden, är tillgångar som kan förväntas öka i värde i takt med att Öresundsregionen expanderar. Att slå vakt om dessa värden är därför en viktig målsättning för kommunen.

4.2

SAMVERKANSFRÅGOR

Sjöbo kommun gränsar till Lund, Eslöv, Hörby, Tomelilla, Ystad och

Skurups kommun. Det finns således frågor som sträcker sig mellan kommunernas

gränser som berör naturvård och grönstruktur.

KÄVLINGEÅNS VATTENRÅD

Kävlingeåns vattenråd bildades i syfte att samla arbetet med vattenvård och vattenkontroll i en organisation, där medlemmarna i vattenrådet kan samverka i olika frågor. Det geografiska området sträcker sig över hela Kävlingeåns avrinningsområde och där även Kransejön, Vombsjön, Sövdesjön, Snogeholmsjön, Ellestads-

sjön samt Marbäckens- och Hofterupsbäckens avrinningsområden. Några av vattenrådets arbetsuppgifter är att säkerställa och förbättra vattenkvaliteten i de olika vattendragen, initiera olika åtgärder för Kävlingeån vid behov och verka som remissorgan i vattenfrågor gentemot kommuner och andra myndigheter. Med-

lemmarna består bland annat av kommunerna Sjöbo, Eslöv, Hörby, Höör, Kävlinge, Lomma, Lund och Tomelilla, Sydsvatten, olika representanter från areella näringar och markägare.

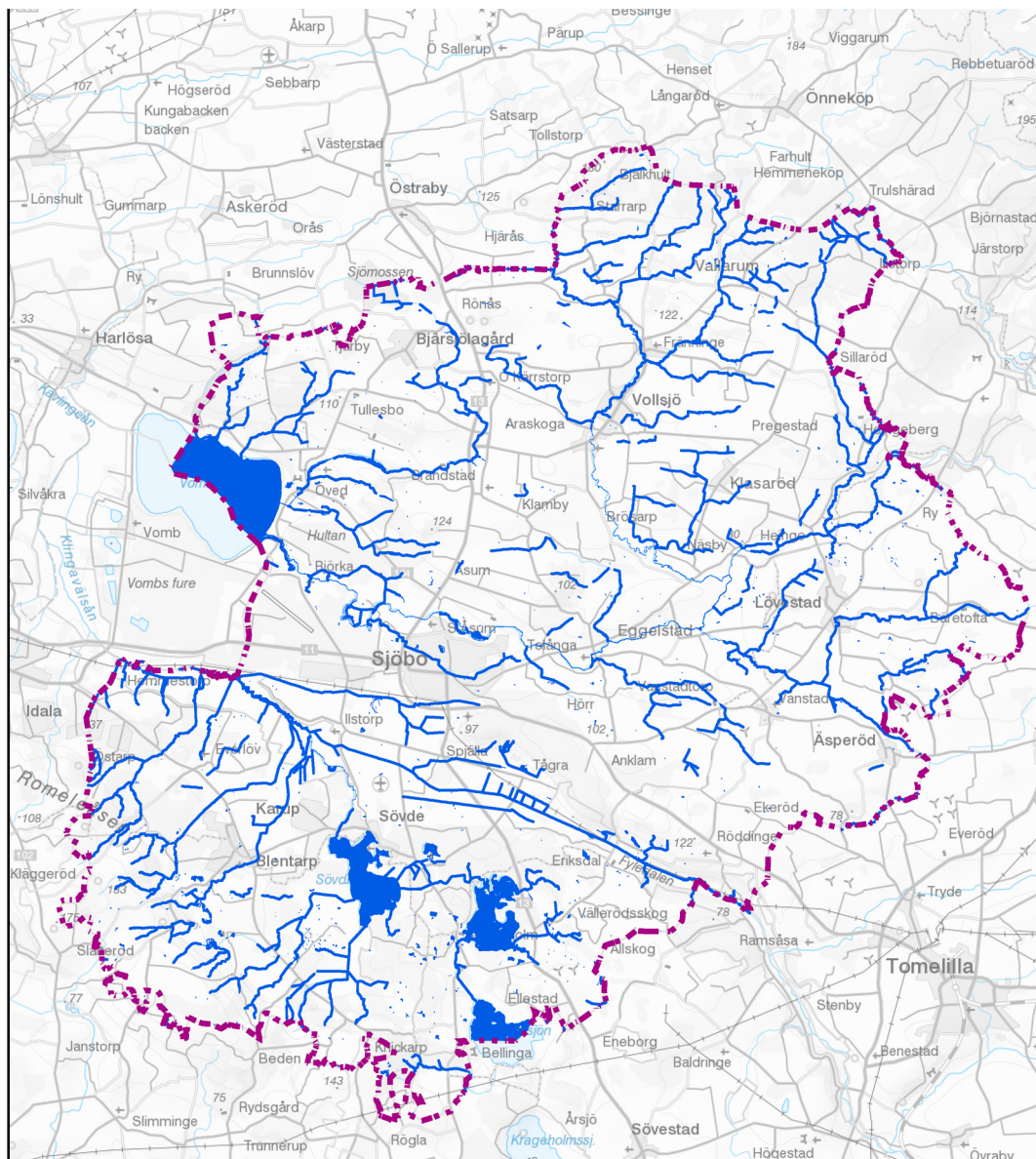
Nybroån, Kabusaån och Tygeåns vattenråd är också av intresse för kommunen.

SYDSKÅNSKA ÅS- OCH SJÖLANDSKAPET

Ett stort område för rörligt friluftsliv och som, utöver Sjöbo kommun, även berör Ystad, Skurup, Lund, Trel-

leborg och Svedala kommuner. Då området är av riksintresse sköts all eventuell exploa-

tering av området genom gemensamma beslut av de berörda kommunerna.



Våtmarker och vattendrag i Sjöbo kommun

RIKSINTRESSE FÖR NATURVÅRD OCH FRILUFTSLIV

Flera av områdena som är utpekade som riksintresse sträcker sig utanför Sjöbo kommun. Därför beror fast-

läggandet av olika riksintressen även på grannkommunernas ställningstagande.

VINDKRAFT

Sjöbo kommun har en vindkraftpolicy som innebär att vindkraftverk inte får byggas närmre än 500 meter

från bostadsområden. Då vindkraftverk kan påverka landskapsbilden bör dialog och gemensamt beslutsfat-

tande kring bygglovsgivning av vindkraftverk ske mellan kommunerna som berörs.

SIMRISHAMNSBANAN

Ett nätverk, kallat Nätverket Simrishamnsbanan, har bildats för att stötta utbyggnaden av tågförbindelse

mellan Malmö och Simrishamn. Medverkande i nätverket är representanter från Skånetrafiken samt de kom-

muner där tågstopp planeras, det vill säga Lund, Malmö, Simrishamn, Sjöbo, Staffanstorp och Tomelilla.

GRÖNSTRÅK OCH GRÖNSTRUKTUR

För att utveckla gröna stråk på bästa sätt krävs mellankommunala samarbeten. I Region Skånes rapport *Strategi för en grön struktur i Skåne* redovisas befintliga områden med stora värden samt utvecklingsbara gröonstråk mellan kommunerna i

Skåne. De befintliga stråken utgörs främst av å- och bäckdalar, betesmarker och skogspartier. Vid vattendrag som rinner genom utpräglade åkerlandskap och där det finns brott i de sammanhängande gröna ytorna finns möjlighet att utveckla

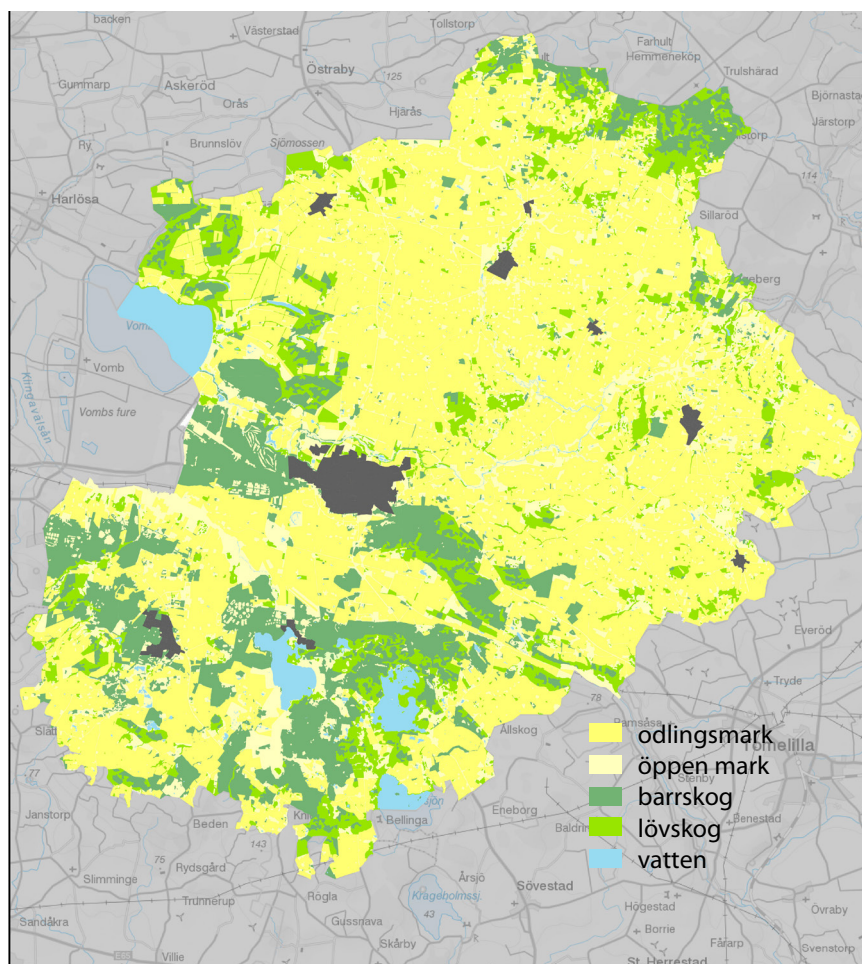
stråken. Utvecklingsstråken kan vara stigar, beträddor eller cykelvägar. I dagsläget finns det vid ”nya utvecklingsstråk” inga eller väldigt få sammanhängande element i landskapet.

MARK- ANVÄNDNING

Sjöbo kommuns area består ungefär till hälften (52 %) av odlingsmark, där i sin tur ungefär hälften av åkerarea-

len används för produktion av spannmål medan cirka en tredjedel används till slätter- och betesvall. Den stora

andelen betesmark kan förklaras av att kommunen har den största förekomsten av nötboskap i Skåne. Skogsmark upptar 26 % av kommunen yta. Barrskog står för lite mer än hälften av arealen.



Markanvändningskarta

KARAKTÄRSOMRÅDEN

Sjöbo kommun kan grovt delas in i fyra olika karaktärsområden efter landskapstyp. Nedan följer korta beskriv-

ningar av respektive område som utgår från Det skånska landsbygdsprogrammet, framtaget av Länsstyrelsen i

Skåne. Karaktärsområdena fortsätter även utanför kommungränsen.

ROMELEÅSEN

Romeleåsen är en horst som sträcker sig från Lund i nordväst ner till det sydsånska backlandskapet nordväst om Ystad. Berggrunden domineras av gnejs och granit av olika slag. Området har ett antal olika jordarter, de sorterade dominerar, men det förekommer även moränleror och havs-

och sjösediment. Markanvändningen i området är en variation av blandat jordbruk som främst är koncentrerat i norra och södra delarna av området, lövskog och barrskogspanteringar. Odlingsförhållandena i området är ogynnsamma och historiskt sett har Romeleåsen främst

brukats som utmarksbete. Dessa utmarksbeten, fälader, finns fortfarande kvar i området och är varierande i karaktären med ett rikt växt- och djurliv.

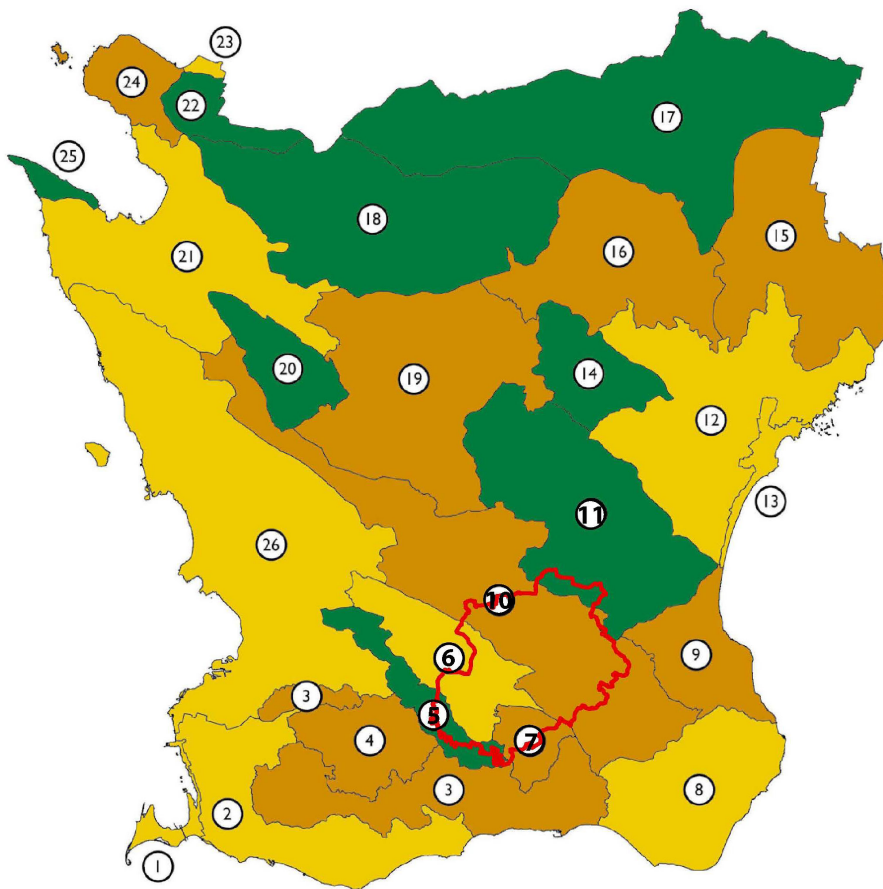
SÖVDESJÖNS OCH KRAGEHOLMSJÖNS GODSLANDSKAP

Sövdesjöns och Krageholmsjöns godslandskap tillhör det som kallas Sydsånska sjölandskapet. Landformen på området kan definieras som backland. Berggrunden består främst av olika sandstenar och kalkstenar. Jordarterna som dominerar är lera, lerig morän och isälvsediment och torvförekomst finns i hela området. Sjöarna i området har en stark påver-

kan på landskapet och förekomsten av våtmarker är stor. Naturvärdena är höga och vissa av sjöarna är klassade som Natura 2000-områden och nationellt värdefulla områden.

Sövdesjöns och Krageholmsjöns godslandskap skiljer sig från de intilliggande områdena med sin tydliga påverkan från godsen. Parker och

alléer har höga naturvärden, liksom de naturbetesmarker och ädellövskogsmiljöer som finns i området. Godsen i området är gamla, vissa etablerades redan under medeltiden och utgör dominerande inslag i kulturlandskapet. Området är glesbefolkat och utgörs till största del av godsen och deras mangårdsbyggnader.



Landskapskaraktärer i Sjöbo kommun: 5. Romeleåsen 6. Vombsjösänkan 7. Sövdesjöns och Krageholmsjöns godslandskap 10. Södra mellanbygden 11. Linderödsåsen

Källa: Det skånska landsbygdsprogrammet - ett utvecklingsprogram med landskapsperspektiv. Rapport 2007:10

VOMBSJÖSÄNKAN

Området är beläget nordost om Romeleåsen och består till stora delar av flackt dallaslandskap. Landformen på området är gravsänka, med

en berggrund som domineras av sedimentära bergarter såsom kalksten, lerskiffer och sandsten. De vanligast förekommande jordarterna är isälvsavlagringar och issjösediment. Vombsjösänkan består till stora delar av

Natura-2000-områden och är känt för sina höga naturvärden. Några exempel på dessa områden med höga naturvärden i Vombsjösänkan är Klingavålsån, Vombsjön, Vombs fure och Revingefältet.



Markanvändningen i området består av ett flertal olika typer, såsom åkerbruk, gräsmarksskötsel och barr- och lövskog och landskapet kan beskrivas som närmast mosaikartad. Under 1800- och 1900-talen gjordes stora ingrepp i landskapet för att kunna utöka åkerarealen,

exempelvis utdikades våtmarker, åar reglerades och översil-sängar anlades. För att i efterhand motverka den omfattande erosion som uppstod av ingreppen planterades tallskog och bland annat Vombs fure är resultatet av detta. Gräsmarkerna som finns i området består till stor

del av betesmark, däribland Revingefältet som till stor del är betat. Utöver tätorterna Sjöbo, Södra Sandby och Veberöd är området utpräglat glesbebyggt.

SÖDRA MELLANBYGDEN

Liksom i området Vombsjö-sänkan består berggrunden i Södra mellanbygden till största del av lerskiffer, sandsten och kalksten, med lerskiffer som den vanligast förekommande bergarten.

Jordarterna domineras av urbergsmoräner. Området ligger mellan horstarna Linderödsåsen och Söderåsen i norr och Romeleåsen i söder. Landskapet i området kan beskrivas som mosaik-

artat med en variation av öppna åkermarker, små betesmarker, lövskogar och barrskogsplanteringar. De örtrika bokskogarna i området har bedömts ha särskilt höga naturvärden, liksom det småskaliga jordbruket.

LINDERÖDSÅSEN

Åsen är en urbergshorst som löper från nordväst till sydost. Den norra sluttningen är delvis starkt markerad medan den södra sluttar svagt. Berggrunden i området består huvudsakligen av

gnejser. Jordarterna i området är urbergsmoräner med litet inslag av lera och stora isälvsavlagringar framförallt i ett stråk mellan Sjöbo och Degeberga. Områdets mosaik karaktäriseras av skog

med inslag av öppen, ofta gräsbevuxen mark. Linderödsåsen ligger mycket högt när det gäller areal naturbetesmarker i Skåne.

VÄRDEFULL OCH SKYDDAD NATUR

NATURRESERVAT

Naturreservat är mark- och vattenområden som anses behövas för att tillgodose behov av områden för friluftslivet, för att bevara biologisk mångfald eller för att värda och bevara värdefulla naturmiljöer.

I Sjöbo kommun finns 16 naturreservat:

- Assmåsabetet
- Borstbäcken
- Ekskiftet-Linneskogen
- Frihult
- Froenahejdan
- Fyledalen
- Humlarödshus fålad
- Klingavälsåns dalsgång
- Lindskiftet-Linneskogen
- Lövestads åsar
- Navröd
- Ramnakullabackarna
- Riddarehagen-Simontorp
- Verkeåreservatet – Agusa – Hallamölla
- Vitabäckshällorna
- Vombs ångar

NATURMINNE

Länsstyrelsen eller en kommun kan förklara ett föremål för naturminne om det anses vara ett särpräglat

naturföremål som bör skyddas för framtiden. Exempel på dessa är stora träd, raukar och flyttblock. Sjöbo kommun har tre naturminnen

- Alléer, Övedskloster
- Lundviva, Övedskloster (*Primula elatior*)
- Tall, Stora Rödde

BIOTOPSKYDDSSOMRÅDE

Olika typer av mindre biotoper kan förklaras biotopskyddsområde om de har stor betydelse för den biologiska mångfalden. Vissa småbiotoper, såsom alléer, källor med omgivande våtmark i jordbruksmark, odlingsrösen, pilevallar, sten-

murar i jordbruksmark och åkerholmar, har generellt ansetts ha så stor betydelse att de ska innefattas av biotopskyddet. Länsstyrelsen och skogstyrelsen kan även besluta att andra biotoper ska skyddas. Detta innebär att det finns både specifika

områden och generellt över hela landet områden som skyddas genom biotopskyddet. I Sjöbo kommun finns 33 områden som faller under kategorin skogligt biotopskyddsområde och ett övrigt biotopskyddsområde (Säljeröd rikkärr).

SKYDDADE VATTEN

Länsstyrelsen har pekat ut värdefulla naturmiljöer i och i anslutning till sjöar och vattendrag inom ramen för miljömålsarbetet. Miljömålet ”Levande sjöar och vattendrag”, innehåller ett delmål som säger att minst hälften av dessa skyddsvärda natur- och kulturmiljöerna i Skåne bör ha ett långsiktigt skydd år

2015. I Sjöbo utgör Klingavälsåns storområde ett stort nationellt särskilt värdefullt område.

Länsstyrelsen eller en kommun kan fastställa ett vattenskyddsområde runt en sjö eller en grundvattenförekomst för att skydda dricksvattentäkter.

I Sjöbo kommun finns fem vattenskyddsområden.

- Bjärsjölagård
- Grimstofta
- Gröndal
- Vomb (inom Eslöv, Sjöbo)
- Vomb (inom Lund)

NATURA 2000

Sverige åtog sig att ingå i ett nätverk av skyddade naturområden i Europa i och med medlemskapet i EU. Kriterierna för dessa områden, kallade Natura 2000-områden, regleras av två direktiv: Fågeldirektivet (SPA) och Habitatdirektivet (SCI). Fågeldirektivet berör alla fågelarter inom ett lands gränser och där åtgärder ska vidtas för att bibehålla livskraftiga populationer inom

landet. Habitatdirektivet verkar för att skydda livsmiljöer för olika vilda djur och växter och på så sätt säkra en biologisk mångfald. I Sjöbo kommun finns 18 Natura 2000-områden.

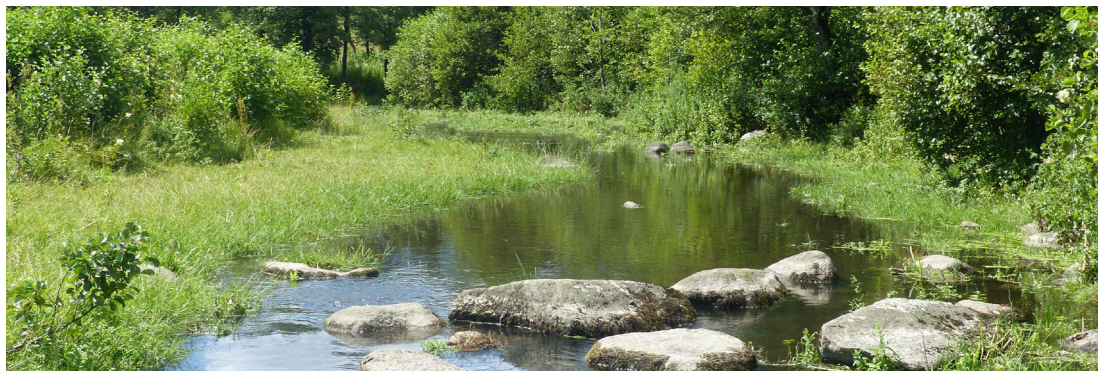
Habitatdirektivet (SCI)

- Borstbäcken
- Övedskloster
- Klingavälsån
- Humlarödshus
- Sövdeborg

- Snogeholm
- Ellestadsjön
- Bellinga
- Skogshuset enefälad
- Fyledalen
- Tannhuset
- Jordbohallarna
- Vitabäckskällan
- Lövestads åsar

Fågeldirektivet (SPA)

- Klingavälsån-Karup
- Norra Fyledalen
- Sövdesjön



Lillelycke

RIKSINTRESSE

Riksintressen syftar till allmänna intressen som är av särskilt intresse enligt Miljöbalken och utpekade av staten. Det är upp till en kommun att ta ställning i översiktsplanen om de delar statens uppfattning gällande områden utpekade för riksintresse. Sjöbo kommun berörs av ett flertal riksintressen, däribland kulturmiljö, naturvård och friluftsliv.

Kulturmiljövård

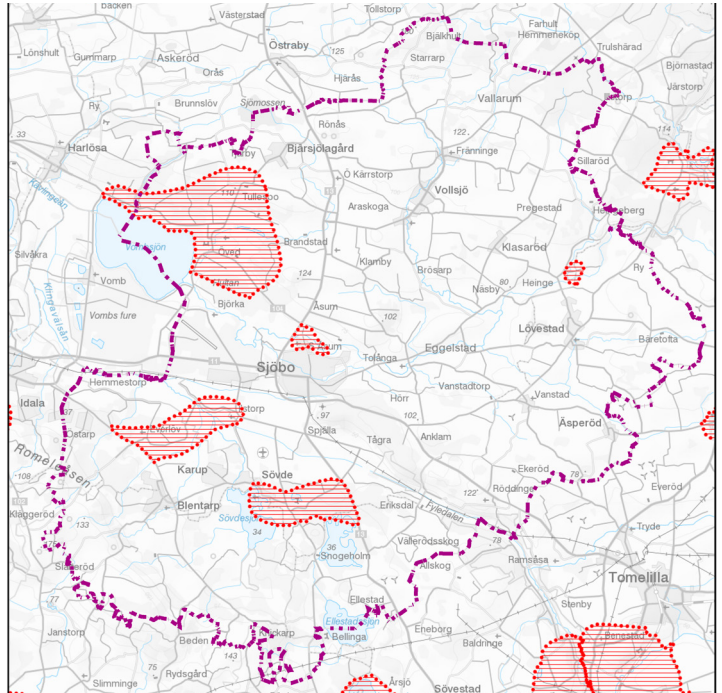
Fem områden i Sjöbo kommun är utpekade som riksintressen för kulturmiljövård.

- Övedskloster-Tullesbo
- Everlöv-Kumlatofta-Illstorp
- Sövde-Sövdeborg
- Hallsbergs stenar
- Södra Åsum

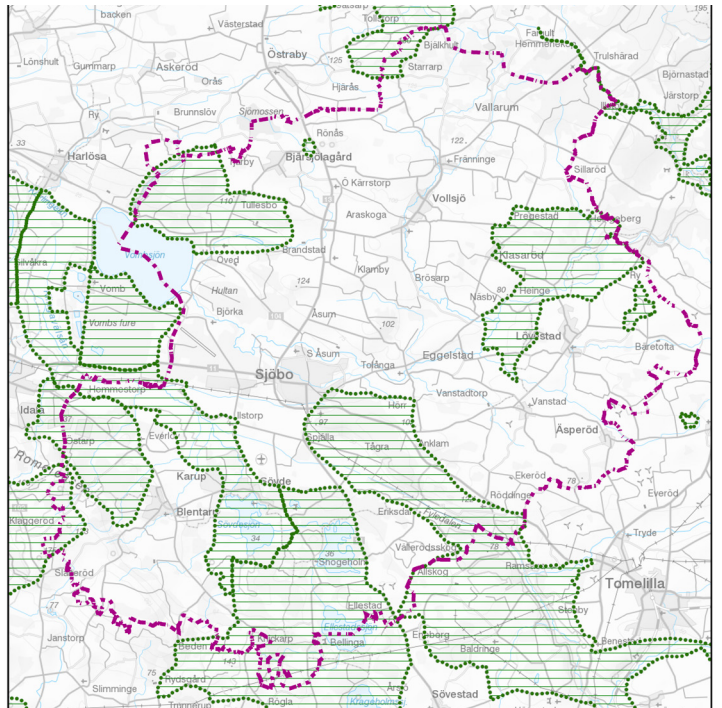
Naturvård

Naturvårdsverket har bedömt och beslutat om de områden som anses vara av riksintresse för naturvården i Sverige. Länsstyrelsen i Skåne har gjort avgränsningarna för de aktuella områdena som ligger helt eller delvis i Sjöbo kommun.

- Kvarnberga-Härröd -Ö Sallerup - Gummarp - Sniberup
- Kulturlandskapet norr om Lövestad med Lövestads åsar och Froenahejdan.



Riksintresse kulturmiljövård



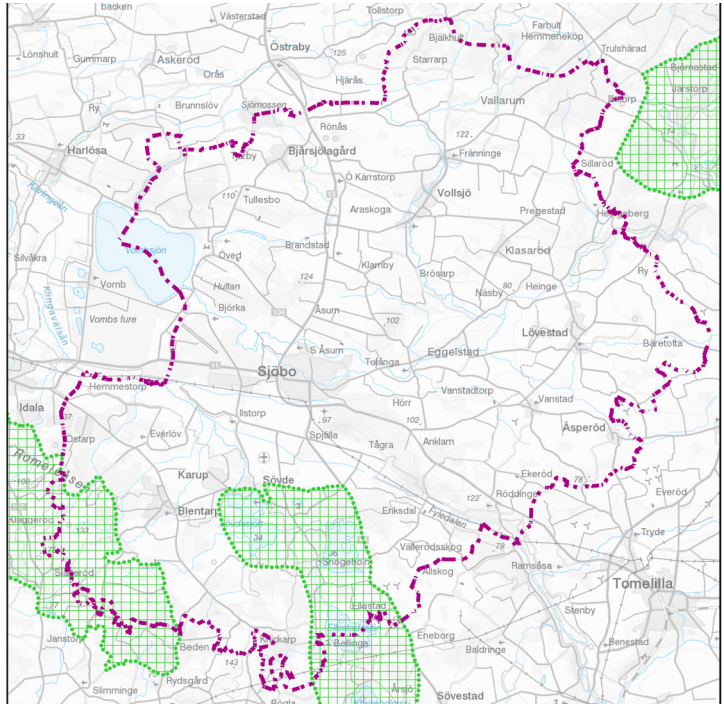
Riksintresse naturvård

- Sjöbo Ora-Fyledalen-Nybroån med biflöden
- Snogeholm-Skårby området
- Klingavålsåns dalgång
- Bjärsjölagård
- Borstbäcken-Skartofta ängar, Torpaklint -Helvetesgraven-Frualid
- Sandurområdet mellan Veberöd och Blentarp
- Backlandskapet söder om Romeleåsen

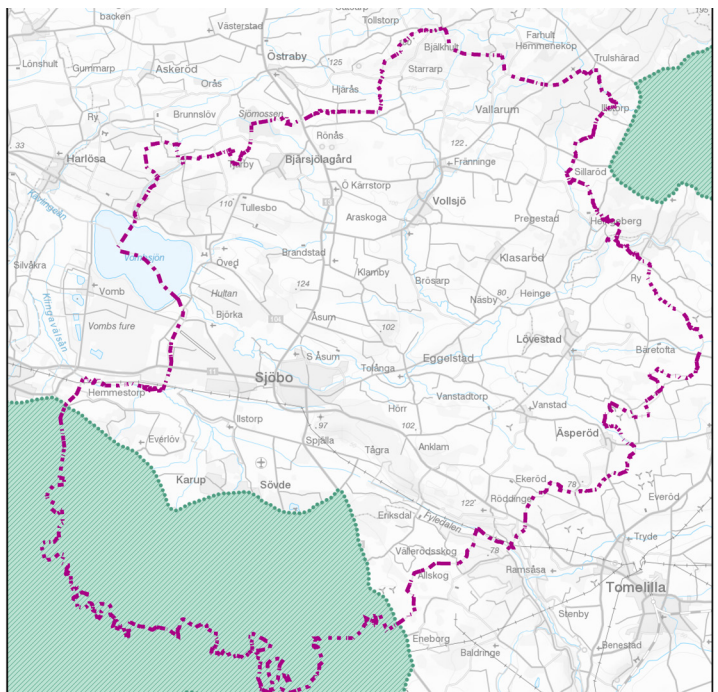
Friluftsliv

- Romeleåsen
- Sövde-Krageholmsområdet (Snogeholm -Sövde enligt nyare källor)

På uppdrag av regeringen har länsstyrelserna utfört bedömningar av nuvarande och eventuellt tillkommande områden som kan vara av riksintresse för friluftslivet enligt 3 kap 6 § MB. I Sjöbo kommun är två nya områden föreslagna, Fyledalen samt Vomb och Klingavålsån. Dessutom föreslås att gränsdragningen i området Snogeholm-Sövde ska ändras och att då Ellesstadsjön utgår. Gränsdragningen i området Romeleåsen föreslås bevaras som den är i dagsläget.



Riksintresse friluftsliv 3 kap 6 § Miljöbalken



Riksintesse rörligt friluftsliv 4 kap 2 § Miljöbalken

LANDSKAPSVÄRDEN

Genom att beskriva värdena på landskapet utanför tätorterna kan en bild målas av hela kommunen som ett geogra-

fiskt område. Värdena beskrivs ur geologiskt, biologiskt, kulturmiljö-, landskapsbilds-, pedagogiskt och forskningsperspektiv.

GEOLOGISKA VÄRDEN

Förutsättningarna för biologisk mångfald i ett område påverkas av geologin. Olika geologiska processer har format landskapet och livsmiljöerna för olika organismer och kan inte återskapas av människan. Därför måste all exploatering och allt nyttjande av geologiska resurser och även övriga naturresurser ske på ett hållbart sätt.

Grundvattentillgångar i jordlagret som är av större volym förekommer främst i isälvsavlagringar och issjösediment i områdena Björka-Sjöbo-Rödninge, väster om Blentarp, öster om Sövde, Vanstad-Lövestad, mellan Sjöbo och Blentarp, Sövde-Sövestad och i Fyledalen. Grundvattentillgång i berg-

grund återfinns främst i kritberggrunden i Vombsänkan. Ytvattentillgångarna i kommunen är rikliga då en stor del av kommunen tillhör Kävlingeåns avrinningsområde. Flera större vattendrag rinner genom kommunen, såsom Klingavälsån, Björkaån, Övedsbäcken och Borstbäcken. Vombsjön har stor betydelse för dricksvattentillgången i sydvästra Skåne. Andra större sjöar i Sjöbo kommun är Sövdesjön, Snogeholmssjön och Ellestadssjön.

I Sjöbo kommun finns stora områden med isälvsavlagringar där naturgrus utvinns. Två stora stråk finns i kommunen där det ena sträcker sig från Vombsän-

kan och ner mot sydost längs Fyledalen och det andra från Sjöbo och uppåt i nordostlig riktning. Dessutom finns naturgrus i områden kring Sövde, Eriksdal och i det sandurområde som ligger vid Östarp och Blentarp. Bergtäkter finns på Romeleåsens sydostliga sluttning. I den övre delen av Fyledalen utvinns dessutom sand som används för kvalificerade industriändamål.

BIOLOGISKA VÄRDEN

Biologisk mångfald kan definieras som ”all den biologiska variation som förekommer i form av organismer och deras olika funktioner och samspel inom ekosystemen”. I mångfaldsbegreppet ingår genetisk mångfald, mångfald av arter och mångfald av ekosystem. För att bevara den biologiska mångfalden krävs att naturvårdsarbetet är inriktat både på att skydda sällsynta och hotade arter och deras naturliga livsmiljöer.

Habitat

Naturvårdsarbetet är till stor del inriktat på att bevara hotade arters livsmiljöer. Naturtyper, eller habitat, förändras naturligt över tiden i samband med tex klimatförändringar, men även på grund av mänsklig påverkan. För att skydda hotade arter är det viktigt att bevara deras naturliga livsmiljö. EU:s habitatdirektiv anger alla habitat som är skyddsvärda för att bevara den biologiska mångfalden. I Sjöbo kommun finns ett antal områden som är skyddade enligt habitatdirektivet och som presenteras i kapitel fyra.

En inventering över skyddsvärda områden utfördes i Sjöbo kommun under våren 2014. Totalt 158 områden undersöktes och arealmässigt utgör dessa skyddsvärda områden 13,9 % av kommunens yta, totalt 6 840,9 ha. Områdena har klassificerats efter olika kriterier relaterade till representativitet, mångformighet, artrikedom, kontinuitet och storlek ur ett lokalt perspektiv. Förekomst av rödlistade arter har getts stor tonvikt. Områdena har delats in i klasserna 1-3 där klass 1 innebär särskilt höga naturvärden, klass 2 mycket höga naturvärden och klass 3 höga naturvärden. Av de 158 undersökta områdena är 6 456,1 ha (94 %) av klass 1, 321,4 ha (5 %) av klass 2 och 63,4 ha (1 %) av klass 3.

Ängs- och betesmarker har ofta väldigt höga naturvärden och är skyddsvärda både för den biologiska mångfalden och ett kulturhistoriskt perspektiv. Igenväxning och för hög tillförsel av näringsämnen som ändrar artsammansättningen är två orsaker till mins-

kad förekomst av ängs- och betesmarker i odlingslandskapet. En nationell inventering av ängs- och hagmarker utfördes mellan åren 1987-1993 med syftet att undersöka deras botaniska värden. Under 2002-2004 utfördes ännu en inventering i Skåne. Jordbruksverket ansvarar för databasen TUVA där resultaten från inventeringen redovisas (se del II). Inventeringarna har utgjort underlag vid inventering och bedömning av skyddsvärda områden i Sjöbo kommun.

Skyddsvärda trädmiljöer med höga naturvärden återfinns främst i äldre träd och områden med trädkontinuitet. I Sjöbo kommun förekommer dessa element i första hand i slottslandskapen på godsmarker såsom Övedskloster, Sövdeborg, Bellinga och Högestad. Vissa områden inom godset Bellinga är skyddade med biotopskydd.

Hotade arter

Skåne är den artrikaste regionen i Sverige, vilket bland annat beror på de gynnsamma förhållandena med näringsrika marker och en relativt hög medeltemperatur jämfört med resten av landet. Att arter dör ut av olika skäl är en naturlig företeelse och har skett kontinuerligt i historien, men i nuläget dör upp till tusen gånger fler arter ut än vad som skulle skett utan antropogen påverkan. I en så kallad Rödlista redovisas de arter som riskerar att utrotas eller som har en mycket negativ utveckling. Artdatabanken har på uppdrag av Naturvårdsverket tagit fram

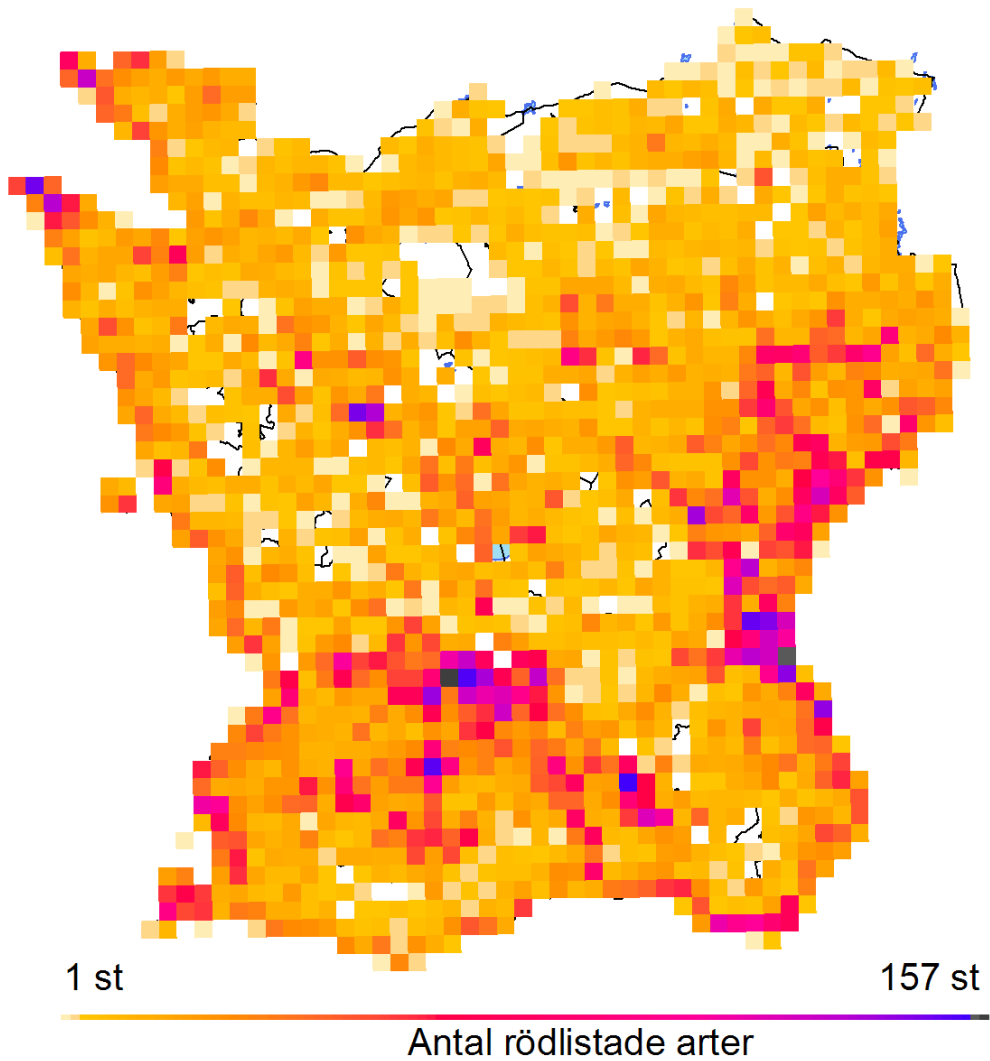
Sveriges rödlista genom bedömning av data från forskning, miljöövervakning, amatörbiologers rapporter m.m. Rödlistan publiceras vart femte år, listan som presenteras i detta program är från år 2010. I rödlistan kategoriseras arter efter vilken status de har; Livskraftig (LC), Nära hotad (NT), Sårbar (VU), Starkt hotad (EN), Akut hotad (CR) och Nationellt utdöd (RE).

De arter som anses vara hotade faller under kategorierna Sårbar (VU), Starkt hotad (EN) och Akut hotad (CR). Arter med okänd status benämns Kunskapsbrist (DD).

I Sjöbo kommun finns ett stort antal rödlistade arter. Exploatering och igenväxning är de aspekter som anses ha mest negativ påverkan i kommunen. Idag är 156 arter hotade, vilka faller under kategorierna VU, EN och CR och det totala antalet rödlistade arter är 389. En art är nationellt utdöd (fjärilsarten Strecktecknat backfly), men den bedömningen anses inte vara befogad längre. På vår hemsida (www.sjobo.se) hittar du den kompletta listan av rödlistade arter i Sjöbo kommun

KATEGORIER FÖR RÖDLISTADE ARTER	
RE	Nationellt utdöd (Regionally Extinct)
CR	Akut hotad (Critically Endangered)
EN	Starkt hotad (Endangered)
VU	Sårbar (Vulnerable)
NT	Nära hotad (Near Threatened)
LC	Livskraftig (Least Concern)
DD	Kunskapsbrist (Data Deficient)

Källa: Rödlistan, 2010



Källa: Länsstyrelsen Skåne, 2013

Ett viktigt verktyg för att rädda hotade arter och skydda deras livsmiljöer är *Åtgärdsprogram för hotade arter och naturtyper*. Syftet med programmen är att ge Naturvårdsverket och Havs- och vattenmyndigheten ett verktyg för att tillsammans med länsstyrelserna och andra berörda aktörer arbeta för de hotade arterna och naturtyperna ska uppnå god status. Programmen redovisar kunskapsläget om arternas eller naturtypernas ekologi, hotbild och möjliga åtgärder anges. Sjöbo kommun berörs av 23 av totalt 59 åtgärdsprogram i Skåne. Programmen berör såväl livsmiljöer som kärlväxter, svampar, däggdjur, fågelarter, groddjur, kräldjur och insekter. Förslag till skötselplan har också tagits fram för vildbin (Slättersandbi och Slättergökbi som beskrivs nedan) då de är starkt hotade i kommunen. Nedan presenteras ett urval av hotade arter i Sjöbo kommun.

Urval: en art från respektive organismgrupp som valts ut utifrån hotkategorierna: Starkt hotad och sen nedåtgående enligt listan för kategorier för rödlistade arter.

Kärlväxter: Dvärgjohannesört, *Hypericum humifusum* – starkt hotad (EN)

Dvärgjohannesörten växer oftast på fuktig, kalkfattig

sandmark och återfinns på ett trettiotal platser runtom i Skåne. Växten är beroende av störningar i vegetationen där den växer, exempelvis nedtrampning från betande djur eller från mänskliga aktiviteter. Dvärgjohannesörten är en liten, konkurrenssvag ört som försvinner om störningarna i livsmiljön upphör, till exempel när igenväxning sker vid upphört bete.

Mossor: Skör lansmossa, *Didymodon sinuosus* – starkt hotad (EN)

Arten växer i basiska områden, på våta klippor och block i och vid bäckar. Skör lansmossa finns endast på runt tio lokaler i Sverige, varav sex återfinns i Skåne. Dess sällsynthet gör skör lansmossa väldigt känslig och all slags påverkan på livsmiljön kan hota förekomsten av arten.

Svampar: Kejsarspindling, *Cortinarius elegantissimus* – starkt hotad (EN)

Kejsarspindling bildar mykorrhiza med bok och förekommer i ängsbokskog, dock endast på kalkrik mark. Artens förekomst är fragmenterad och återfinns endast på några få platser i Sverige. De främsta hoten mot kejsarspindling är avverkning av dess värdträd, ändrad markanvändning

och successiv övergång från lövskog till barrskog.

Lavar: Grå ladlav, *Cyphelium trachylioides* – akut hotad (CR)

Grå ladlav har noterats på ett fåtal platser i Skåne mellan 1890 och 1907, för att sedan försvinna och inte återfinnas förrän 1998. Lokalen för återupptäckten är i Ripa i östra Skåne, därefter har den hittats på ytterligare fem platser. Förr växte arten på trästängsel i öppna landskap, idag på gammal hård behandlad kulturved. Skälet till att arten är så sällsynt tros vara minskad användning av obehandlat virke i dagens jordbrukslandskap, men möjligtvis har även luftföroreningar påverkat förekomsten.

Däggdjur: Sydpipistrell, *Pipistrellus pipistrellus* – akut hotad (CR)

Sydpipistrell är en fladdermus som återfinns i stora delar av Europa, men endast på ett fåtal platser i Sverige, i sydliga delar. I Skåne verkar arten inte ännu vara etablerad. Arten är inte hotad, men dess väldigt begränsade förekomst är oerhört känslig för påverkan på dess livsmiljö.

Fåglar: Fåltiplärka, *Anthus campestris* – starkt hotad (EN)

I Skåne finns arten i ett fåtal par i Vombsänkan, men hittas annars i östra Skåne. Fåltiplärka har minskat kraftigt i Sverige under 1900-talet och minskar fortfarande. Biotopförstöring tros vara den främsta orsaken till att arten minskar, men även i oexploaterade områden har en minskning skett. Mellan åren 2001-2004 fanns ett åtgärdsprogram för bevarandet av fåltiplärkan.

Kräldjur: Sandödlan, *Lacerta agilis* – sårbar (VU)

Sandödlans förekomst är väldigt fragmenterad och hittas på lokaler med öppna, sand-, grus- eller klippmarker som är välexponerade av solljus och med ett klimat som är lämpligt för äggens utveckling. Typiska livsmiljöer är sydslänter i sand- och grustag, men sandödlan förekommer även i till exempel småvägrenar, järnvägsvallar och hedmarker. I Sverige bedöms arten ha låg genetisk variation. De främsta hoten mot arten är trädplantering eller igenväxning av sand- och grustag. Den fragmenterade förekomsten av arten gör det svårt för återkolonisering när en population väl slås ut. Ett åtgärdsprogram för att bevara sandödlan fanns mellan åren 2006-2011.

Groddjur: Stinkpadda (Strandpadda), *Epidalea calamita* (synonym *Bufo calamita*) – sårbar (VU)

Stinkpaddan förekommer på ett trettiotal lokaler i Sverige, i Skåne främst längs kusterna med undantag för ett fåtal platser i inlandet. Arten leker främst i grunda och ganska vegetationsrika småvatten, översvämningssoner i större vatten och längs havsstränder i fuktiga betade ängsmarker, sandiga torrängar eller sanddynområden. Stinkpaddan bedöms ha minskat kraftigt i Skånes inland. Det största hotet mot arten är igenväxning till följd av ökad näringstillförsel i kombination med minskat betestryck. Åtgärdsprogram fanns för arten mellan 2000-2002.

Fiskar: Ål, *Anguilla anguilla* – akut hotad (CR)

Det finns totalt cirka 15 ålarter på jorden. Den europeiska ålen förekommer från Nordafrika upp till Nordnorge, men har minskat kraftigt i hela sitt utbredningsområde. Vad den kraftiga nedgången beror på är inte fastställt, men några av skälen tros vara alltför hårt fisketryck, vandringshinder i vattendrag, minskade uppväxtarealer, parasiter och sjukdomar samt en ökad utsatthet för miljögifter.

Steklar: Slåttersandbi, *Andrena humilis* – starkt hotad (EN)

Slåttersandbi förekommer på exempelvis sandiga ruderatmarker och skjutfält med stor tillgång till rotfibbla i Skåne. Arten anlägger ofta sina bon längs stigar eller körvägar eller andra miljöer som erbjuder lite hårdare packade mineraljordar. Det största hotet mot arten är minskningen av torrängar, sandiga skogsbyriner och andra biotoper som utgör livsmiljöer för arten.

Slättergökbi, *Nomada integra* – starkt hotad (EN)

De minskade livsmiljöerna för Slåttersandbiet har en negativ påverkan även för det parasiterande Slättergökbiet. Arten är oerhört sällsynt och förekomst i Sverige uppskattas till cirka tre platser.

Fjärilar: Strecktecknat backfly, *Agrochola lychnidis* – nationellt utdöd (RE)

Strecktecknat backfly minskade så kraftigt i Sverige under den svala sommaren 1987 och påträffades inte följande under flera år därefter att arten klassades som nationellt utdöd i 2010 års rödlista. Samma år påträffades dock arten i exempelvis Sjöbo i vad som beskrivs som ”starka förekomster”. Skåne utgör artens nordligaste gräns och det enda

riktiga hotet mot arten är variationer i klimatet. Som nämnt ovan, anses inte bedömningen nationellt utdöd vara befogad längre då arten är starkt återetablerad.

Tvävingar: stubbhårsskuldrad rovflug, *Machimus arthriticus* – starkt hotad (EN) Stubbhårsskuldrad rovflug är en så pass sällsynt art att dess ekologi är okänd, vad gäller exempelvis bytesval och hur den lever. Arten förekommer i öppna sandiga marker och de största hoten mot den anses vara igenväxning och exploatering av just sandfält, omläggning av markanvändning till tallplantering eller intensivt odlad åkermark.

Skalbaggar: *Nosodendron fasciculare* – starkt hotad (EN)

I Sverige återfinns arten endast i Skåne och på en isolerad plats i Västmanland. Både i larvstadiet och som fullvuxen skalbagge förekommer arten i savflöden på lövträd, helst alm, och det största hotet mot arten är avverkning av lövträd och att många almar dött i almsjukan.

Sländor: *Agapetus fuscipes* – sårbar (VU)

Arten är sällsynt i Sverige och förekommer endast i Skåne och Halland. Denna limniska evertebrat trivs i steniga substrat i permanenta vattendrag med syrerikt vatten. De största hoten mot arten är eutrofiering och åtgärder som orsakar grumligt vatten och igenslamning.

Spindlar: Nyckelpigespindel, *Eresus sandaliatus* – starkt hotad (EN)

Arten har påträffats i Eriksdal, sydväst om Sjöbo. Området ligger i naturreservatet Vitabäckshällorna och är den enda lokalen där arten återfinns. Hot mot artens fortsatta förekomst i Eriksdal är igenväxning av vägkant och skuggning från kringliggande träd. Ett åtgärdsprogram för bevarandet av arten sträcker sig över åren 2010-2014. (I åtgärdsprogrammet från 2002 står det att arten är akut hotad)

Kräftdjur: Flodkräfta, *Astacus astacus* – akut hotad (CR)

Flodkräftan förekommer i alla typer av sjöar och vattendrag i främst södra och mellersta Sverige. Kräftpest förs in till vatten med signalkräftan och är det främsta skälet till att arten numera bedöms vara akut hotad. Andra hot mot flodkräftan är försurning och predation från mink.

Blötdjur: Tjockskalig målarmussla, *Unio crassus* – starkt hotad (EN)

Den tjockskaliga målarmusslan på sand- och grusbotten i åar, floder och bäckar. Dess förekomst är fragmenterad i Sverige och återfinns i Skåne, nordöstra Småland-Östergötland, östra Södermanland och nordvästra Uppland-sydöstra Dalarna. Försämrade vattenkvalitet och förstörda sand- och grusbotten är orsaker till artens minskning, samt att fiskarter som agerar värdar för det parasitiska stadiet har försvunnit. Det finns ett åtgärdsprogram som rör alla vattendrag där den tjockskaliga målarmusslan förekommer.

KULTURMILJÖ

Tidigare har kulturhistoriska värden främst omfattat byggnader och fornlämningar, men idag har kulturmiljöer fått mer fokus. Stora landskapsförändrande åtgärder det senaste århundradet har haft en negativ effekt på kulturmiljön. I godslandskap är ofta byggnaderna välbevarade, men i naturen som förknippas med dem har ofta stora förändringar skett, däri-

bland det omgivande odlingslandskapet. Det är viktigt att restaurera och komplettera element som är viktiga för kulturmiljön, exempelvis alléer som försvunnit i stor utsträckning på grund av almsjuka och för trafiksäkerheten. Tidigare har naturvård och kulturmiljövård hanterats separat. Betesmarker har till exempel fallit under naturvård, medan parker tillhört kulturmiljövård. Ett utökat samarbete mellan de två

hade kunnat ha en positiv effekt på tillvaratagandet av landskapets värden.

I Sjöbo kommuns översiktsplan från 2009 beskrivs regionala intressen för kulturmiljövården. På sidorna 43-49 finns korta beskrivningar av sexton olika områden och enstaka objekt som är av regionalt intresse enligt länsstyrelsens program Kulturmiljöprogrammet för Skåne.

PEDAGOGIK OCH FORSKNING

Forskning relaterad till naturvård bedrivs i kommunen. Närheten till ett antal universitet och högskolor i kringliggande kommuner och de höga naturvärden kommunen har gör Sjöbo attraktivt ur forsknings- och studieperspektiv. Forskningen sker inte på uppdrag av kommunen, men kommunen välkomnar att forskning bedrivs här, särskilt då det kan ha positiv effekt på

naturvårdsarbetet och driva det framåt. Därmed är det viktigt att säkerställa och tillgängliggöra platser som kan användas i forskningsyfte.

En viss typ av forskning bedrivs även i Sjöbo kommun i form av EU-projekt. I Hemmestorps mölla har den tjockskaliga målarmusslan (som beskrivs ovan) återintroducerats i samband med

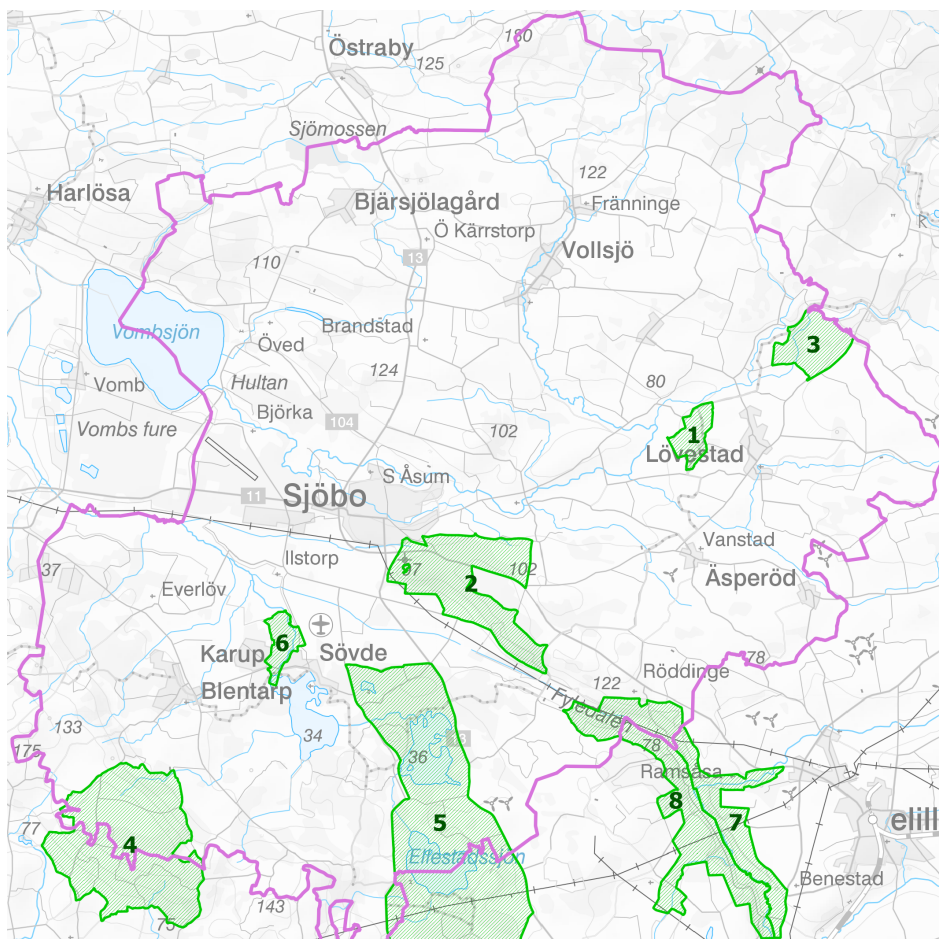
projektet UC4life som bedrivs i tolv olika vattendrag i södra Sverige. Några av de åtgärder som utförts för att skapa en mer gynnsam livsmiljö är att återmeandra vattendrag, skapa mer varierad bottenstruktur och underlätta för vandring för fiskar som är värdar för musslorna i sitt larvstadium. Projektet har varit framgångsrikt.

LANDSKAPSBILD

Hur landskapet ser ut kan påverka både upplevelsevärden och boendekvaliteten i ett område. Sjöbo kommuns landskap kan delas in i fyra olika karaktärsområden, dessa redovisas tidigare i detta kapitel (4.4). Länsstyrelsen har pekat ut åtta avgränsade områden för landskapsbildsskydd enligt gamla natur-

vårdslagen. Även om begreppet inte längre finns i dagens lagstiftning (miljöbalken) gäller fortfarande bestämmelserna i landskapsbildsskyddsområdena, så länge Länsstyrelsen inte beslutat om något annat. För varje landskapsbildsskyddsområde finns ett beslut med föreskrifter. Områdena presenteras nedan.

1. Lövestads åsar
2. Sjöbo Ora
3. Fäladsmark söder om Heingeberg
4. Ågerup-Kullaröd
5. Sjölandskapet norr om Ystad
6. Karups Nygård
7. Fyledalen
8. Fyledalen



Områden med landskapsbildsskydd

LANDSBYGDEN

Hur landskapet ser ut i dag, den biologiska mångfald som finns där och hur det nyttjas beror på hundratals år av mänsklig påverkan. Då landskapet är ständigt föränderligt är det viktigt att kunskap finns om de historiska förändringarna för att kunna förutse kommande sådana i framtiden.

Sjöbo kommun har ett varierat naturlandskap bestående av jordbruksslätter och bok- och ekskogar. Djurhållning är vanligt förekommande och djur såsom hästar, får, kor och gäss är naturliga inslag i jordbrukslandskapet. Slottslandskapet kring Snogeholm och Sövdeborg med dess sjöar erbjuder natursköna rekreationsområden och möjlighet till fritidsfiske.

Att förvalta en levande landsbygd är viktigt i Sjöbo kommun varför planeringsmålet "Att bibehålla en levande landsbygd, öka inflyttningen till hela kommunen och kunna erbjuda ett attraktivt boende." presenteras i översiktsplanen. Detta uppnås genom att landsbygden och dess kultur- och naturmiljöer, biologiska mångfald och rekreationsområden bevaras

och utvecklas på sådant sätt att de kan lämnas vidare till kommande generationer. Sjöbo kommun kan delas in i tre typer av landsbygdsområden, där särskilda riktlinjer föreslås gälla för bebyggelseutvecklingen i olika nivåer ur känslighets och regleringsynpunkt. Eftersom bebyggelse påverkar landsbygden och dess grönstruktur presenteras indelningen kort här.

Områden där i princip ingen ny bebyggelse bör tillkomma

Dessa områden utgörs av kommunens mest skyddsvärda naturområden i kombination med värdefulla kulturlandskapsmiljöer, och har stora värden för rekreation och biologisk mångfald. Avgränsningar grundas främst på förekomsten av befintliga riksintressen för natur- och kulturmiljövård, naturreservat, Natura 2000-områden och skyddsvärda områden i kommunens naturvårdsplan från 2001.

Områden med starka reservationer gentemot ny bebyggelse

Uppförande av ny bebyggelse och andra fysiska förändringar ska medges restriktivt i dessa områden. Bedöms allmänintresset som stort medges ny bebyggelse i områden,

dock med krav på utformning och placering. Ny bebyggelse bör ske på sådant sätt att bymiljön eller landskapet inte förändras i större omfattning samt följer den traditionella byggnadsstilen för området i stort. För att stimulera utvecklingen av landsbygden ska etableringen av verksamheter som har koppling till jord- och skogsbruk och nya verksamhetsområden tillåtas. Vidare bör områdena skötas på sådant vis att natur och kulturvärden inte går förlorade samtidigt som produktion i landskapet upprätthålls. Det är önskvärt att riktlinjer tas fram för skötsel av kulturmiljö och byggnader i exempelvis Röddinge, Vandstad och Tolånga.

Områden med restriktioner gentemot bebyggelse

I huvudsak utgörs dessa platser av områden där jordbrukslandskap och en del mindre rena naturområden vilka inte har samma bevarandevärde ur natur eller landskapsbildsynpunkt som kategorierna ovan, men har betydelse för biologisk mångfald och rekreation. Grönområden som kan bidra till att befintlig grönstruktur utvecklas till sammanhängande stråk ska särskilt uppmärksammas. Områden bör utvecklas som landsbygdsområde med inslag av både samlad och spridd bebyggelse.

TÄTORTERNAS GRÖNSTRUKTUR

Grönstruktur kan beskrivas som grönområden som tillsammans bildar ett sammanhängande nätverk. Konkret utgörs grönsstrukturen av sammanhängande gröna och blå områden i städer och tätorter såsom parker, strövområden, skog- och ängsmarker, hagmarker, stränder och sjöar. Blåstruktur kan definieras som det nätverk som bildas av de blå miljöerna och innefattar bland annat sjöar, vattendrag och bäckar samt de områden som omringar kommunens vatten såsom stränder. Dessa vattennära områden bidrar tillsammans med grönsstrukturen till ökad folkhälsa och ger möjlighet till rekreation och friluftsliv.

Inom tätorter kan bebyggelse och vägar utgöra barriärer för många arter, förutom att utgöra rena barriärer kan även buller och ljus som trafiken ger upphov till skrämmande djur. Samtidigt kan grönområden såsom vägkanter och villaträdgårdar inom tätorter

fungera som spridningskorridorer och binda samman tätorter med det kringliggande landskapet. Det är viktigt att undvika fragmentering i landskapet och det finns tillräcklig täthet av lämpliga biotoper i landskapet. Dessutom är grönområden viktiga för att kunna hantera effekterna av framtida klimatförändringar genom att exempelvis skapa skugga vid värmebölja och infiltrera och fördröja dagvatten vid kraftigt regn och översvämning av vattendrag. Äldre träd, som ofta förekommer i tätorter, kan ha väldigt höga naturvärden.

För att möjliggöra en hållbar utveckling i Skåne behöver alla aspekter av bevarandet av grönsstruktur i regionen behandlas på ett gemensamt plan. I den översiktliga planeringen ska samordning och avvägning mellan olika intressen göras. Ofta redovisas endast befintlig grönsstruktur i kommuner. Översiktsplanen är ett bra redskap för att redovisa hur kommunen tänker/vill utveckla grön-

strukturen, men detta görs endast av ett fåtal kommuner. Förutom samverkan inom kommunen bör samarbete ske mellan kommunerna för att utveckla grönsstruktur och grönstråk.

I Sjöbo kommun finns det goda möjligheter att bland annat utveckla stråk längs med Åsumsån norr om Sjöbo tätort. I Sjöbo kommuns fördjupade översiktsplan förklaras att förtätningen av bebyggelsen i centrum ökar behovet av att utveckla befintliga parker och grönområden i tätortskärnan. Vidare ökar behovet av att skapa bra kontakter mot omgivande rekreationsområden som t ex Sjöbo Ora och Åsumsån. Följande tät- och serviceorter finns i Sjöbo kommun: Sjöbo, Vollsjö, Lövestad, Blentarp, Sövde, Äsperöd, Klasaröd, Bjärsjölagård och Fränninge.

Sjöbo kommun har stora rekreations- och naturvärden och flera utvecklingsbara stråk som förbinder olika grönområden, t.ex. Nybroån i Fyledalens dalgång och Lövestadsstråket. Nybroåns vatten sträcker sig in i Sjöbo kommun och samverkan med Nybroåns vattenråd är därför av vikt för att utveckla intilliggande gröna stråk.



Blommande Magnolia längs Västergatan i Sjöbo

FRILUFTSLIV OCH HÄLSA

Friluftslivet har stor betydelse för vår fysiska hälsa och är en av de vanligaste formerna av fysisk aktivitet i Sverige. Det har också en positiv effekt på människors mentala välbefinnande. Folkhälsomyndigheten presenterar i:

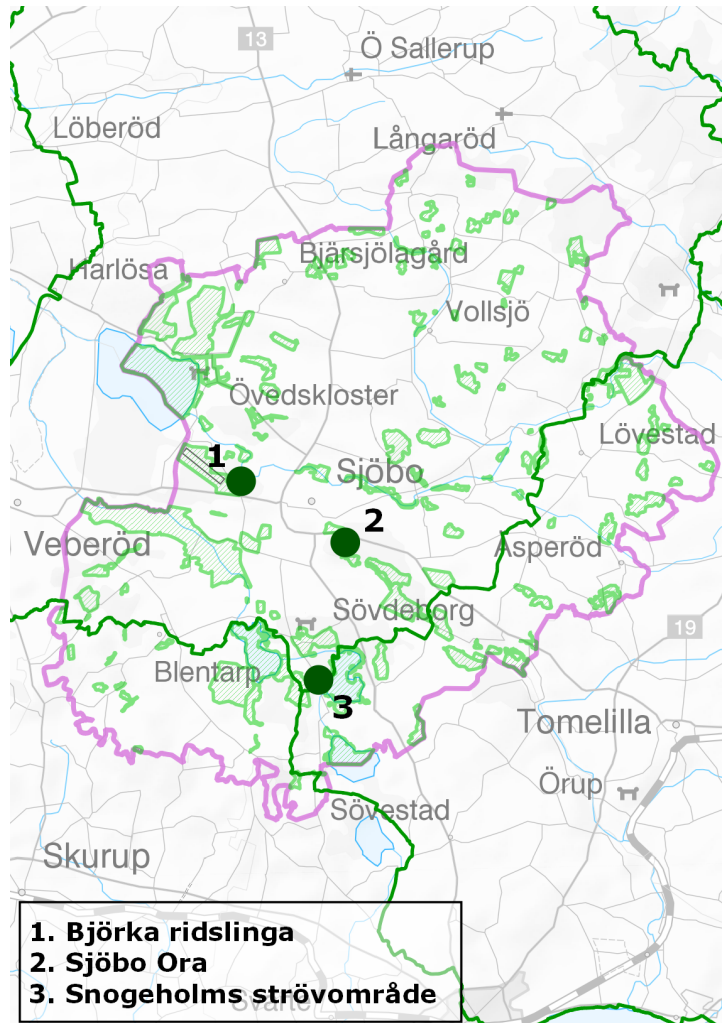
Gå ut min själ - Forskningsöversikt om hälsoeffekter av utevistelser i närnatur, forskningsresultat som visar att vistelse i naturen kan bidra till att förebygga stress och utbrändhet och skänker lugn och avkoppling men även en känsla av tillhörighet och identitet. Begreppet friluftsliv har länge haft innebörden fysisk aktivitet i naturen där aktivitetens utförande varit i fokus, exempelvis vandring, fiske eller ridning. Folkhälsomyndigheten konstaterar dock att den största delen av friluftsliv idag sker närmare tätorten och att definitionen bör uppdateras. De föreslår vidare att friluftsliv bör definieras som all utevistelse i gröna områden, där upplevelsen i sig är målet. Det är därför även viktigt att identifiera naturnära områden och utemiljöer nära bostaden för att skapa hållbara och attraktiva livsmiljöer betydelsefulla för rekreation, trivsel i

området och vardaglig fysisk aktivitet.

Tillgänglighet

Det inneboende värdet av att uppleva den unika natur som finns i Sjöbo kommun bör

nyttjas till fullo genom att göra dessa tillgängliga för allmänheten. Det inkluderar att anpassa viktiga naturområden så att alla medborgare kan uppleva dessa. Folkhälsomyndigheten poängterar att



1. Björka ridslinga
2. Sjöbo Ora
3. Snogeholms strövområde

Lila linje: kommungräns, grön linje: skåneleden, gröna områden: skyddade naturområden

personer från socioekonomiska utsatta områden, äldre och personer med funktionsnedsättning har störst vinst av att komma ut och börja vistas i grönområden. Även för barn är grönområden viktigt för utveckling av motorik, inlärning och koncentrationsförmåga.

Vandringsstråk och strövområden

Stiftelsen Skånska landskap förvaltar Snogeholms strövområde som har vandringsleder över hela området, varav vissa är framkomliga för rullstolsburna, och även en del ridleder. Sjö- och åslandskapet vid Romeleåsen är utav riksintresse för friluftslivet och har ett antal vandringsleder med tillgång till rastplat-

ser. Nordost om Fyledalen och söder om Sjöbo ligger Sjöbo Ora som är ett skogsområde och mycket populärt utflyktsmål. Området har flertal skogsvägar och löparspår. Sammanlagt 100 mil av sammanhängande leder omfattas av Skåneleden. Genom Sjöbo kommun löper österleden och nord-sydden. Utmed leden finns ett antal lägerplatser varav en finns i Heinge strövområde i Sjöbo kommun.

Ridning

Ridning är en av de populäraste fritidsaktiviteterna i Sjöbo kommun, där även en ansenlig avelsverksamhet bedrivs. Kommunen kan i dagsläget erbjuda två anlagda ridleder.

Insjöbad

Kommunen kan erbjuda två insjöbadplatser vid Vombsjön och Sövdesjön. Sövdebadet har bryggor, toaletter och en kiosk.

Fiske

I Sjöbo kommun tillåts flugfiske, spinnfiske, mete och pimpling. I kommunen finns sex olika fiskevatten. Dessa återfinns i Sövdesjön, Björkadammen, Björka-Åsumsån, Snogeholmssjön, Kejsardammen och Vombsjön. Fritidsfiske ingår i riksintresse för friluftsliv och förslag har framförts på att Vombsjön, Sövdesjön, Snogeholmssjön och Björka-Åsumsån ska innefattas.



Ridled i Snogeholm



Nyanlagd ridled runt Sjöbo golfklubb

HISTORISK TILLBAKABLICK

När inlandsisen drog sig tillbaka för cirka 12000 år sedan skedde en återinvandring av människor, växter och djur då Skåne fortfarande var sammankopplat med kontinenten. Människan vid den här tiden var troligtvis kringvandrande jägare. De äldsta boplatzlämningarna som hittats i Sjöbo kommun är cirka 7000 år gamla, men människan levde fortfarande till viss del ett nomadiskt liv då olika boplatser användes vid olika årstider. För cirka 6000 år sedan blev skåningar bofasta i samband med att jordbruk och boskapskötsel blev de främsta näringarna. Områden kring kusten och vid vattendrag föredrogs och lämningar från äldre stenåldern har hittats bland annat vid Vombsjöområdet. Väldigt få fynd har gjorts inom kommunen från bronsåldern och järnåldern vilket tyder på att området till stor del användes som betesmarker medan odlingsmarkerna var belägna närmre kusten. Under järnåldern skedde en effektivisering av jordbruket genom att gödsel började användas och ett mer inten-

sivt utnyttjande av åkermarken med minskade trädesperioder.

Bystrukturen i Skåne med de byar som uppkom under järnålderns slut var i princip densamma fram till början av 1800-talet. Under medeltiden förstärktes kyrkans egendomar och olika adelsgods uppkom. I slutet av 1600-talet fanns elva adelsgods inom Sjöbo kommun. Dessa var Ågerup, Simonorp, Sövdeborg, Snogeholm, Övedskloster, Svansjö, Tullerbo, Vanstadtorp, Åsum, Lövestad och Vollsjö. När Skåne blev svenskt under mitten av 1600-talet skedde förändringar av vägnätet. Olika landsvägar anlades som korsade Sjöbo kommun och Sjöbo gästgivaregård uppfördes under 1720-talet. De goda kommunikationsmöjligheterna kring gästgiveriet ledde till att Sjöbo blev ett centrum för handel och hantverk och samhället växte.

Skiftesreformerna under 1800-talet innebar stora förändringar i bystruktur och i landskapet. Jordbruksmarken var uppdelad i små tegar vilket försvårade brukandet

av marken. Genom att istället slå ihop all mark som tillhörde en ägare blev jordbruket mer rationellt. Detta innebar att byarna splittrades och bönder levde på enskilda gårdar ute på landsbygden istället. Gatuhus uppfördes istället på de utflyttade gårdarnas tomter och byarna blev färre. Andra ingrepp som utfördes för att effektivisera jordbruket och öka andelen jordbruksmark i området var bland annat utdikning av våtmarker, skogsröjning och stenbrytning. Under 1900-talets mitt introducerades konstgödsel vilket minskade beroendet av att hålla boskapsdjur. Mycket av den mark som tidigare varit ängar användes istället till betesmark eller plöjdes för att bli åker.

Den industriella perioden inleddes i Sjöbo kommun i samband med anläggandet av järnvägar. Bjärsjölagård, Vollsjö, Lövestad, Åsperöd samt Klararöd hade stationer på linjen mellan Ystad och Eslöv. Linjen mellan Malmö och Simrishamn hade stationer i Sjöbo, Sövdeborg och Eriksdal och andra linjer som gick genom

kommunen hade även tåg-stopp i Öved och Skartofta. Vid dessa tågstationer upp-kom samhällen med indu-striell verksamhet, olika ser-viceväringar, handel och hantverk. Redan under bör-

jan av 1900-talet stagnerade utökningen av befolkning och bebyggelse och i mitten av århundradet minskade befolkningen i kommunen istället. Genom en kom-munsammanslagning 1974

kom landskommunerna Sjö-bo, Blentarp, Vollsjö, Östra Färs och en del av Bjärsjöla-gård att bli Sjöbo kommun.

SKÅNSKA REKOGNOSERINGSKARTAN



Centrala Sjöbo kommun, år 1812



**SATSNINGAR
I SJÖBO KOMMUN**

SATSNINGAR I SJÖBO KOMMUN

De föreslagna satsningarna som presenteras här bygger på en genomförd workshop under hösten 2015 och utgår från målen. Satsningarna som föreslås i programmet är tänkta att brytas ner till konkreta åtgärder i genomförande- och/eller verksamhetsplaner. Nedan presenteras satsningar i text- och punktform. Grönstruktur- och naturvårdsprogrammets satsningar pekar på

vad som behöver göras medan genomförande- och/eller verksamhetsplaner visar *hur* åtgärderna ska genomföras.

Detta program är ett levande dokument. Satsningarna som föreslås här är ett samverkansunderlag och ansvaret för att satsningarna utförs är förvaltningsövergripande. Varje år rapporteras genomförda satsningar till stadsbyggnadsförvaltningen. Här förs även en dialog över ge-

nomförda och planerade satsningar framöver. En mer omfattande utvärdering görs senast 2026.

Aktörer utanför kommunorganisationen som exempelvis idella organisationer och markägare är givetvis av stor vikt för att uppnå målen. Samverkan mellan kommunen och dessa aktörer uppmuntras.

TILLGODOSE MÄNNISKORS RÄTT TILL OCH BEHOV AV GRÖNA OCH BLÅ MILJÖER

Det är viktigt att det finns tillgång till både tätortsnära natur och större natur- och friluftsområde. Kommunen ska utveckla befintliga parker och rekreationsområde inom orterna men också de stråk som leder ut från orterna till omgivande grönområden. Gröna områden inom tätorterna behöver inte vara parker eller naturområden, även idrottsplatser är viktiga om-

råden för människors motion och utevistelse samtidigt som de är en viktig del av orternas grönstruktur. Kolonilotter är andra gröna inslag som har inverkan på människors välbefinnande. Kommunen ska erbjuda kolonilotter i den utsträckning som efterfrågas av kommuninvånarna. Större natur- och friluftsområden i kommunen som Snogeholms strövområde, He-

inge strövområde och Övedskloster är mycket viktiga att förvalta och utveckla för att förbli populära besöksmål. Utvecklingen av Björkaåns nya anlagda översilningsområde är svår att förutse i dagsläget, men kan bli ett intressant område för fågel-skådning med utsiktstorn och gömslen.

I dag vistas människor i bullriga miljöer och behovet av tysta områden växer samtidigt som tillgången till dem minskar. Sjöbo kommun har i dagsläget stor tillgång på tysta områden och landsbygden är relativt oexploaterad. För att undvika fragmentisering av befintliga tysta områden är det viktigt i ett tidigt skede att ta hänsyn i den fysiska planeringen. Kommunen ska under programperioden kartlägga tysta områden som visar på var de värdefulla områdena finns.

Träden har betydelse i orterna som exempelvis klimatreglerare, för biologiska mångfalden och som kultur- och lek miljöer. Därför behövs en inventering av större och intressanta träd, som resulterar i en åtgärdsplan för befintliga träd och vid nyplantering av träd. Strålningsinstitutet framhäver vikten av bland annat stora träd som solskydd på daghemstomter och skolgårdar. Barn och äldre är särskilt känsliga för starkt solljus.

I fysiska planeringen är det viktigt att tillgodose sammanhängande grönområden ör t.ex. spridningskorridorer för växter och djur, klimatreglering, människors rörelsemönster.

I samband med utpekande av utbyggnadsområden i

översiktsplanen ska grönområden finnas med. Vid exploatering bör behovet av ytor för möjlighet till spontani-

drott, social gemenskap och lek tillgodoses samtidigt som tillgängligheten ses över.

Kommunala verksamheter

- Skolgårdar och förskolegårdar ska vid förnyelse och upprustning kvalitetssäkras. Vid nyanläggning ska höga krav på utemiljön och dess storlek ställas. Storleken och utformningen ska följa gällande riktlinjer.

- Förnyelse och upprustning av utemiljön i anslutning till kommunala äldre- och vårdboenden.

- Översyn och förstärkning av grönsstrukturen generellt gällande plantering längs gata, gång- och cykelvägar i gröna stråk samt ev skyddsplanteringar.

- Skapa ett bättre underlag för fysisk planering och skötsel av natur och gröna områden inom tätorten och serviceorterna, t.ex. genom naturvärdesinventeringar av dessa.

Tätortsnära natur

- Tätortsnära natur utvecklas för att tillgodose olika ändamål som t.ex. för promenader, cykling, ridning etc. Område lämpliga för detta är Björka våtmarksområde, "Kärleksstigen", stråket söder om Björkbacken och Oran.

Gröna och blåa stråk

- Kartläggning av kanotning i sjöar och vattendrag för att undersöka möjligheten att förstärka vissa stråk.

- Ökad areal av vattennära rekreatiomsområden, främst i anslutning till tätorterna.

Tillgängligheten till naturen

- Delar av Klingavälsån/Vombsjösänkan görs tillgänglig för allmänhet inklusive funktionsnedsatta.

- Förbättra bussförbindelser och turtäthet till våra viktigaste natur- och rekreatiomsområden. Speciellt viktigt är detta för sommarmånaderna.

- Minska barriäreffekterna som förekommer exempelvis vid de större och trafikerade vägarna och vattendragen, med ett "hela resan"-perspektiv till naturområdena utanför orterna.

- Utföra inventering för att skapa en tillgänglighetsplan för friluftsliv.

- Skapa material riktat till allmänheten för att tillgängliggöra viktiga naturvärden, exempelvis genom en webbplats och karta.

BEVARA OCH UTVECKLA NATURVÄRDENA

Sjöbo kommun är ett geografiskt stor kommunen med många hotade arter och mycket värdefull natur. Rådigheten över marken är varierande, men för det mesta är det privata markägare som styr. Kommunen ska bistå med rådgivning till markägare vad gäller skötsel av ängs- och hagmarker samt fälader för att bevara den biologiska mångfalden och värna om rödlistade arter som kan finnas i området.

Sjöbo kommun arbetar i samarbete med länsstyrelsen i Skåne för att säkerställa och utveckla befintliga naturreservat i kommunen. Sjöbo kommun ska arbeta aktivt under programperioden för att inrätta två kommunala naturreservat på kommunal mark. Det ena är Heinge strövområde och det andra är ett tätortsnära

skogsområde i Grimstofta. Arbeta med våtmarker och vattendrag är viktigt av många anledningar, bl.a. för att fördröja vattnet vid ökade regnmängder, reducera halter av övergödande ämnen samt öka den biologiska mångfalden i vattendragen. Mellan 1995-2011 arbetade Kävlingeåprojektet för att

minska miljöproblemen i vattendragen och sjöarna inom Kävlingeåns avrinningsområde. Efter projektet avslutades tog Kävlingeåns vattenråd vid och arbetet drivs med vattendragen inom avrinningsområdet i kommunerna: Eslöv, Lund, Hörby, Höör, Sjöbo, Kävlinge och Lomma.

Planeringsunderlag

- Inom fysiska planeringen ta fram ett GIS-skikt för skyddsvärda träd i odlingslandskapet utifrån Naturvårdsverkets riktlinjer.
- Kommunens strövområde ska ha en uppdaterad skötselplan och vid behov inventeras och kartläggas på skyddsvärda biotoper.
- Tydligare och skarpere planeringsunderlag som visar var hotade arter finns i kommunen, t.ex. Lundviva.

Våtmarker och vattendrag

- Insatser för en god ekologisk och kemisk status i Kävlingeåns vattenförekomster, vilket ger minskande halter av övergödande och förorenande ämnen i områdets vattendrag, sjöar och grundvatten, samt minskad uttransport av näringsämnen till Öresund.
- Kommunen ska hantera frågor om översvämningsproblematik och flödesreglering.

Rödlistade arter

- Samarbeta med länsstyrelsen i Skåne så att de åtgärdsprogram som rör rödlistade arter i Sjöbo kommun säkerställs.

BEVARA OCH UTVECKLA DE GRÖNA KULTURMILJÖVÄRDENA

I Sjöbo kommun finns många kulturhistoriska värden knutna till slottsmiljöerna där kommunen i de flesta fall inte har rådighet över skötsel och förvaltning. Men ett exempel där kom-

munen har varit delaktig är vid restaurering av stigar vid Öveds kloster. 2016 väntas ett beslut som kan innebära att Kulturens Östarp blir ett kulturreservat utsett av länsstyrelsen.

Kulturmiljö

- Kommunens kulturmiljöprogram bör färdigställas och omfatta tätorten, serviceorterna och de kulturmiljöer som är viktiga i landskapet runt omkring.

ÖKA KUNSKAPEN OM OCH FÖRSTÅELSEN FÖR GRÖNA MILJÖER

För att kunna åstadkomma ett långsiktigt framgångsrikt naturvårds- och grönstrukturarbete är det av största vikt att hela samhället deltar och att kunskapsuppbyggnaden sker både hos de mest berörda och hos allmänheten. Utan förståelse och ett engagemang från allmänheten är det inte möjligt att få gehör för de åtgärder som föreslås. Det är också viktigt att arbeta parallellt med de ekologiska, sociala, kulturella och estetiska värden, för att skapa samordningsvinster och bättre utnyttjande av samhällets resurser. Kunskap är en förutsättning för god hushållning med de gröna värdena, men det krävs också attitydförändringar.

Utbildning för låg- och mellanstadieelever finns i Snogetholm i form av naturskolan Gladan, med stor variation i sin verksamhet.

Utbildning

- Verka och skapa förutsättningar för utbildning i gröna miljöer, för en bred åldersgrupp.
- Skapa underlag för de naturområden som är lämpliga och tillgängliga för barn och undervisning.

Informationsinsatser

- Använda kommunens hemsida för att belysa naturen i Sjöbo kommun.

- Informationsskyltar och appar tas fram vid behov för besöksmål, såsom naturreservat och strövområden, i kommunen.

- Möjlighet till att ta fram broschyrer för att sprida kunskap/kännedom om specifika naturförhållanden.

- Informationsskyltar om skötsel och arter inom tätorterna tas fram.

GOD SKÖTSEL AV PARKER OCH TÄTORTSNÄRA NATUR

I Sjöbo kommun sköts 390 hektar allmän platsmark årligen. Dessa ytor består av skog, gräs, buskage, naturmark och en hel del annat. Av dessa ytor är andelen klippt gräs 17,6 %, naturmark 18 % (släppt yta utan större insatser), skogsmark 58 %, högvuxen gräsyta och äng 0,2 %, buskage 0,07 % och perenner 0,001 %

Just nu pågår ett arbete med att ta fram en skötselplan. Alla kommunala ytor har kartlagts och kategoriserats under olika skötselobjekt. Exempel på skötselobjekt kan vara bruksgräsmatta som är den vanligast förekommande klippta gräsmattan på kommunal mark, ängsyta, prydnadsbuskage, häck, hårdgjorda ytor såsom platt- och stenyta, lekplats med olika underlag och vattenyta. Kartorna kompletteras sedan med en skötselbeskrivning som förklarar hur

varje individuellt skötselobjekt ska skötas. En grupp av politiker från tekniska nämnden har tagits fram för att bland annat ta fram vilken nivå skötseln ska ligga på kommunen, vilket även styr skötselbeskrivningen. Samtidigt löper ett arbete med att ta fram förslag på ytor som skulle kunna utvecklas och läggas mer resurser på än vad som görs idag. Av dessa ytor utgör skogen en stor del. En förhoppning finns att under 2016 kartlägga alla solitära träd, i parker och gatumiljöer, som står på kommunägd mark i tätorten och byarna, för att ta fram en trädvårdsplan. Trädvårdsplanen ska ge en överblick över vilka arter som finns i kommunen samt vilken vitalitet och ungefärlig ålder varje träd har. I denna trädplan bör även framtida åtgärder för ett vitalt trädbe-

Skötsel

- Färdigställa skötselplanen efter den skötselnivå som bestäms.
- Lyfta ur utvalda skogsbestånd i tätortsnära natur ur skogsbruksplanen för att skötas som rekreationsområden istället för produktionsskog.
- Skapa en trädvårdsplan för att vårda och utveckla nuvarande trädbestånd.

stånd finnas med. Åtgärder kan vara nyplantering av träd i områden där det saknas träd eller komplettering där träd saknas eller mår dåligt på grund av sjukdomar, för litet växtutrymme för rotutveckling och/eller skador.



Parkskötsel



**ORDLISTA
& KÄLLOR**

ORDLISTA

Allemansrätt

I grundlagen står skrivet att "Alla ska ha tillgång till naturen enligt allemansrätten" men i praktiken styrs allemansrätten av miljöbalken eftersom allemansrätten inte är explicit beskriven i lagtext. Olika instanser såsom Naturvårdsverket har även utformat riktlinjer för hur man bör bete sig i naturen.

Bernkonventionen

Konventionen gäller i Europa och norra Afrika och dess syfte är att skydda vilda djur och växter i deras naturliga miljö med hjälp av samarbete mellan olika stater.

Biologisk mångfald

I naturen förekommer ett myller av organismer. De hör till olika arter och varje individ bär med sig en unik kombination av gener. Olika arter har olika krav och lever därmed i olika livsmiljöer. Denna variation av gener, arter och livsmiljöer brukar kallas biologisk mångfald. Begreppet biodiversitet kan även användas med samma innebörd.

Ekosystem

Ett ekologiskt system innefattar allt levande och dess livsmiljö inom ett område. Benämningen skapades 1936 av Arthur G. Tansley.

Ekosystemtjänster

Ekosystemtjänster är de tjänster som ekosystemen förser oss med, dvs. den nytta människor har direkt eller indirekt av ekosystemfunktioner

EU-förordning

En EG-förordning som har trätt i kraft gäller direkt och likadant i alla medlemsländer som en del av den nationella lagstiftningen. Man brukar säga att förordningen är direkt tillämplig.

EU-direktiv

Ett EU-direktiv har som mål att harmonisera medlemsländernas nationella lagstiftning på något område, exempelvis miljö. Direktivet föreskriver vilket resultat medlemsländerna ska uppnå men lämnar åt dessa att avgöra hur.

GIS

Geografiskt informationssystem. GIS är ett sätt att hantera och visualisera information från olika källor kopplat till kartor.

Grönstruktur

Begreppet används för att beskriva det nätverk av sammanhängande gröna områden som finns i städer och tätorter. Begreppet innefattar även trädgårdar, kolonilotter, parker och "vild" natur. Begreppet har olika definitioner men nämndes först av Boverket år 1902.

Habitat

En arts livsmiljö.

Hållbar utveckling

Begrepp lanserat i Brundtlandrapporten 1987, och där definierat som ”en utveckling som tillfredsställer dagens behov utan att äventyra kommande generationers möjligheter att tillfredsställa sina behov”. Begreppet har fått omfattande spridning, och det råder bred enighet om att en hållbar utveckling bör vara det övergripande målet för samhällsutvecklingen lokalt och globalt (detta slås fast i bl.a. handlingsprogrammet Agenda 21, vilket antogs vid Riokonferensen 1992).

Karaktärsområde

Ett område med en viss karaktär som är av värde, till exempel en specifik landskapstyp.

Konventionen om biologisk mångfald

Syftar till att främja bevarandet av biologisk mångfald samt rättvis fördelning av genetiska resurser. Konventionen undertecknades i Rio 1992 vid en FN-konferens om miljö och utveckling.

Kulturmiljölagen (kulturminneslagen)

Lagen innefattar grundläggande bestämmelser för att skydda delar av kulturarvet. Detta inkluderar till exempel skydd för värdefulla byggnader, fornlämningar, fornyfynd, kyrkliga kulturminnen och kulturföremål.

Kulturmiljövård

Kulturmiljövård innebär att bevara och utveckla lämningar, landskap och immateriella värden som skapats av människor.

Kulturresevat

Ett kulturresevat syftar till att bevara och skydda värdefulla kulturpräglade landskap. Det infördes 1999 tillsammans med miljöbalken och omfattar byggnader, kunskaper och traditioner som är kopplade till det skyddade området.

Landskapskonventionen

Konventionen syftar till att erkänna och belysa betydelsen av det omgivande landskapet i Europa och omfattar de länder som ingår i Europarådet.

LONA

Den lokala naturvårdssatsningen (LONA) ska stimulera kommunernas och ideella föreningars långsiktiga naturvårdsgemenskap. LONA-projekt finns idag i alla Sveriges kommuner.

Miljöbalken (MB)

Miljöbalken trädde i kraft den 1 januari 1999 och är en samordnad, breddad och skärpt miljölagstiftning för en hållbar utveckling. Den smälter samman regler från sexton tidigare miljölagar och består idag av sju avdelningar, som innehåller 33 kapitel och

ungefär 500 paragrafer. Syftet med miljöbalken är att främja en hållbar utveckling som innebär att nuvarande och kommande generationer kan leva i en hälsosam och god miljö.

Miljö kvalitetsnormer

Miljö kvalitetsnormer är ett juridiskt bindande styrmedel som infördes med miljöbalken 1999. De beskrivs närmare i miljöbalkens 5:e kapitel. Miljö kvalitetsnormerna infördes för att komma till rätta med miljö påverkan från diffusa utsläppskällor som till exempel trafik och jordbruk. I dag finns det miljö kvalitetsnormer för luft, kvaliteten på vattenmiljön, fisk och musselvatten och buller. En miljö kvalitetsnorm kan anges som en halt eller ett värde men kan även beskrivas i ord.

Nationalpark

Nationalpark är det starkaste skyddet ett område kan ges och syftar till att bevara natursköna områden och göra dem tillgängliga för allmänheten. När Naturvårdsverket tillsammans med länsstyrelser och andra aktörer förberett ärendet beslutar regering och riksdag om området skall vara en nationalpark. Nationalparkens mark tillhör staten.

Nationella miljö mål

Sverige har 16 miljö kvalitetsmål varav 15 gäller Skåne, 1 generationsmål som anger den förändringsriktning som måste ske för att miljö kvalitetsmålen ska uppnås och 24 etappmål som är konkreta delmål i förändringsprocessen. De femton första miljö målen fastställdes av riksdagen år 1999 och uppdaterades senare med ett 16:e miljö mål 2005.

Natura 2000

Natura 2000 är ett nätverk av naturskyddsområden inom EU som inrättats enligt habitatdirektivet från 1992. Syftet med nätverket är att långsiktigt säkerställa Europas mest värdefulla och hotade arter och livsmiljöer.

Naturminne

Ett naturminne är skyddat på liknande sätt som en nationalpark men innefattar bara ett objekt eller ett mindre område. Exempel på naturminnen är gamla träd eller objekt som är värdefulla ur naturvårdssynpunkt såsom mindre markområden med ovanliga växter.

Naturreservat

Naturreservat är ett område som skyddas med stöd av miljöbalken i syfte att bevara biologisk mångfald, vårda och bevara värdefulla naturmiljöer eller tillgodose behov av områden för friluftsliv. Länsstyrelserna och kommunerna bildar naturreservat med stöd av miljöbalken.

Naturvård

Naturvårdens uppgift handlar både om att skydda och förvalta värdefulla områden och arter och att möta människors behov av att nyttja naturen och allt som naturen ger.

Naturvårdsverket

Naturvårdsverket arbetar på uppdrag av den svenska regeringen och är en statlig myndighet som arbetar med miljö frågor genom att fördela statliga anslag till aktörer som arbetar med naturskydd och naturskötsel. Anslag kan även fördelas till friluftsförbund och lokala miljö investeringar.

Naturvärden

För att kunna skapa strategier för att bevara och utveckla de naturliga tillgångar vi har, definieras olika naturvärden såsom biologiska värden, geologiska värden, kulturmiljövärden. Detta möjliggör uppföljning av strategier och mål med hjälp av naturvärdesinventeringar.

Naturvärdesinventering

Naturvärdesinventering görs huvudsakligen för att identifiera biodiversitet i ett visst område. Underlaget kan sedan användas för att bedöma hur miljön påverkats av exploatering eller strategiska åtgärder.

Plan och bygglagen (PBL)

PBL reglerar planläggning av mark, vatten och byggande och innehåller paragrafer som rör grönstruktur- och naturvårdsarbete.

Ramsarkonventionen

Konventionen verkar internationellt och ämnar att skydda våtmarksområden såsom myrar, sumpskogar, strandmiljöer och våta gräsmarker men även vattendrag och sjöar. Konventionen trädde i kraft 1975 och är fristående från FN-systemet men samarbetar med flera internationella organ.

Riksintresse

Ett riksintresse är ett nationellt betydelsefullt område som behandlar nationellt viktiga värden och kvalitéer. Riksintressen redovisas och behandlas i den kommunala översiktsplanen.

Rödlistade arter

Arter som är utrotningshotade kan rödlistas för att indikera att negativa förändringar i faktiskt antal eller utbredning inom ett visst område skett. Rödlistor är ett verktyg för att påvisa att åtgärder kan vara lämpligt och uppdateras regelbundet.

Skyddsområde

Ett skyddsområde är ett område som skyddas av ett specifikt skyddsombud. Det finns olika typer av skyddsområden men inom grönstruktur och naturvård är till exempel biotopskyddsområden, och vattenskyddsområden av stor vikt.

Täktverksamhet

Täktverksamhet innebär att naturtillgångar såsom berg, grus och morän utvinns och förädlas från sina naturliga tillstånd. Verksamheten påverkar naturmiljön på en begränsad yta och kan resultera i rubbningar av ekosystem och naturvärden i området.

Världsarvskonventionen

Konventionen togs fram av FNs organisation för utbildning, forskning och kultur (UNESCO) 1975 och ämnar bevara naturvärden och kulturarv globalt. I Sverige finns 14 världsarv.

INFORMATIONSKÄLLOR

Boverket, *Riksintressen är nationellt betydelsefulla områden*, <http://www.boverket.se/sv/samhallsplanering/sa-planeras-sverige/riksintressen-ar-betydelsefulla-omraden/>, hämtad 2016-04-06

Folkhälsomyndigheten, *Gå ut min själ - Forskningsöversikt om hälsoeffekter av utevistelser i närnatur*, http://www.folkhalsomyndigheten.se/pagefiles/21532/R200810_Ga_ut_min_sjal0806.pdf 2016-04-15

Lunds kommuns GNP (äldre version), <http://www.lund.se/Medborgare/Bygga-bo-miljo/Samhallsplanering-klimat-och-miljo/Utreddingar-och-rapporter/Gronstruktur-och-Naturvardsprogram/>, hämtad 2016-04-06

Länsstyrelsen, *Den skånska landsbygden*, http://www.lansstyrelsen.se/skane/Sv/publikationer/2007/Pages/Det_skanska_landsbygdsprogrammet.aspx, hämtad 2016-04-15

Länsstyrelsen, *Skyddad natur*, <http://www.lansstyrelsen.se/SKANE/SV/DJUR-OCH-NATUR/SKYDDAD-NATUR/Pages/default.aspx>, hämtad 2016-04-06

Miljöprogram 2020 Klippans kommun, <http://www.klippan.se/download/18.fa87f091429e7917002bd5/1391502150916/MP-Klippan-2014-01-23-slutgiltig-med-hyperlänkar.pdf>, hämtad 2016-04-06

Nationalencyklopedin, *Ekosystem, habitat*, <http://www.ne.se/s%C3%B6k/?t=all&q=ekosystem>, hämtad 2016-04-06

Naturvårdsplan för Malmö stad, <http://malmo.se/download/18.1558e15e13973eeaa0e800028862/1383643919286/naturv%C3%A5rdplan+del+1+I%C3%A5guppl%C3%B6st+20120628.pdf>, hämtad 2016-04-06

Naturvårdsprogram Bjuvs kommun, http://smfo.se/Bjuv_naturvaardsprogram_samradsfoerslag.pdf, hämtad 2016-04-06

Naturvårdsverket, <http://www.naturvardsverket.se/Miljoarbete-i-samhallet/EU-och-internationellt/Internationellt-miljoarbete/miljokonventioner/Skydd-av-djur-vaxter-och-miljo/>, hämtad: 2016-04-05

Naturvårdsverket, *Miljömålsystemets historia*, <http://www.miljomal.se/sv/Miljomalen/Miljomalssystemets-historia/>, hämtad 2016-04-06

Naturvårdsverket, *Skydd av djur, växte och miljö, Landskapskonventionen, Våtmarks-konventionen, Konventionen om skydd för miljö och miljö, Naturarv, Naturvård, Om naturvårdsverket, Allemansrätten, Rödlistade arter, Åtgärdsprogram för hotade arter och naturtyper*, <http://www.naturvardsverket.se>, hämtad 2016-04-06

Naturvårdsverket, *Varför behövs nationalparker?*, <https://www.sverigesnationalparker.se/om-sveriges-nationalparker/varfor-behovs-nationalparker/>, hämtad 2016-04-06

Region Skåne, *Grönstruktur i Skåne*, http://utveckling.skane.se/siteassets/publikationer_dokument/gronstruktur_i_skane.pdf, hämtad 2016-04-06

Riksantikvarieämbetet, <http://www.raa.se/kulturarvet/landskap/kulturresevat/>, hämtad, 2016-04-06

Sandelin, Emma, *Grönstruktur-begrepp, innehåll och planering*, http://stud.epsilon.slu.se/4744/1/sandelin_e_120830.pdf, hämtad 2016-04-05

Sjöbo kommuns översiktsplan 2009, http://www.sjobo.se/PageFiles/38773/SjobooP_Antagandehandling_090330_2_april_optimerad.pdf, hämtad 2016-04-06

Stiftelsen miljövärd, *Kulturmiljövärd och kulturarv*, <http://www.kmmd.se/Kulturmiljovard/>, hämtad 2016-04-06

Sveriges Riksdag, Miljöbalken, https://www.riksdagen.se/sv/Dokument-Lagar/Lagar/Svenskforfattningssamling/Miljobalk-1998808_sfs-1998-808/, hämtad 2016-04-06

Swedish Standards Institute, *Standard för naturvårdsinventering*, <http://www.sis.se/anl%C3%A4ggningsarbete/allm%C3%A4nt/sis-tk-555>, hämtad 2016-04-06

Tidigare remissversion av naturvårdsplan 2001

Åtgärdsprogram naturvård Sjöbo kommun 2002

I Skåne, och i Sjöbo kommun, finns en artrikedom av djur, växter och svampar som saknar motsvarighet på annat håll i Sverige. Det varierade landskapet med lövskogklädda åsar, betesmarker, sjöar och vattendrag är en av kommunens största och viktigaste resurser; ekonomiskt, socialt och ekologiskt. Sjöbo kommuns Grönstruktur- och naturvårdsprogram beskriver strategiska mål och satsningar för att bevara och utveckla naturmiljö- och grönstrukturvärden i Sjöbo kommun.

Programmet består av två delar. I del I, *Programdelen* (denna del), beskrivs övergripande strategi och mål för Sjöbo kommun, relevant lagstiftning, kommunens förutsättningar följt av satsningar för att uppnå målen. I Del II, *Områdesbeskrivningar*, beskrivs de områden som bedöms särskilt värdefulla i Sjöbo kommun.

Målet för Grönstruktur- och naturvårdsprogram för Sjöbo kommun har varit att beskriva och ge riktlinjer för hur natur- och grönstrukturförhållande ska bevaras, nyttjas och utvecklas på ett hållbart sätt. Programmet utgår från perspektiv av hållbar utveckling, barn, tillgänglighet, geologi, kulturhistoria, pedagogik och vetenskap.



SJÖBO
KOMMUN

