

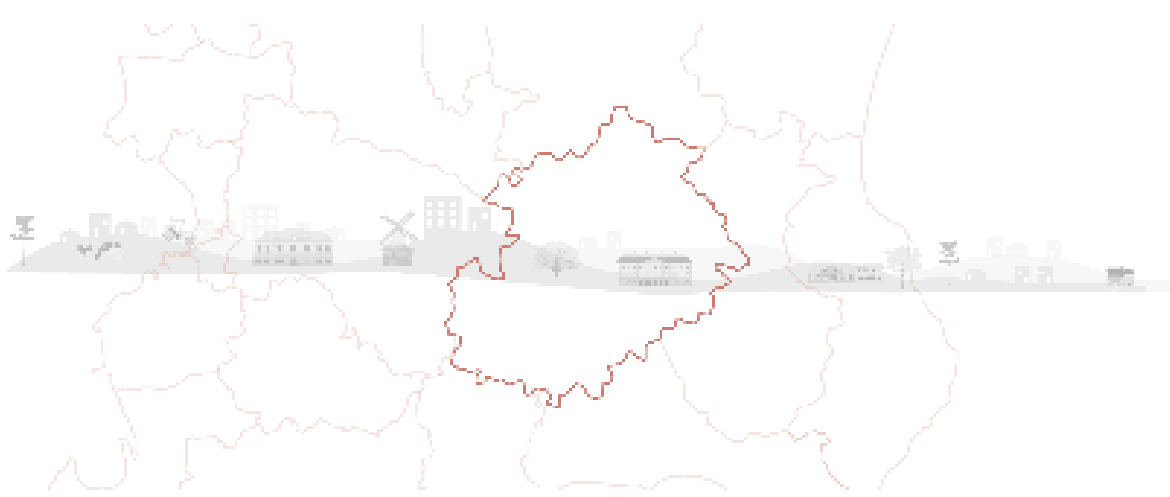
ÖVERSIKTSPLAN 2040: SAMRÅDSREDOGÖRELSE

Endast Länsstyrelsen Skånes samrådsyttrande

2021-10-15

INNEHÅLL

ÖVERGRIPANDE SYNPUNKTER	2
Dialogarbete och social hållbarhet.....	2
MÅL OCH PROGRAM	2
MÅNGFUNKTIONELL BEBYGGELSE.....	5
Vollsjö och Lövestad	5
SAMMANHÄNGANDE BOSTADSBEBYGGELSE	
Övergripande.....	7
VERKSAMHETER	9
Omgivningspåverkande verksamhet	9
Materialförsörjning	9
TRANSPORTINFRASTRUKTUR.....	11
Väg.....	11
Cykel	11
Kollektivtrafik	11
TEKNISK FÖRSÖRJNING	15
Vatten och avlopp	15
Energiproduktion och -distribution	16
NATUR, KULTURMILJÖ, REKREATION OCH	
ARELLA NÄRINGAR	19
Kulturmiljö	19
Natur.....	20
Areella näringar	20
MILJÖ OCH KLIMAT	21
Miljökvalitetsnormer för vatten	21
Riksintressen.....	24
Miljökonsekvensbeskrivning	26



ÖVERGRIPANDE SYNPUNKTER

Dialogarbete och social hållbarhet

Länsstyrelsen (rådgivning)

ÖP2040 lyfter på ett föredömligt sätt barnrättsperspektivet genomgående i underlaget. Det framgår även tydligt att barn och unga har varit delaktiga i planprocessen.

Länsstyrelsen ser positivt på att kommunen redan i ett tidigt skede i planprocessen fört dialog med kommuninvånarna. Dialoger med barn är väl redogjorda för i planförslaget. ÖP2040 hade med fördel kunnat synliggöra vilka grupperns röster/synpunkter som funnits representerade i dialogen. Länsstyrelsen uppmuntrar kommunen att i det fortsatta arbetet utveckla sitt resonemang och sina motiv för val av dialogform och möjligheterna att nå ut till olika grupper.

Svar: Dialogarbete och social hållbarhet

Tack för er rådgivning! Kommunen tar med sig detta i nuvarande och framtida arbete med samhällsplanering.

MÅL OCH PROGRAM

Länsstyrelsen (rådgivning)

Länsstyrelsen ser positivt på att ÖP2040 exempelvis lyfter fram de globala målen, barnkonventionen, friluftslivs- och folkhälsopolitiska mål som centrala i översiktsplanen. Länsstyrelsen menar att ÖP2040 med fördel även kan inkludera de nationella kulturmiljömålen samt de nationella jämställdhetsmålen. Länsstyrelsen uppmanar kommunen att i handlingarna tydligare synliggöra hur ÖP2040 tar hänsyn till sådana mål, planer och program som kommunen bedömer har betydelse för en hållbar utveckling inom kommunen.

Klimatanpassning

I avsnittet om klimatanpassning hänvisar kommunen till Länsstyrelsens dokument *Regional handlingsplan för klimatanpassning* och beaktar de sakområden som Länsstyrelsen prioriterar. Sedan dess har en ny regional handlingsplan för klimatanpassning för Länsstyrelsen Skåne 2020-2024 tagits fram. Prioriterade sakområden gäller fortfarande. Sedan 2019 är Länsstyrelsernas arbete reglerat i förordning (2018:1428) om myndigheters klimatanpassningsarbete. Av förordningen framgår bl.a. att länsstyrelserna samordnar det regionala arbetet med klimatanpassning och ska initiera, stödja och följa upp kommunernas klimatanpassningsarbete.

Risk- och sårbarhet

Länsstyrelsen kan inte utläsa om kommunens risk och sårbarhetsanalys har utgjort ett underlag till ÖP2040. Länsstyrelsen menar att relevanta slutsatser från en sådan analys med fördel kan arbetas in i planförslaget.

Likaså kan det handlingsprogram som kommunen ska upprätta enligt Lag om skydd mot olyckor vara ett viktigt underlag i arbetet med översiktsplaneringen. Det bör exempelvis säkerställas att det inte föreligger några motsättningar mellan den kommunala räddningstjänstens förmåga och föreslagna utbyggnadsområden.

Jämställdhet

Länsstyrelsen kan konstatera att ÖP2040 saknar ett jämställdhetsperspektiv. Genom att analysera och bli medveten om människors livs- och rörelsemönster i den fysiska miljön, fördelat på kön, kan planförslag många gånger förbättras utifrån ett jämställdhetsperspektiv. I den översiktliga planeringen kan jämställdhet kopplas till exempelvis infrastruktur- och trygghetsfrågor i det offentliga rummet. Planeringen kan skapa rumsliga förutsättningar för att binda samman livet i den privata världen med livet i den offentliga sfären och ge dem samma värde och status i planeringsprocessen.

För att kunna ta hänsyn till jämställdhetsperspektivet i den fysiska planeringen är användning av statistik en förutsättning. Könsuppdelad statistik ger möjligheten att analysera vem som gynnas av vilka beslut och för att kunna forma planförslaget utifrån målet om jämställdhet.

2016 kom en uppdaterad version av Länsstyrelsen Skånes Vägledning för jämställd fysisk planering. I vägledningen finns fördjupade råd och en processuppdelad checklista med frågor som har bäring på de jämställdhetspolitiska målen. Länsstyrelsen publicerade 2019 också en sammanställning av jämställdhetsstatistik i Skåne.

Grön infrastruktur

Länsstyrelsen ser positivt på att den regionala handlingsplanen för grön infrastruktur utgjort ett underlag till ÖP2040. Länsstyrelsen vill informera om att det under 2020 tagits fram en nulägesbeskrivning av Skånes gröna infrastruktur. Kopplat till detta har Länsstyrelsen nyligen lanserat en nationell karttjänst med värdeetrakter. En värdeetrakt är ett kunskapsunderlag som visar på särskilda ekologiska värden i landskapet.

Kommunala ansvarsarter

I rapporten *Kommunala ansvarsarter* finns förslag på hur de skånska kommunerna kan arbeta artinriktat utifrån ett perspektiv med ansvarsarter. Ett antal arter per kommun föreslås där en förhållandevis stor del av den svenska eller åtminstone den skånska förekomsten finns i kommunen. För dessa arters framtid i Sverige och framförallt i Skåne har det stor betydelse om riktade åtgärder görs i just den kommunen.

Svar: Mål och program

Tack! Översiktsplanens koppling till externa mål har tydliggjorts i granskningsversionen genom att i tabellform synliggöra kopplingen mellan planens planeringsprinciper och olika externa och interna mål, planer och program.

Kommunens risk- och sårbarhetsanalys från år 2019 har arbetats in i granskningsversionen, liksom handlingsprogrammet enligt lag om skydd mot olyckor från år 2020.

De nationella målen för kulturmiljö och för jämställdhet har lagts till, och jämställdhetsperspektivet lyfts nu också särskilt i en tillagd planeringsprincip, *Arbeta aktivt för att främja hälsa, trygghet och jämställdhet i den fysiska planeringen, bostadsutvecklingen och utformningen av offentliga rum.*

Könsuppdelad statistik för de olika karaktärsområdena användes redan vid samrådet, men detta avsnitt har nu disponerats om och, förhoppningsvis, tydliggjorts. Könsuppdelad statistik används också i den sociala konsekvensbedömning som tagits fram av konsult utifrån samrådsversionen av ÖP2040.

Handlingsprogram för grön infrastruktur har arbetats in mer i översiktsplanen och ett ställningstagande från kommunens sida finns i kommunens "att göra"-lista, i kapitlet *Genomförande och uppföljning*. Kommunala ansvarsarter tas nu upp i planen och kopplar bland annat till en planeringsprincip om att förbättra förutsättningarna för ekosystemtjänster.

I riktlinjerna till *Mark- och vattenanvändningskartan* har även lagts till att behovet av en naturvärdesutredning ska undersökas vid detaljplanering, i syfte att bibehålla ekosystemtjänster och biologisk mångfald. Detta gäller även som riktlinje vid framtagande av ny fördjupad översiktsplan.

Översiktsplanens läsbarhet

Länsstyrelsen (rådgivning)

Länsstyrelsen menar att planförslaget behöver utvecklas så att dess innebörd tydligare framgår. Länsstyrelsen finner exempelvis den kommunövergripande markanvändningskartan svårläst, med mycket information och överlappande lager. Här ser Länsstyrelsen att kommunen har stora möjligheter genom sin digitala redovisning. De olika lagren bör vara möjliga att släcka/tända och strukturerade utifrån hierarkin i markanvändningen. Länsstyrelsen ser också att relationen text-bild behöver utvecklas, så att det tydligt framgår vilket geografiskt område som berörs av respektive användning med tillhörande riktlinjer. Ett exempel är Lövestad där ÖP2040

redovisar flera områden med användningen Mångfunktionell bebyggelse – bostäder men där det inte går att särskilja dessa på kartan.

Svar: Översiktsplanens läsbarhet

Tack! Översiktsplanens mark- och vattenanvändningskarta presenteras i granskningsversionen på ett delvis annorlunda sätt, i syfte att öka dess läsbarhet. De olika lagren i den kommunövergripande kartan är nu valbara. Vad gäller relationen text-bild hänvisas till de symboler som visas under respektive riktlinje, samt till att kartlagren i granskningsversionen är klickbara för att i direkt anslutning kunna visa information om lagrets överordnade eller samverkande intresse. Alla symboler i anslutning till riktlinjerna har en motsvarighet i *Mark- och vattenanvändningskartan*, både i den kommunövergripande och i kartorna för Vollsjö och Lövestad.

Texterna som tillhör *Mark- och vattenanvändningskartan* har delvis disponerats om i granskningsversionen. För att öka tydligheten och undvika upprepningar har en ny rubrik vid namn *Generella riktlinjer för ny-/om-/tillbyggnad* lagts till för att samla alla de riktlinjer som alltid gäller, för alla typer av byggnader eller andra anläggningar.



MÅNGFUNKTIONELL BEBYGGELSE

Vollsjö och Lövestad

Länsstyrelsen (synpunkt)

Länsstyrelsen ser inga stora konflikter mellan ÖP2040 och strandskyddade områden. Det bör dock tydligare framgå hur föreslagna åtgärder i Vollsjö förhåller sig till den strandskyddade Vollsjöån. I ån finns också den starkt hotade tjockskaliga målarmusslan, vilken omfattas av åtgärdsprogram och som är en av de mest sällsynta stora arterna sötvattensmusslor i Sverige. Länsstyrelsen vill även påminna om att i de fall strandskyddet har varit upphävt i en detaljplan och den upphör att gälla eller ersätts av en ny detaljplan, inträder strandskyddet. En ny prövning mot strandskyddsbestämmelserna behöver då göras.

ÖP2040 bör kompletteras med ett utvecklat resonemang avseende på vilket sätt detta påverkar översiktsplanens redovisade markanvändning och föreslagna utbyggnadsområden.

Länsstyrelsen (rådgivning)

Av det regionala kulturmiljöprogrammet framgår att Lövestad är ett bra exempel på stationssamhället och centralort i rik jordbruksbygd etablerat under mitten av 1800-talet. Med hänsyn till detta bör eventuell

bostadsutbyggnad i området med äldre industribebyggelse norr om den gamla stationen ske varsamt och med hänsyn till kulturvärdena så att ortens industrihistoria kopplad till järnvägsområdet fortfarande blir avläsbar.

Svar: Vollsjö och Lövestad

Tack! Det finns inga föreslagna utbyggnadsområden inom strandskyddat område i Vollsjö. Det finns inte heller några föreslagna utbyggnadsområden inom före detta strandskyddsområde, det vill säga där det tidigare blivit upphävt, som återinträder vid ny detaljplaneläggning. Ett befintligt detaljplanelagt utbyggnadsområde, som ligger kvar i översiktsplanen som framtida utbyggnadsområde, är det befintligt planlagda bostadsområdet i sydvästra Vollsjö. Här gränsar utbyggnadsområdet till strandskyddet. Kommunen har gjort bedömningen att en ny detaljplan skulle bidra till ett bättre skydd av ån och den tjockskaliga målarmusslan, och bättre hantera närheten till ån och dess strandskydd. En ny detaljplan möjliggör detta, genom att kommunen kan styra och effektivisera planbestämmelserna för dagvattenhanteringen i området på ett bättre sätt. Det nya klimatanpassningsområdet i direkt anslutning österut, kommer också att öka förutsättningarna för en god dagvattenhantering. Riktlinjerna för detta utbyggnadsområde har inför granskningen kompletterats för att tydliggöra kopplingen till ån och det närliggande strandskyddet. De andra områdena i Vollsjö ligger inte intill strandskyddet och finns i östra delarna av orten. Men även här har kommunen förordat ny planläggning som, vid en eventuell förändring av

markanvändningen, bättre ska kunna hantera dagvattenhanteringen och skydda miljö och vatten, så att risk för påverkan på ortens å kan minimeras.

Kommunen instämmer med Länsstyrelsens rådgivning angående det regionala kulturmiljöprogrammet i Lövestad. Översiktsplanen är kompletterad med riktlinjer knutna till det utmarkerade kulturmiljöstråket i orten, där nämnda område ingår. I översiktsplanen finns riktlinjer som klargör kommunens vilja att all eventuell nybyggnation, renovering, om- eller tillbyggnad i området ska ske varsamt och med hänsyn till platsens kulturhistoriska förutsättningar.



SAMMANHÄNGANDE BOSTADSBEBYGGELSE

Övergripande

Länsstyrelsen (rådgivning)

Planförslaget anger i många fall riktlinjer för ny bebyggelse. Länsstyrelsen vill påminna om att definitionen av bebyggelse enligt 1 kap. PBL är "en samling av byggnadsverk som inte enbart består av andra anläggningar än byggnader". Det bör därför förtydligas vad som gäller för enstaka byggnadsverk och anläggningar. Likaså bör ÖP2040 ge tydligare vägledning avseende hur den befintliga byggda miljön inom kommunen ska användas, utvecklas och bevaras.

Länsstyrelsen ser positivt på att ÖP2040 tar tydlig ställning för en restriktiv hållning till ny spridd bebyggelse på landsbygden. Det saknas dock tydliga ställningstaganden kopplade till kommunens befintliga bebyggelse på landsbygden. I sammanhanget efterfrågar Länsstyrelsen också en beskrivning av hur förutsättningarna ser ut för fortsatt boende och verksamheter på landsbygden. Ett exempel är hur kommersiell service utvecklats i kommunen och vilka konsekvenser neddragningar skulle kunna innebära i sammanhanget.

Svar: Övergripande

Tack! Översiktsplanen föreslår att ny sammanhållen, kommun-initierad bebyggelse fram till år 2040

koncentreras till kommunens centralort Sjöbo samt serviceorterna Blentarp, Vollsjö och Lövestad.

Granskningsversionen av översiktsplanen föreslår att områdesbestämmelser för prioriterade områden med sammanhängande kulturmiljölandskap ska tas fram. I de områdena ingår många av kommunens småorter.

Områdesbestämmelser ger bättre förutsättningar att bevara småbyarnas särpräglade karaktär. Bland översiktsplanens planeringsprinciper anges också att kommunen ska arbeta för en bättre kollektivtrafik med fler och tätare turer.

I anslutning till planförslagets *Mark- och vattenanvändningskarta* har ett avsnitt om *Miljö- och klimatsäkring* lagts till. I det finns så kallade "områden av strategisk betydelse för att motverka översvämningsrisk". En av funktionerna med dessa områden ska vara att minska översvämningsriskerna för befintlig bebyggelse.

Till granskningsversionen har kommunen ersatt användningen av begreppet "bebyggelse" med "byggnad eller annan anläggning" för att tydliggöra översiktsplanens riktlinjer. I vissa riktlinjer inkluderas även begreppet "bygglovspliktiga markingrepp".

Ett arkitekturprogram, *Bygga i Sjöbo*, har arbetats fram och vägledande riktlinjer från detta har lyfts in i översiktsplanen. Programmet gäller även i sin helhet parallellt med översiktsplanen.

Bebyggelseinventering av värdefulla kulturmiljöer och -byggnader i Vollsjö respektive Lövestad har genomförts och riktlinjer har arbetats in i översiktsplanen.

I *Genomförande och uppföljning* anges att kommunen ska arbeta aktivt med att skapa förbättrade förutsättningar för att främja besöksnäringens utveckling, exempelvis i form av fortsatt och utvecklat arbete med så kallade infopoints (bemannade turistserviceplatser). Besöksnäringen består bland annat av diversifierade landsbygdsföretag med mat och övernattning och företagande inom turism och rekreation med natur- och fritidsupplevelser, både kopplat till natur- och kulturvärden, areella näringar och till kommunens sjöar och vattendrag. Goda förutsättningar för utbyggd IT-infrastruktur är en mycket viktig del av både näringslivsutvecklingen och möjligheterna att bo och verka i befintliga bostadshus på landsbygden. Bland översiktsplanens planeringsprinciper anges att kommunen ska säkra förutsättningarna för utveckling av elektronisk infrastruktur i hela kommunen.



VERKSAMHETER

Omgivningspåverkande verksamhet

Länsstyrelsen (rådgivning)

Länsstyrelsen finner att ÖP2040 i flera fall ger god vägledning till efterföljande prövningar, exempelvis för kommande detaljplaneläggning i Lövestad och Vollsjö. Länsstyrelsen ser dock att översiktsplanens vägledande roll behöver utvecklas i vissa avseenden. Exempelvis bör planen ge tydligare stöd och vägledning för kommande tillståndsgivningsprocesser. Markanvändningskartan redovisar befintliga omgivningspåverkande och/eller tillståndspliktiga verksamheter, men Länsstyrelsen kan inte utläsa hur kommunen ställer sig till utbyggnader av dessa eller till helt nya etableringar.

Sjöbo kommun berörs av den MSA-påverkande ytan för Malmö-Sturup, Kristianstads och Ljungbyheds flygplatser. Av översiktsplanen bör framgå att lokalisering av höga byggnader/föremål inom den MSA-påverkande ytan ska samrådaskommunen med berörd flygplats. I planen nämns detta endast avseende vindkraft. Vid behov kan konsekvenser av hinderbegränsande områden och bullerkurvor redovisas i översiktsplanen i form av restriktioner och/eller rekommendationer.

Svar: Omgivningspåverkande verksamhet

Tack! Till *Mark- och vattenanvändningskartan* har lagts till specifika riktlinjer för

omgivningspåverkande anmälnings- eller tillståndspliktig verksamhet som ska vara

vägledande vid kommande tillståndsgivningsprocesser.

Riktlinjerna angående MSA-område för flygplats har uppdaterats i enlighet med er rådgivning.

Materialförsörjning

Länsstyrelsen (synpunkt)

Länsstyrelsen vill lyfta materialförsörjning som ett strategiskt viktigt område som behöver samordnas på en mer övergripande nivå. Detta gäller inte minst för de kommuner som berörs av Romeleåsen, då detta område försörjer en stor del av regionens ballastbehov. Det är därför lämpligt att ÖP2040 ger tydligare vägledning i hur kommunen ställer sig till befintliga och framtida täktetableringar. I sammanhanget vill Länsstyrelsen informera om sammanställningen *Bevarandevärden på Romeleåsen. Underlag för materialförsörjningsprogram från 2019*.

Länsstyrelsen (rådgivning)

För materialutvinning anger ÖP2040 att det vid etablering av nya täkter inom Sjöbo kommun ska tas hänsyn till påverkan på omgivningen. Kommunens syn på var täktetableringar är särskilt lämpliga eller olämpliga saknas dock.

Svar: Materialförsörjning

Tack! År 2020 utförde Sigma Civil AB på uppdrag av Sjöbo kommun en utredning om kommunens geologiska förutsättningar för framtida täktetablering. Information om utredningen finns i kapitlet

Planeringsförutsättningar. Där finns även hänvisning till kommunens ställningstagande i frågan i kapitlet *Mark- och vattenanvändning*. Huruvida en plats kan anses lämplig eller inte för en täktetablering kräver noggrann kartläggning som inte har kunnat utföras inom ramen för översiktsplanen, framför allt med tanke på att det inte är kommunen som prövar dessa tillstånd. Kommunens ställningstaganden för materialutvinning har lagts till i *Mark- och vattenanvändningskartan* som en vägledning vid tillståndsprövning.

I granskningsversionen lyfts materialutvinning som en mellankommunal och regional fråga (i anslutning till riktlinjer för Linderödsåsen och Romeleåsen). En förutsättning är dock att regionen och/eller Länsstyrelsen är de som driver frågan och sätter den i ett regionalt sammanhang. Frågan skulle till exempel kunna vinna på att lyftas inom ramen för den nya regionplanen, för att tydliggöra vilka regionala förutsättningar som finns. Inom ramen för arbetet med regionplanen skulle en utredning kunna tas fram om olika täkters betydelse för den regionala materialförsörjningen. En sådan utredning är alltför omfattande att lägga på den enskilda kommunen inom ramen för översiktsplanarbetet.

Rapporten *Bevarandevärden på Romeleåsen* har inkluderats i översiktsplanen som ett informationsunderlag.



TRANSPORTINFRASTRUKTUR

remissversionen av den nya
transportinfrastrukturplanen för Skåne.

Väg

Länsstyrelsen (rådgivning)

Av ÖP2040 bör det tydligare framgå om föreslagna infrastrukturåtgärder är kommunala önskemål, om det finns planerad eller genomförd åtgärdsvalsstudie (ÅVS) eller om det finns avtal eller finansiering.

Svar: Väg

Tack! Översiktsplanen har förtydligats gällande vilka infrastrukturåtgärder som är kommunala önskemål, om det finns planerad eller genomförd åtgärdsvalsstudie (ÅVS) eller om det finns avtal eller finansiering för åtgärden.

Cykel

Länsstyrelsen (rådgivning)

Det bör även förtydligas att de föreslagna cykelvägarna som anges med tidshorisont 2030–2040 Tolånga-Lövestad och Sjöbo-Vollsjö inte har någon finansiering i gällande regional cykelvägsplan för Skåne.

Svar: Cykel

Tack! I granskningsversionen av översiktsplanen har det tydliggjorts, både i riktlinjerna för *Mark- och vattenanvändningskartan* och i *Genomförande och uppföljning*, vilka cykelvägar som saknar finansiering i

Kollektivtrafik

Länsstyrelsen (rådgivning)

Länsstyrelsen efterfrågar ett förtydligande av vad det innebär att kommunen ska arbeta för en utbyggd kollektivtrafik med fler och tätare turer. Exempelvis bör det framgå vilka faktiska beslut och avtal med Skånetrafiken som finns. Det bör även framgå vilka infrastrukturåtgärder som krävs och vilka som är planerade för att kollektivtrafiken ska kunna utvecklas.

Länsstyrelsen förstår kommunens vilja att samtliga fyra serviceorter ska kunna utvecklas. Samtidigt ser Länsstyrelsen att det i Sjöbo tätort finns tydligast förutsättningar för att tillskapa bostäder med god kollektivtrafikförsörjning, vilket är högst relevant för Sjöbo kommun med ett högt bilberoende. Länsstyrelsen menar att ny bebyggelse bör placeras i goda kollektivtrafiklägen, både avseende turtäthet och närhet till hållplats samt restidskvot bil/kollektivtrafik. Av översiktsplanen bör därför kommunens definition av goda kollektivtrafiklägen framgå. För att belysa de goda kollektivtrafiklägena vill Länsstyrelsen gärna se dessa områden markerade på karta genom en GIS-analys av verkligt avstånd för gång- och cykeltrafiken till hållplatslägena. Länsstyrelsen vill dock betona att det är minst lika viktigt att befintlig bebyggelse har tillgång till bra kollektivtrafik som att ny bebyggelse planeras i goda kollektivtrafiklägen.

Det bör vidare framgå av ÖP2040 hur nya föreslagna bostäder och verksamhetsområden ska kollektivtrafikförsörjas samt hur förutsättningarna för anslutning till

kollektivtrafik med gång- och cykeltrafik ser ur. Konsekvenserna för barn beskrivs på ett bra sätt under de specifika riktlinjerna för varje delområde och liknande text hade med fördel även kunnat kompletteras för pendlare med kollektivtrafik till de större pendlarorterna. Det bör i detta sammanhang även tydligare framgå av ÖP2040 hur kommunikationsnoderna är tänkta att fungera. Ur ett barnperspektiv bör det även framgå hur skolungdomar kan ta sig till högstadieskola och gymnasiet med kollektivtrafik. Likaså vilka möjligheter det finns att ta sig till det föreslagna ridhuset i Lövestad med cykel eller kollektivtrafik, då detta är en verksamhet som riktar sig till barn i hela kommunen.

Vid enskilda bygglov bör riktlinjer finnas avseende hur hänsyn ska tas till kollektivtrafikförsörjning. Även perspektivet gällande barnens skolväg med skolbuss alternativt skolväg med cykel/gång bör ingå i riktlinjerna för enskilda bygglov.

Svar: Kollektivtrafik

Tack!

Utveckling av kollektivtrafiken

Sjöbo kommun anser att tillgången till en attraktiv kollektivtrafik i hela kommunen är av stor vikt för kommunens framtida utveckling och för att boende, besökare och verksamma inom kommunen ska trivas. I översiktsplanen finns en planeringsprincip om att kommunen ska arbeta för en utbyggd kollektivtrafik med fler och tätare turer. Detta görs i form av kontinuerliga kontakter med Region Skåne för att utveckla kollektivtrafiken inom, till och från kommunen. Dessa dialoger är av största vikt för att kommunen ska kunna framhålla sina synpunkter i frågan och Sjöbo kommun ser fram emot ett fortsatt samarbete med Region Skåne för att

kunna skapa bättre förutsättningar för resor med kollektivtrafik i framtiden.

Översiktsplanen planerar långsiktigt för ett minskat bilberoende i form av de mobilitetsnoder som föreslås längs väg 11 och 13 utanför Sjöbo tätort. Kommunen arbetar bland annat för att öka framkomligheten för expressbussarna, SkåneExpressen 5 och 8, för att utveckla dessa linjer till högkvalitativ busstrafik/superbusslinjer. I samband med detta är det av stor vikt att kommunen arbetar för att öka tillgängligheten från landsbygden till dessa starka noder genom att bland tillgodose behovet av pendlarparkeringar och genom god tillgänglighet med gång och cykel. På så sätt kan kommunens invånare ta sig med bil eller cykel en kort del av sträckan för att sedan resa vidare med kollektivtrafiken. För att öka mobilitetsnodernas tillgänglighet föreslås ett par cykelvägar/bymljövägar i anslutning till dessa i granskningsförslaget.

Kollektivtrafikförsörjning på landsbygden är en komplex fråga som kommunen kontinuerligt arbetar med för att försöka förbättra utbudet. För att samtliga invånare på landsbygden ska ha tillgång till god kollektivtrafik kan det krävas nya och innovativa lösningar. År 2019 utfördes förstudie *Framtida kollektivtrafik på landsbygden*, ett samarbete mellan bland annat Sjöbo, Tomelilla och Skånetrafiken, vars syfte var att utreda hur kollektivtrafiken på landsbygden kan bli bättre och mer intressant för medborgarna.

Förutsättningarna för kollektivtrafik och mobilitet är i ständig förändring. Nya resesätt och tekniska lösningar tillkommer, vilket gör att mobilitet som begrepp blir alltmer mångfacetterat och flexibelt. För att möjliggöra resor utan egen bil behöver Sjöbo kommun aktivt arbeta med att främja och utveckla möjligheterna till olika fossilfria resesätt

inom och utanför kommunen, exempelvis genom olika former av projektdeltagande och samarbeten. Samtidigt som nya lösningar behöver tas tillvara, måste alla trafikanters säkerhet alltid säkerställas. Det innebär att det ibland kan ta tid och tankekraft innan nya lösningar fullt ut kan arbetas in i det ordinarie trafiksystemet. I översiktsplanen anges inga exakta lösningar, men till granskningsskedet har det förtydligats att nya och mer flexibla lösningar för kollektivt och fossilfritt resande behöver undersökas. Detta pågår delvis redan inom ett EU-projekt, *Mobilitet på tvärs*, där Sjöbo kommun medverkar. Syftet med projektet är att testa och involvera medborgarna i nya mobilitetslösningar så som bil-delning, samåkning, el-scootrar och utlåning av el-cyklar, så att bättre kombinationsresor kan växa fram för invånare som bor utanför de större städerna.

I de områden där underlaget för kollektivtrafik är för lågt har invånarna i Sjöbo kommun tillgång till så kallad närtrafik, med ett par avgångar per dag. För att utveckla detta koncept driver Skånetrafiken ett pilotprojekt kallat *Plusresor*, vilket kan bidra till att förändra förutsättningarna för kollektivtrafik på landsbygden framöver. Pilotprojektet pågår till december 2022 för att därefter utvärderas. Efter det kan eventuellt även Sjöbo kommun ta del av konceptet med plusresor och få tillgång till bättre kollektivtrafik på landsbygden. Kommunen har begränsad rådighet i frågan, och för att ett hållbart transportsystem ska uppnås behöver samarbete och samverkan ske med andra parter. För att kunna arbeta mer omfattande, proaktivt, kontinuerligt och heltäckande med dessa frågor har det nyligen anställts en mobilitetsansvarig inom kommunorganisationen.

Bebyggelseutveckling i kollektivtrafiknära läge

Ett planeringsunderlag har lagts till i granskningsversionen i form av en analys av avstånd till busshållplats, kommunens syn på vad som är god tillgång till kollektivtrafik (utifrån förstudien *Framtida kollektivtrafik på landsbygden*) samt en kartläggning av oexploaterade detaljplanelagda bostadsfastigheter utanför rimligt avstånd till busshållplats.

Majoriteten av kommunens bostadsutveckling sker i Sjöbo tätort, med god närhet till kollektivtrafik. Kommunen kan emellertid inte enbart planera utifrån den aspekten. Att planera för en viss förtätning i Vollsjö och Lövestad medför bättre befolkningsunderlag för kollektivtrafikutveckling, vilket också gynnar befintlig bebyggelse på orterna. Inom ramen för en ny fördjupad översiktsplan för Sjöbo tätort är det relevant att utföra en kartläggning av kollektivtrafiknära lägen inom tätorten, i enlighet med er rådgivning.

Det har även precis påbörjats en "säkra skolvägar analys" i Sjöbo tätort, inför det framtida arbetet med en ny fördjupad översiktsplan för orten. I den kommunövergripande översiktsplanen har detta arbete fokuserats på kartering i markanvändningskartan av de mest strategiska passagerna för gång/cykel som behövs förbättras och säkras, främst med tanke på främjandet av säkra skolvägar. Det har även kompletterats i riktlinjerna för orterna Vollsjö och Lövestad att en översyn av gång-/cykelvägnätet ska ske med fokus på säkra skolvägar inom och i anslutning till respektive ort, inte bara till målpunkterna skola eller förskola, utan även till busshållplats för skolskjuts och/eller reguljär kollektivtrafik. Detta följs upp i *Kommunens "Att göra"-lista*, i kapitlet *Genomförande och uppföljning*. Högstadielärover i Vollsjö och Lövestad har rätt till skolskjuts med buss in till

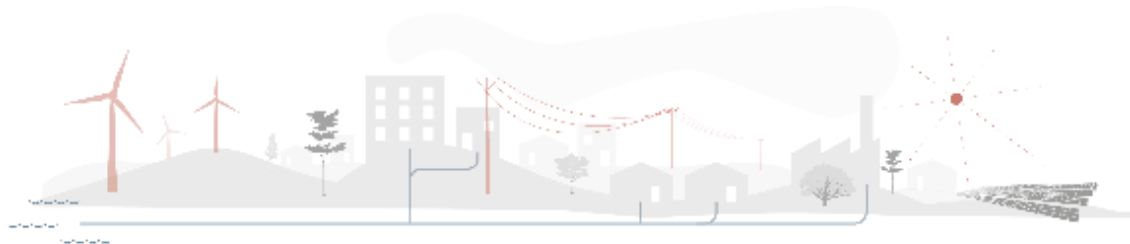
högstadieskolan Färsingaskolan i Sjöbo tätort.

placeringarna har olika täckningsområden.

En riktlinje har lagts till i *Mark- och vattenanvändningskartan* om att ny detaljplanelagd bebyggelse bör placeras hållplatsnära, dock bedömer inte kommunen att det finns tillräckligt lagstöd i PBL för att inkludera detta som en riktlinje vid varje enskilt bygglov. Detsamma gäller riktlinje för säkra skolvägar, vilket också finns angivet i anslutning till riktlinjerna för ny detaljplan. I översiktsplanens allmänna riktlinjer har dock lagts till att ny bebyggelse *med fördel* placeras i lägen där förutsättningarna för kollektivtrafikförsörjning är goda.

Översiktsplanens förslag på lämpliga placeringar av tomter för ridhus/ridskola i Vollsjö och Lövestad, riktar sig lokalt till de många barn och unga som är involverade i ridsporten i respektive ort. Både Vollsjö och Lövestad är oerhört hästtäta. Det innebär inte att det nödvändigtvis byggs ett kommunalt ridhus/ridskola i någon av de två orterna, men översiktsplanen vill visa vilka platser som kan vara lämpliga. Marken är kommunägd i nuläget, men det är öppet för privata aktörer att ta eventuella initiativ. Kommunen instämmer i att en lämplig placering för en kommunal ridanläggning är i eller i anslutning till centralorten, där möjligheterna till kollektivtrafik är som bäst, och där de flesta av kommunens skolor finns. Kommunen kommer ta med sig dessa synpunkter in i arbetet med en ny fördjupad översiktsplan för Sjöbo tätort.

För närvarande pågår dock arbetet med den kommunövergripande översiktsplanen, och i detta planförslag pekas två platser ut som lämpliga för etablering av ridsport, ur ett rent markanvändningsperspektiv. Dessa två utpekade lämpliga placeringar utesluter inte en i framtiden utpekad tomt i Sjöbo, utan kommunen anser att de olika



TEKNISK FÖRSÖRJNING

Vatten och avlopp

Länsstyrelsen (synpunkt)

En strategiskt viktig fråga för Sjöbo är skyddet av grundvatten då kommunens dricksvattenförsörjning helt och hållet är grundvattenbaserat. Ur ett föroreningsperspektiv blir objekt som har/kan ha hanterat PFAS-ämnen (typiskt sett flygplatser och brandövningsplatser) och klorerade lösningsmedel (kemtäcktar, ytbehandlare, mekaniska verkstäder m.fl.) särskilt viktiga i sammanhanget då detta är föroreningstyper som är spridningsbenägna i grundvattnet. Rikt- och gränsvärdena för dessa ämnen är också låga vid förekomst i grundvatten. Detta kan medföra en risk för så väl privata brunnar som för kommunala dricksvattentäkter.

Planförslaget redovisar att endast tre av kommunens vattentäkter omfattas av vattenskyddsområde. Länsstyrelsen anser att det är lämpligt att kommunen tydligare redovisar i översiktsplanen när kommunens olika vattentäkter ska skyddas. Kommunen bör redovisa markanspråk för kommande skyddsområden och ge vägledning om vilken markanvändning som kan vara lämplig respektive inte lämplig inom dessa områden.

Länsstyrelsen noterar att endast 67 % av kommunens medborgare försörjs via kommunala vattentäkter. En analys och bedömning av vilka risker detta kan innebära för kommunens invånare bör framgå av ÖP2040 tillsammans med en vägledning för enskilda vattentäkter. Länsstyrelsen ser också att kopplingen mellan dricksvattenförsörjning

och kommunens arbete med förorenade områden kan förtydligas och utvecklas.

Av ÖP2040 framgår att ansvaret för dricksvattenförsörjning för fastigheter utanför verksamhetsområde dricksvatten vid ny bebyggelse faller på fastighetsägaren. Länsstyrelsen delar inte den bedömningen. Enligt 2 kap. 5 § PBL är det kommunens ansvar att vid planläggning, bygglov och förhandsbesked lokalisera bebyggelse och byggnadsverk till mark som är lämpad för ändamålet med hänsyn till bl.a. att ordna vattenförsörjning.

Svar: Vatten och avlopp

Tack! Både riktlinjer och underlag för att hantera den långsiktiga dricksvattenförsörjningen har lagts till i granskningsversionen av översiktsplanen. Till exempel har delar av en rapport från Sveriges geologiska undersökning (SGU) som utkom under år 2021 lagts till i *Mark- och vattenanvändningskartan*. Även utredningsområden för framtida vattenskydd har lagts till. Kommunen anser dock inte att det är lämpligt att föregå arbetet med att tillskapa vattenskyddsområden genom att ange lämplig och icke lämplig markanvändning inom dessa områden, Information om enskild dricksvattenförsörjning har lagts till i *Planeringsförutsättningar*, och vägledning för invånare med enskild dricksvattenförsörjning har lagts till i riktlinjerna till *Mark- och vattenanvändningskartan*. I samband med förhandsbesked/bygglov/startbesked

finns i granskningshandlingen krav på redovisning av hur dricksvattenförsörjningen ska lösas. Regional och delregional vattenförsörjningsplan har arbetats in i översiktsplanen. Vid framtagande av ny detaljplan har lagts till en riktlinje om att möjligheten att ansluta ny bebyggelse till det kommunala VA-nätet ska utredas på ett tidigt stadium. Det ska även utredas huruvida ledningsnät och vattenverk/avloppsreningsverk har kapacitet för den ökade bebyggelsen.

För ny bostadsbebyggelse och nya verksamheter har riktlinjer lagts till för att skydda grund- och ytvattentillgångar. Tillägg om täta diken har lagts till i riktlinjerna för transportinfrastruktur.

Kopplingen mellan förorenade områden och dricksvattenförsörjning är förstärkt med hjälp av bland annat en riktlinje som anger att kommunen ska prioritera tillsyn av förorenade områden som kan ha negativ inverkan på kommunens särskild skyddsvärda och skyddsvärda grundvattenförekomster.

Energiproduktion och -distribution

Länsstyrelsen (synpunkt)

Länsstyrelsen ser positivt på att kommunen i ÖP2040 har lyft fram Svenska kraftnäts planerade elförbindelse Hansa PowerBridge som en viktig fråga som kräver samordning på en regional och mellankommunal nivå. Denna redovisas som en förutsättning under avsnittet Energidistribution i ÖP2040. På markanvändningskartan redovisas ett befintligt område för energiförsörjning, däremot inget nytt anspråk. Länsstyrelsen menar att det bör förtydligas huruvida redovisat område avser markanspråket för Hansa Powerbridge. ÖP2040 bör också tydligare beskriva konsekvenserna av denna och utifrån det ge vägledning inför efterföljande prövningar. Vidare hur

kommunen menar att avvägningar bör ske mellan olika allmänna intressen inom detta område. Exempelvis i förhållande till natur- och kulturvärden i Fyledalen – ett annat område där kommunen ser behov av mellankommunal och regional samverkan.

Länsstyrelsen (rådgivning)

Enligt en av kommunens planeringsprinciper ska lokal förnybar energiproduktion främjas där det är lämpligt. Länsstyrelsen menar att ÖP2040 bör kompletteras med lämpliga platser för detta. Enligt handlingarna ska ÖP2040 ersätta befintligt tematiskt tillägg till översiktsplanen avseende vindkraft. Länsstyrelsen ser positivt på att tillägget arbetas in i ÖP2040 men översiktsplanen bör ge tydligare vägledning i frågan. ÖP2040 kan med fördel redovisa sådana platser inom kommunen som är särskilt lämpliga eller olämpliga för ny vindkraftsetablering eller för utbyggnad av befintliga verk.

Under senare tid har frågan om länets elförsörjning blivit allt större. Av ÖP2040 framgår att effektbristen förväntas kvarstå fram till 2030, vilket exempelvis kan begränsa nyanslutningar av större verksamheter. Det framgår också att det inte finns några möjligheter att utnyttja överskottsenergi från befintlig industri. Länsstyrelsen önskar ett förtydligande kring hur planförslaget förhåller sig till detta. I sammanhanget vill Länsstyrelsen informera om underlagsrapporten *Trygg elförsörjning i Skåne län*.

Svar: Energiproduktion och -distribution

Tack! Energiperspektivet är en av de delar som har stärkts i översiktsplanen sedan samrådsskedet, både vad gäller produktion och distribution. I en planeringsprincip, som tidigare enbart inbegrep hållbar energiproduktion, har lagts till att hänsyn ska tas till förutsättningar för energiförsörjning vid verksamhets- och bostadsutveckling. Detta är en självklar aspekt i kommunens

planering och bygglovshantering redan i dagsläget, men frågan spelar en mycket viktig roll i samhällsutvecklingen varpå den bör understrykas ytterligare. Nyss nämnda planeringsprincip, liksom informationen om energidistribution under *Planeringsförutsättningar* har kompletterats och förstärkts till granskningsversionen.

En riktlinje har lagts till i anslutning till *Mark- och vattenanvändningskartan* som anger att förutsättningar för energiförsörjning och -distribution ska utredas och beaktas tidigt i planeringen i samråd med berörda elnätsägare. Ett 60 meter brett markreservat har lagts till runt högspänningsledningarna i kommunen. Energidistribution har lagts till som en mellankommunal fråga i *Genomförande och uppföljning*

Elnätsägare är alltid remissinstans vid kommunens detaljplanering. Tack vare det fångas den här typen av frågor upp och hänsyn kan tas till elnätsägarnas intressen för att skapa goda förutsättningar för energiförsörjning, exempelvis i form av reservat för nätstationer. En medvetenhet om elnätets begränsningar, samt att det i värsta fall kan komma att påverka nyetablering av exempelvis energikrävande verksamheter, finns inom kommunen och tas också upp i översiktsplanen.

Riktlinjerna till *Mark- och vattenanvändningskartan* avser Hansa PowerBridge, vilket också har förtydligats. Riktlinjerna har uppdaterats till granskningskedet utifrån skriften *Vägledning för verksamhet vid markförlagd kabel i stamnätet – till myndigheter, kommuner, allmänhet, ledningsägare och näringsidkare*.

Kommunens bedömning av konsekvenser av Hansa Powerbridge har lagts till i *Mark- och vattenanvändningskartan*. Vad gäller vägning av allmänna intressen har en 60 meter bred korridor lagts i anslutning till

kabeln där "energidistribution" lagts som ett samverkande intresse.

Till granskningsversionen av översiktsplanen har *Tematiskt tillägg för vindkraft* (2010) setts över och arbetats in. Utifrån den visas de områden i kommunen som i första hand bör utredas vid förfrågningar om nyetablering av vindkraft i *Mark- och vattenanvändningskartan*.

Elektronisk infrastruktur

Länsstyrelsen (rådgivning)

Utbyggnaden av snabbt bredband via fiber nämns enbart i ett kortare avsnitt under kapitlet Förutsättningar. Länsstyrelsen vill påminna om att en väl fungerande och utbyggd digital infrastruktur är en viktig förutsättning för hela samhället, och att detta även behöver kopplas till kommunens arbete med kris- och beredskap. Länsstyrelsen konstaterar att Sjöbo kommun saknar en bredbandsstrategi vilket gör innehållet om digital infrastruktur i ÖP2040 särskilt viktigt. Med fördel skulle det kunna finnas med ett stycke om vikten av planering kring elektronisk infrastruktur under avsnittet Riktlinjer för tekniska anläggningar eller kopplat till riktlinjer för ny bebyggelse. I sammanhanget vill Länsstyrelsen informera om vägledningen *Digital infrastruktur i den fysiska planeringen*.

Svar: Elektronisk infrastruktur

Tack! I granskningsversionen av översiktsplanen har en kategori lagts till under riktlinjerna till *Mark- och vattenanvändningskartan*, vid namn *Elektronisk infrastruktur*. Där finns kommunens generella ställningstaganden i frågan, som visar på en allmänt hållen viljeriktning. Eftersom Sjöbo inte bygger någon bredband- infrastruktur i egen regi har kommunen svårt att ta ställning i frågan på ett mer specifikt sätt än så. Informationen under *Planeringsförutsättningar* har kompletterats.

I översiktsplanens allmänna riktlinjer har lagts till att ny bebyggelse med fördel placeras i lägen där förutsättningarna för elektronisk infrastruktur och energiförsörjning är goda och kostnadseffektiva, en riktlinje som också har lagts till i riktlinjerna för nya detaljplaner. I de senare ingår också att behovet av elektronisk infrastruktur alltid ska beaktas och integreras i planeringsprocessen.

Planeringsprincipen *Säkra förutsättningarna för utveckling av fiber i hela kommunen* har ändrats till *Säkra förutsättningarna för utveckling av elektronisk infrastruktur i hela kommunen*. Tillhörande text har också utvecklats.



NATUR, KULTURMILJÖ, REKREATION OCH AREELLA NÄRINGAR

Kulturmiljö

Länsstyrelsen (rådgivning)

Det är positivt att ÖP2040 bygger på en tydlig övergripande strategi avseende kulturmiljön. Generellt är det dock svårt att få en översiktlig bild över föreslagen ny markanvändning, vilket gör det svårt att fullt ut bedöma konsekvenserna på kulturmiljön (se även avsnittet Översiktsplanens läsbarhet i yttrandet).

I kapitlet *Markvändning* finns riktlinjer som ger kommunen visst stöd för att hantera kulturmiljövärden i bygglovsprövning utanför planlagt område. Länsstyrelsen bedömer att riktlinjerna främst är anpassade för bostadsbebyggelse. ÖP2040 bör ge vägledning för hur hänsyn kan tas till kulturmiljövärden även vid lovprövningar för andra typer av byggnadsverk och anläggningar. Upplägget att översiktsplanen inte föreslår nya eller översyn av detaljplaner inom sammanhängande bebyggelse (utöver Lövestad och Vollsjö) minskar möjligheten att ge kulturhistoriskt värdefull bebyggelse långsiktiga skydd. Det gör det extra viktigt att riktlinjerna i ÖP2040 efterföljs i kommande bygglovsprövning.

Arkeologi och fornlämningar

Länsstyrelsen menar att ÖP2040 bör kompletteras avseende information om fornlämningar. Det bör exempelvis framgå att fornlämningar är skyddade enligt 2 kap. kulturmiljölagen och att tillstånd söks hos Länsstyrelsen. För att reda ut om fornlämning

påverkas kan ett samråd enligt 2 kap. 10 § kulturmiljölagen genomföras med Länsstyrelsen. Om kommunen har en strategi för hur fornlämningarna ska hanteras i planprocessen kan det med fördel framgå av översiktsplanen. Likaså bör kommunens fornlämningsbild översiktligt beskrivas.

Länsstyrelsen vill upplysa om att det finns enskilda fornlämningar i Sjöbo som kan komma att begränsa utbyggnadsmöjligheterna i kommunen. Vidare är de kända fornlämningarna bara en del av det totala antalet fornlämningar och att Länsstyrelsen har möjlighet att vid större markingrepp ställa krav på att en arkeologisk utredning ska genomföras i syfte att ta reda på om under mark dold fornlämning berörs av exploateringen. Länsstyrelsen bedömer behovet av arkeologisk utredning vid ett samråd enligt 2 kap. 10 § kulturmiljölagen.

Svar: Kulturmiljö

Tack! I översiktsplanen föreslås ingen förändrad markanvändning inom områden med kulturmiljö som överordnat eller samverkande intresse, med undantag för ett utpekade område för vindkraft. Ett eventuellt uppförande av vindkraftverk bedöms dock inte avsevärt påverka de kulturmiljövärden som finns i området.

Begreppet "ny bebyggelse" i riktlinjerna har ersatts med "nya byggnader, andra anläggningar eller bygglovspliktiga markingrepp", för att förtydliga riktlinjernas intentioner. I granskningsversionen av översiktsplanen har även lagts till om att områdesbestämmelser ska tas fram för en stor del av kommunens sammanhängande kulturlandskap i

enlighet med riksintresseområdena och Kulturmiljöprogram för Skåne (2006). Ett mål med översiktsplanen är att möjligheterna till genomförande ska vara så höga som möjligt, varpå en översyn av detaljplaner inte föreslås. Översiktsplanen har också kompletterats med information och riktlinjer om fornlämningar.

I kapitlet *Genomförande och uppföljning* föreslås att ett kommunövergripande kulturmiljöprogram ska tas fram, vars syfte bland annat ska vara att fungera som planeringsunderlag inför framtida översiktsplanering. Däri bör ingå en bedömning av hur fornlämningar i kommunen påverkar framtida bebyggelseutveckling.

Natur

Länsstyrelsen (rådgivning)

Översiktsplanen bör kompletteras med information och beskrivning vad gäller artskyddsförordningen och generella/särskilt utpekade biotopskyddsområden. Länsstyrelsen noterar att följande skyddade områden enligt miljöbalken saknas i ÖP2040:

- Biotopskyddsområdet Vallarums rikkärr som bildades 2019.
- Naturminnet Everlöv, två tallar, som bildades 2019.

Svar: Natur

Tack! Översiktsplanen har kompletterats med information och beskrivningar vad gäller artskyddsförordningen och generella/särskilt utpekade biotopskyddsområden. Naturminne Everlöv två tallar och biotopskyddsområdet Vallarums rikkärr har lagts till i kartan som tillhör avsnittet *Naturvård* under *Planeringsförutsättningar*.

Areella näringar

Länsstyrelsen (rådgivning)

Länsstyrelsen finner att ÖP2040 är föredömlig i att lyfta fram de värden som är kopplade till jordbruks- och skogsmarken, och att kommunen i stor utsträckning också säkerställer dessa värden genom föreslagen markanvändning. Enligt 3 kap. 4 § MB får brukningsvärd jordbruksmark tas i anspråk för bebyggelse eller anläggningar endast om det behövs för att tillgodose väsentliga samhällsintressen och detta behov inte kan tillgodoses på ett från allmän synpunkt tillfredsställande sätt genom att annan mark tas i anspråk. För ökad tydlighet kan ÖP2040 med fördel innefatta ett resonemang kring kommunens syn på vad väsentliga samhällsintressen kan vara och huruvida exploatering på jordbruksmark kan komma att bli aktuellt utifrån detta.

Svar: Areella näringar

Tack! Kommunen följer gällande praxis när det gäller exploatering av jordbruksmark. Prövning sker i varje enskilt fall. Granskningsversionen av översiktsplanen innefattar ett resonemang kring kommunens syn på vad väsentliga samhällsintressen kan vara och huruvida exploatering på jordbruksmark kan komma att bli aktuellt utifrån detta. Resonemanget ligger i anslutning till de allmänna riktlinjer som finns för all ny-, om- och tillbyggnation.



MILJÖ OCH KLIMAT

Miljökvalitetsnormer för vatten

Länsstyrelsen (synpunkt)

Kommunen redovisar yt- och grundvattenförekomster som omfattas av miljökvalitetsnormer för vatten. På sidan 35 redovisar kommunen att planen inte behandlar miljökvalitetsnormer för grundvatten till följd av att planförslaget endast omfattar begränsad utbyggnad i Vollsjö och Lövestad. Länsstyrelsen vill påminna om att det av översiktsplanen ska framgå hur kommunen anser att gällande miljökvalitetsnormer ska följas. I sammanhanget vill Länsstyrelsen också påminna kommunen om att även befintliga verksamheter kopplat till ställningstaganden och vägledning i översiktsplanen omfattas av miljökvalitetsnormerna.

Ett antal generella vägledningar finns i planförslaget som omfattar spillvatten, dagvatten och avvattnings. I kapitlet Vattenanvändning redovisar kommunen dessutom exempel på konkreta åtgärder som kan genomföras i samarbete med vattenråd samt ställningstaganden om behov av vattenskyddsområden. Sammantaget bedömer Länsstyrelsen att detta kan bidra till att vattenkvaliteten förbättras.

Länsstyrelsen efterlyser dock en mer samlad bild av hur åtgärder i planen för befintliga verksamheter samt hur vägledningar för eventuell tillkommande bebyggelse kan bidra till att miljökvalitetsnormerna kan följas. En sådan bild relaterad till redovisade vattenförekomster eller till landskapets karaktärsområden underlättar förståelsen för var påverkan är som störst och var åtgärder kan sättas in för att vattenkvaliteten ska kunna förbättras i yt- och grundvatten. Källor som

kommunen kan påverka såsom reningsverk och enskilda avlopp vars samlade effekt i nuläget påverkar vattenförekomster kan exempelvis synliggöras.

Miljökonsekvensbeskrivningen med fokus på miljökvalitetsnormer för ytvatten ger delvis en tydligare beskrivning som delvis bör kunna redovisas direkt i översiktsplanen.

Svar: Miljökvalitetsnormer för vatten

Tack! Miljökonsekvensbeskrivningen för planförslaget har kompletterats för att även innefatta en bedömning av planens konsekvenser för miljökvalitetsnormerna för grundvatten. I *Mark- och vattenanvändningskartan* med tillhörande riktlinjer har flera av avsnitten kompletterats med tydligare ställningstaganden för skydd av både yt- och grundvatten. De avsnitt som främst berörs är *Sammanhängande bostadsbebyggelse, Verksamheter, Teknisk försörjning och Natur, kulturmiljö, rekreation och areella näringar*. Vad gäller verksamheter avser riktlinjerna både utökning och nyetablering av verksamheter. I kapitel *Genomförande och uppföljning* nämns kommunens tillsyn och lämplig prioritering av denna.

Ett separat avsnitt har lagts till under fliken *Konsekvenser* där samtliga av planens riktlinjer med koppling till miljökvalitetsnormerna för vatten presenteras. Där redovisas också kartlagda påverkanskällor från avsnittet *Miljö- och klimatrisker under Planeringsförutsättningar*. De kartlagda påverkanskällorna redovisas enbart på fasta bilder, snarare än i interaktiva kartor. I kommunens interna kartsystem finns källorna redovisade i ett interaktivt kartsystem för att underlätta för kommunens tjänstemän.

Radon och förorenade områden

Länsstyrelsen (synpunkt)

Länsstyrelsen ser positivt på att kommunens förorenade områden finns redovisade på karta. ÖP2040 bör dock kompletteras med ett utvecklat resonemang avseende hur kommunen arbetar med förorenade områden.

Svar: Radon och förorenade områden

Tack! Information om kommunens arbete med tillsyn av förorenade områden har lagts till under Planeringsförutsättningar. Riktlinjer kopplade till förorenade områden har lagts till i Mark- och vattenanvändning.

Planförslaget har kompletterats med mer information om kommunens arbete med nedlagda kommunala deponier, samt med specifik information om respektive kartobjekt, såsom riskklass och storlek.

Klimatsäkring

Länsstyrelsen (synpunkt)

Kommunen redovisar risker i den byggda miljön som kan följa av översvämning samt åtgärder för att riskerna ska minska eller upphöra. Planförslaget med utpekade områden för klimatanpassning i lågpunkter och vägledning om att detaljplaner behöver upphävas i översvämningskänsliga delar av Lövestad och Vollsjö ger kommunen god vägledning för att undvika översvämning i föreslagna utbyggnadsområden, samt goda möjligheter att hantera extrema väderhändelser och klimatförändringar i dessa orter.

Riskområden för översvämning för resterande delar av kommunen nämns övergripande i text men redovisning saknas på karta. Det är lämpligt att kommunen redovisar områden som identifierats som potentiella översvämningsområden på karta tillsammans

med en analys över lågpunkter och båtomsråden där det kan finnas anledning att vara uppmärksam på översvämning. Länsstyrelsen efterfrågar också en vägledning kring hur risken för översvämning ska hanteras inom sådana områden.

Potentiella riskområden avseende ras, skred och erosion redovisas i översiktsplanen i form av statliga planeringsunderlag. Underlagen innebär inte några indikationer på särskild risk inom utbyggnadsområdena i Lövestad och Vollsjö. Länsstyrelsen är medveten om att statliga underlag för att bedöma och beakta dessa risker är bristfälliga. Länsstyrelsen instämmer i kommunens bedömning om att det krävs mer detaljerade utredningar vid exempelvis prövning av bygglov i anslutning till dessa potentiella riskområden. ÖP2040 saknar dock en analys av riskerna för befintlig bebyggd miljö, vilket behöver framgå av kommande handlingar. Länsstyrelsens samlade bedömning är att riskerna för ras, skred och erosion är av begränsad omfattning i förhållande till risken för översvämning i Sjöbo kommun.

Länsstyrelsen (rådgivning)

Länsstyrelsen bedömer att kommunen beskriver de viktigaste riskerna och utmaningarna i förhållande till förväntade klimatförändringar i översiktsplanen. Kommunen redovisar sitt ansvar att ta hänsyn till klimatrisker vid ny bebyggelse. Länsstyrelsen vill i sammanhanget påminna kommunen om att översiktsplanen sedan 2018 även ska redovisa sin syn på, hur på risken för skador på den byggda miljön, som kan följa av översvämning, ras, skred och erosion som är klimatrelaterade samt på hur sådana risker kan minska eller upphöra.

Svar: Klimatsäkring

Tack! I anslutning till planförslagets *Mark- och vattenanvändningskarta* har ett avsnitt om *Miljö- och klimatsäkring* lagts till. I det finns så kallade uppmärksamhetsområden för översvämning. Dessa utgår dels ifrån en översvämningsskartering utförd av SWECO år 2015 som utgår ifrån kommunens större vattendrag, och dels ifrån andra parametrar som kan bidra till platsspecifik översvämningssrisk, så som lågpunkter, båtlandsområden för dikningsföretag och avrinningsvägar. Riktlinjer finns kopplade till dessa områden.

Inom ramen för översiktsplanen har Markera Mark Göteborg AB genom Radar Arkitektur och Planering studerat risker kopplade till ras, skred och erosion inom befintlig bebyggd miljö inom Sjöbo kommun. Resultaten från utredningen har arbetats in under *Planeringsförutsättningar* samt i *Mark- och vattenanvändningskartan*.

Utöver dessa områden i kartan finns så kallade *områden av hög strategisk betydelse för att motverka översvämningssrisk*, med tillhörande riktlinjer, som ett resultat av kommunens egen bedömning. Dessa områden bör fungera som möjliga översvämningssytor för framtida behov, och välriktade insatser inom dessa områden anses kunna påverka översvämningssrisken för kommunens befintliga bebyggelse och detaljplanlagda mark. Planförslaget föreslår också att en kommunövergripande klimatanpassningsplan tas fram, där klimatsäkringsområden pekas ut i hela kommunen, företrädesvis på kommunal mark, samt att områdesbestämmelser tas fram, om tillämpligt.

Riktlinjer för översvämning samt ras, skred och erosion har lagts till i de allmänna riktlinjer som gäller vid all ny-, om- och tillbyggnation, samt i riktlinjerna för översikts- och detaljplanering.



KONSEKVENSER

Konsekvensbedömning

Länsstyrelsen (rådgivning)

Avsnittet Konsekvenser i ÖP2040 innehåller en hänvisning till planens miljökonsekvensbeskrivning samt en sammanfattning av och hänvisning till utförd barnkonsekvensanalys. Däremot saknas en samlad konsekvensbeskrivning av planförslaget, vilket Länsstyrelsen efterfrågar.

För avsnittet som redovisar specifika riktlinjer gällande markanvändningen anges planförslagets konsekvenser på en övergripande nivå i anslutning till respektive markanvändning. Länsstyrelsen noterar att redovisningen sker för ny föreslagen markanvändning (ny avsikt), men endast i vissa fall för befintliga anspråk. Avseende konsekvenserna av vattenanvändningen i ÖP2040 hänvisar planhandlingen enbart till miljökonsekvensbeskrivningen. För Vollsjö och Lövestad är konsekvenserna för de områdesspecifika riktlinjerna gällande ny/förändrad användning beskrivna utifrån kategorierna miljö, sociala, barn och ekonomiska. Länsstyrelsen noterar att kommunen här använder andra kategorier än för konsekvensbedömningen av övrig markanvändning, men anledningen till detta framgår inte.

Länsstyrelsen kan generellt sett inte utläsa resonemangen bakom kommunens konsekvensbedömningar eller hur dessa har arbetats in i ÖP2040. Länsstyrelsen saknar också en konsekvensbeskrivning av de generella riktlinjerna som ÖP2040 anger för markanvändningen.

Sammantaget menar Länsstyrelsen att ÖP2040 behöver utvecklas och förtydligas avseende redovisningen av planförslagets konsekvenser. Länsstyrelsen vill påminna om att

översiktsplanen ska utformas så att innebörden av den tydligt framgår och att dess väsentliga konsekvenser ska redovisas (3 kap. 6-6a §§ PBL). Detta innebär bland annat att relevanta slutsatser från miljökonsekvensbeskrivningen behöver lyftas in i planhandlingen. En samlad redovisning av planens väsentliga konsekvenser kan med fördel relateras till kommunens bedömningar avseende hur planförslaget tillgodoser berörda riksintressen, gällande miljökvalitetsnormer samt förhållanden av väsentlig betydelse i övrigt.

Svar: Konsekvensbedömning

Tack! En samlad hållbarhetsbedömning har tagits fram för planförslaget. Konsekvenserna för vatten ingår där inom ramen för underrubriken *ekosystem och biologisk mångfald*. Likaså har en samlad bedömning av påverkan på riksintresseområden tagits fram.

De specifika konsekvensbeskrivningarna för respektive riktlinje har kompletterats, och omfattar samtliga riktlinjer där en konsekvensbedömning är lämplig.

De kategorier som använts vid konsekvensbedömningen har setts över, och kategorierna är nu konsekvent lika i hela översiktsplanen, både vid de områdesspecifika riktlinjerna, i Vollsjö och Lövestad samt i den samlade hållbarhetsbedömningen.

Riksintressen

Länsstyrelsen (synpunkt)

Länsstyrelsen menar att planförslagets inriktning där fokus ligger på att säkerställa och vidareutveckla landskapets värden generellt sett skapar goda förutsättningar för att tillgodose de riksintressen som berör Sjöbo

kommun. Länsstyrelsen saknar dock en redovisning av vilka konsekvenser som planförslaget innebär för riksintressenas värden i relation till den markanvändning som pekas ut på markanvändningskartan. Detta innebär att det inte går att utläsa hur kommunen avser att tillgodose riksintressena så att inte påtaglig skada uppstår. I sammanhanget påminner Länsstyrelsen om att det är de utpekade värdena som utgör ett riksintresse, inte dess avgränsning. Det innebär att åtgärder även utanför ett område utpekade som riksintresse kan påverka riksintressevärdena negativt. I aktuellt förslag är en del riksintressen beskrivna under respektive landskapskaraktärsområde medan andra finns beskrivna på olika ställen under kommunens allmänna förutsättningar. Länsstyrelsen menar att kommunen bör överväga en mer samlad redovisning för att öka planens tydlighet.

Utöver de ovan nämnda synpunkterna som gäller för samtliga berörda riksintressen lämnas här några områdesspecifika kommentarer:

Riksintresse för kulturmiljövården (3 kap. 6 § MB)

Länsstyrelsen ställer sig positiv till att kommunen har tagit fram en känslighetsanalys för kulturmiljövårdens riksintressen och valt att låta denna vara en del av översiktsplanen. Det framgår tydligt i handlingarna vad som är det statliga anspråket och vad som är kommunens ställningstaganden. Länsstyrelsen kan inte utläsa att någon ny markanvändning föreslås inom områden av riksintresse för kulturmiljövården.

Riksintresse värdefulla ämnen eller material (3 kap. 7 § MB)

Länsstyrelsen vill uppmärksamma att Sjöbo kommun berörs av ett riksintresse för värdefulla ämnen eller material enligt 3 kap. 7 § MB – Eriksdal. ÖP2040 redovisar detta som ett område för materialutvinning men det framgår inte att det är ett område av riksintresse för

mineralutvinning. I sammanhanget kan det påpekas att den geologiskt riksintressanta fyndigheten av kvartssand sträcker sig utanför det avgränsade riksintresset och är påvisad över en ca fyra km lång sträcka i Fyledalen.

Riksintresse anläggningar för kommunikationer (3 kap. 8 § MB)

Länsstyrelsen bedömer att riksintressen för kommunikationer enligt 3 kap. 8 § MB i Sjöbo kommun tillgodoses. ÖP2040 bör dock kompletteras med funktionsbeskrivningarna för väg 11 och väg 13 samt Simrishamnsbanan.

Riksintresse anläggningar för vattenförsörjning (3 kap. 8 § MB)

Länsstyrelsen vill uppmärksamma att Sjöbo kommun berörs av ett riksintresse för vattenförsörjning enligt 3 kap. 8 § MB – Vombverket, vilket ÖP2040 behöver förhålla sig till. Se Havs- och vattenmyndighetens hemsida för mer information gällande detta riksintresseanspråk.

Riksintresse för totalförsvarets militära del (3 kap. 9 § MB)

I Sjöbo kommun ligger Björka övningsfält som är ett utpekade riksintresse för totalförsvarets militära del enligt 3 kap. 9 § MB. Inom kommunen finns också ett påverkansområde för buller eller annan risk tillhörande Revingeheds övningsfält med skjutbanor, ett område med särskilt behov av hinderfrihet samt ett påverkansområde övrigt. Inom påverkansområden för buller eller annan risk samt påverkansområde övrigt ska bland annat samtliga plan- och lovärenden remitteras till Forsvarsmakten. Utöver detta ska samtliga ärenden inom kommunen som rör höga objekt remitteras till Forsvarsmakten. Detta för att säkerställa att ingen skada sker på de riksintressen som omfattas av sekretess och inte kan redovisas öppet på karta. Med höga objekt avses objekt högre än 20 m utanför sammanhållen bebyggelse och högre än 45 m inom sammanhållen bebyggelse.

Svar: Riksintressen

Tack! Bedömningar av översiktsplanens konsekvenser för de olika riksintressena ligger i granskningsversionen samlade i kapitlet *Konsekvenser*. Samtliga nämnda riksintressen och beskrivningar har lagts till i översiktsplanen, under *Planeringsförutsättningar* samt i *Mark- och vattenanvändningskartan* med tillhörande riktlinjer.

Kommentarer från Försvarmakten besvaras separat i den kompletta samrådsredogörelsen, det vill säga den som inte endast inbegriper Länsstyrelsens Skånes samrådsyttrande.

Miljökonsekvensbeskrivning

Länsstyrelsen (rådgivning)

Miljökonsekvensbeskrivningen (MKB) ska identifiera och beskriva miljöförhållandena som kan komma att påverkas betydligt, relevanta miljöproblem som har samband med naturområden som avses i 7 kap. miljöbalken (MB) eller ett annat område av särskild betydelse för miljön samt hur relevanta miljö kvalitetsmål och andra miljöhänsyn beaktas i planen. MKB ska redovisa de i planförslaget gjorda valen i förhållande till möjliga alternativ, samt jämfört med ett realistiskt nollalternativ.

Länsstyrelsen gör bedömningen att redovisningen av miljökonsekvenserna inte tillräckligt uppfyller lagkraven i 6 kap. MB utifrån att det saknas en identifiering, beskrivning och bedömning av rimliga alternativ. I planhandlingarna redovisas endast, utöver planförslaget, ett nollalternativ. Nollalternativet ska redovisa en beskrivning av miljöförhållandena och miljöns sannolika utveckling om planen, programmet eller ändringen inte genomförs. I MKB:n anges att nollalternativet bygger på en framskrivning av gällande översiktsplan från 2009. Länsstyrelsen ställer sig frågande till om det är rimligt att

anta att gällande översiktsplan speglar den sannolika utvecklingen, då det inte framgår hur den faktiska utvecklingen har sett ut de senaste tio åren.

Miljökonsekvensbeskrivningens avgränsning i tid är satt till år 2040 i överensstämmelse med tidsramen för ÖP2040. För att kunna relatera MKB:n till exempelvis klimatrelaterade risker menar Länsstyrelsen att analysen även bör beakta bebyggelsens förväntade livslängd på något sätt. Även befintlig bebyggelse kopplat till ställningstaganden och vägledning i översiktsplanen omfattas av miljö kvalitetsnormerna, vilket miljökonsekvensbeskrivningen behöver förhålla sig till. Länsstyrelsen menar också att slutsatser från miljökonsekvensbeskrivningen i större utsträckning behöver lyftas in i själva planförslaget, se t.ex. avsnittet Miljö kvalitetsnormer för vatten i yttrandet.

Svar: Miljökonsekvensbeskrivning

Tack! Miljökonsekvensbeskrivningen har kompletterats med ett huvudalternativ som utgår ifrån ny samlad bebyggelse i kollektivtrafiknära lägen. Detta alternativ används också, tillsammans med nollalternativet, i den samlade hållbarhetsbedömning som har tagits fram för planförslaget.

Miljökonsekvensbeskrivningens avgränsning i tid överensstämmer generellt med översiktsplanens tidsram. Flera bedömningar är dock såväl generella som långsiktiga och är därför inte strikt tidsbegränsade till år 2040. Till saken hör också att eventuell ny bebyggelse kommer att föregås av en detaljplaneprocess där konsekvenser för miljö kvalitetsnormerna prövas på nytt och med en högre detaljeringsgrad. Riktlinjer som rör detaljplaneringens relation med miljö kvalitetsnormerna har lagts till och förtydligats i *Mark- och vattenanvändningskartan – Sammanhållen bebyggelse – Detaljplan*.