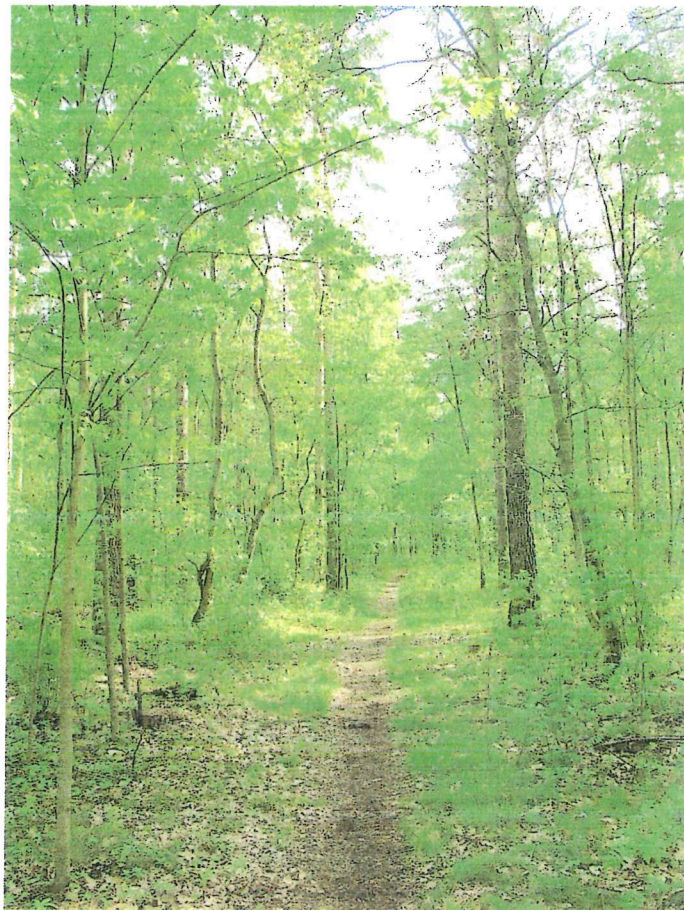


**MILJÖKONSEKVENSBESKRIVNING
AVSEENDE FLORA OCH FAUNA INOM ETT PLANERAT
BEBYGGELSEOMRÅDE, SJÖBO VÄST, SJÖBO KOMMUN**

2006-05-25



Naturvårdskonsult Gerell

Miljökonsekvensbeskrivning avseende flora och fauna inom ett planerat bebyggelseområde, Sjöbo Väst, Sjöbo kommun

Inledning

Sjöbo Väst omfattar ett stort antal fastigheter, bl a Sandbäck 2:22. Detaljplaneområdet begränsas i söder av väg 11 och i öster av väg 13. I väster och i norr följer gränsen vägar och skogtäckt mark (fig. 1). Området omfattar ca 45 ha och är i kommunal ägo.

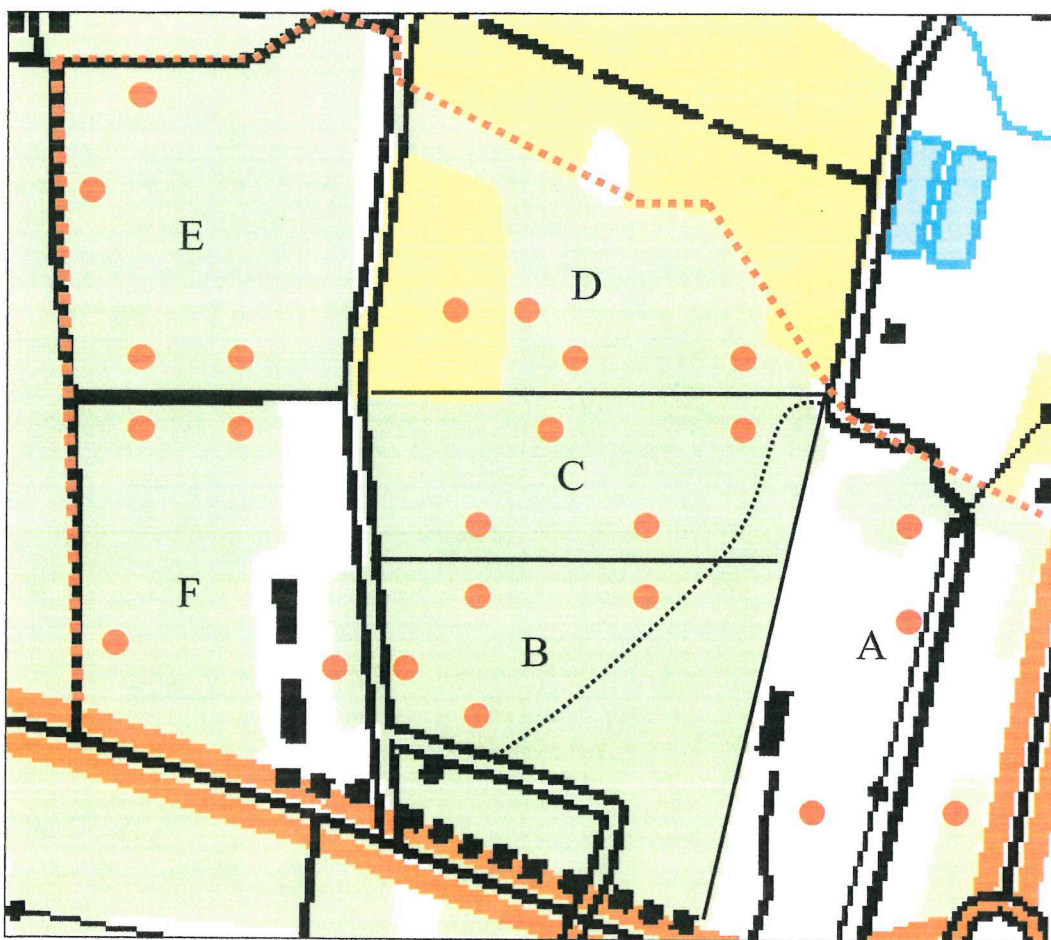
Historik

Det aktuella området var omkring 1820 trädritt och utnyttjades troligen som betesmark (Skånska rekognosceringskartan 1812-1820). Den ljungbevuxna enefäladen planterades under 1800-talets slut med tall, vilket är det huvudsakliga trädslaget även i dag.

Allmän beskrivning

Området ligger inom den s.k. Vombsänkan, som är täckt av isälvsavlagringar. De delvis tjocka sandlagren ger upphov till torra och magra marker. Området är f.n. täckt av tallskog av varierande ålder med stort inslag av lövträd, bl. a. björk, ek och bok.

För att kunna ge en bättre beskrivning av området har vi delat in det i 6 delområden, A - F (fig. 1). Delområdena begränsas huvudsakligen av skogsvägar och rågångar.



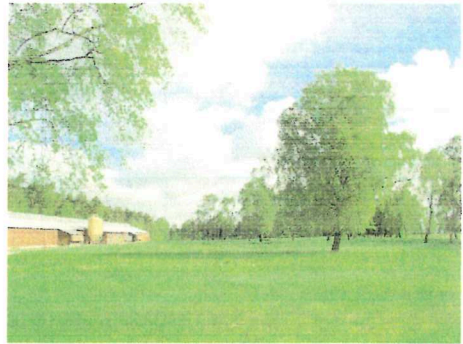
Figur 1. Karta över detaljplaneområdet. Prickad röd linje anger begränsningslinje i väster och norr. Prickad svart linje visar en väl utnyttjad stig. De röda prickarna anger platser för skalbaggefällor. Skala 1:5000.

Delområde A

Östra delen av området utgörs av en öppen gräsmark, som f n delvis utnyttjas som "driving range". Området omgärdas av dungar av björk och tall. Floran utgörs av en tämligen artrik torrbacksflora med bl a hedblomster (*Helichrysum arenarium*) och mandelblom (*Saxifraga granulata*) (bil. 2).



Den västra delen av delområde A utgörs av en gödslad, betesvall, som är mycket artfattig. I området nära hönsriet finns en ruderaflora.



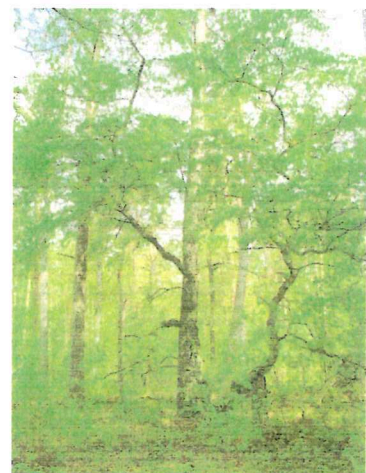
Delområde B

Området utgörs av en tallskog, ca 60 år, med stort inslag av björk samt enstaka unga ekar. Undervegetationen domineras av rönn, hägg, brakved och vildkaprifol (se omslagsbilden). Floran är tämligen artrik (bil. 2). En karaktärsart för hela området är skogsstjärnan (*Trientalis europaea*).



Delområde C

Delområdet har i stort sett samma karaktär som delområde B, dvs en skog dominerad av medelålders tall med inslag av mycket björk och enstaka ekar. Den rika undervegetationen utgörs av rönn, brakved och druvfläder. I fältskiktet dominerar skogsstjärna och ekorrbär (bil. 2).



Delområde D

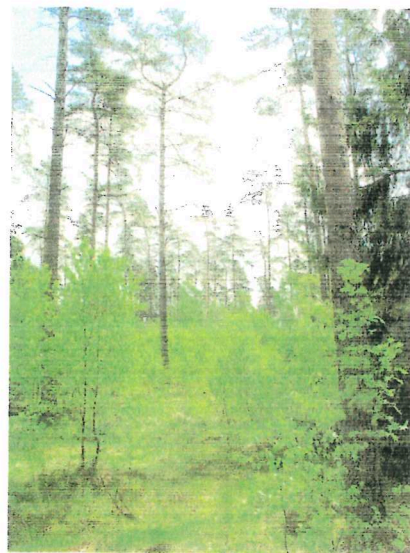
Delområdet omfattar dels en tallskog med en undervegetation bestående av björk och rönn samt en öppen yta med tallföryngring (fig. 1). I norra delen av området ligger en infiltrationsanläggning.

På delar av den öppna ytan finns en torrbacksflora med bl. a. mandelblom och hedblomster (bil. 2).



Delområde E

Detta område är bevuxet med en något yngre och glesare tallskog än i områdena B – D. Området har för ca 10 år sedan markberetts. Undervegetationen är rik och består främst av björk med inslag av ek. Floran är artfattigare till följd av markberedningen (bil. 2).



Delområde F

Området har stora likheter med område E men har inte markberetts. Skogen består av en gles tallskog med rik undervegetation av björk, rönn och ek.



Floran

Inventeringen har utförts under första hälften av maj och omfattar således försommarfloran. En stor del av arterna utgörs av kvävegynnade arter eller arter som introducerats av människan (bil. 1). Totalt har ca 139 arter påträffats (bil. 2).

Områdets tämligen homogena struktur ger upphov till ett ganska enhetligt fältskikt. Det domineras av mossor, främst väggmossa (*Pleurozium schreberi*) och raggmossor (*Racomitrium spp.*) samt kruståtel (*Deschampsia flexuosa*). Bland örterna dominerar skogsstjärna och ekorr-bär (*Maianthemum bifolium*). Här och var påträffades bestånd av liljekonvalj (*Convallaria majalis*) och storrams (*Polygonatum multiflorum*). Bland mindre vanliga arter kan nämnas flikbjörnbär (*Rubus laciniatus*).

Faunan

Däggdjur inventerades genom strövning inom området. Fågelfaunan inventerades vid två tillfällen, den 15.5 och 17.5 genom artkartering. Inventeringen baserades på hanarnas sång och deras sångposition. Skalbaggar har inventerats genom utsättning av fallfällor (fig. 1). Fällorna utgörs av plastmuggar som grävts ned i marknivå och som delvis fyllts med konserveringsvätska. Fällorna sattes ut den 23.5 och togs in 26.5.

Däggdjur

Dovhjort, rådjur och fälthare noterades inom de västra delarna av området. Vidare sågs spillning efter räv. Den rika föryngringen av rönn, bok och ek antyder ett lågt betestryck och därmed glesa stammar. Etableringen av golfbanan har troligen begränsat viltets möjligheter att röra sig österut mot tätorten.

Fåglar

Fågelfaunan är överraskande art- och individrik (bil. 3). Totalt noterades 28 arter. Bland de observerade arterna kan nämnas spillkråka och steglits. Spillkråkan är med i EU:s fågeldirektiv (Natura 2000), vilket omfattar arter som Sverige förbundit sig att bibehålla i livskraftiga populationer. Spillkråkan är dessutom en *nyckelart* eftersom den gör hål i träd, som sedan kan utnyttjas av andra fågelarter.

Skalbaggar

Utifrån resultaten från fallfällfångsten bedöms skalbaggsfaunan som relativt fattig (bilaga 4). Skogstordyveln (*Geotrupes stercorosus*) dominerade fångsterna och sågs också i stort antal vid besöken i området. Den nära släktingen vårtordyveln (*Geotrupes vernalis*, se vidstående bild) påträffades framförallt i den västra delen av delområde F. Arten är sällsynt och finns med på den svenska rödlistan (hänsynskrävande). Under inventeringen påträffades också grön sandjägare (*Cicindela campestris*) och en knäppare (*Ampedus balteatus*).



Konsekvenser för flora och fauna till följd av att området bebyggs

Det aktuella detaljplaneområdet utgörs till större delen av en medelålders, planterad tall med stort inslag av lövträd. En del av området, främst delområdena B – D (fig. 1), har stora kvaliteter som friluftsskog och kan betecknas som ett närnaturområde av högsta rang. De nötta stigmarna inom denna del av området vittnar också om att skogen är välbesökt.

Konsekvenserna för flora och fauna till följd av att området kommer att bebyggas enligt föreslagna skiss blir att större delen av livsmiljön för flertalet arter går förlorad. Likaså försvinner möjligheterna att utnyttja området som strövområde.

Förslag på åtgärder som gynnar den biologiska mångfalden

En del av området (B – D) kan utvecklas till en mycket attraktiv naturpark efter en försiktig gallring. Detta skulle medföra att en del av områdets fauna och flora kunde bibehållas. Vi föreslår därför att ett ca 100 m brett område avsätts som parkområde längs den stig som löper i nordostlig riktning från bebyggelsen intill väg 11 (se fig. 1). Om detta inte är realiserbart föreslås att ett motsvarande område avsätts längs och öster om den nuvarande Omma-vägen.

Det senare alternativet är sämre eftersom området närmast vägen i större utsträckning är påverkat av människan, bl.a. av trafik. Vid gallringen bör man skapa variation i krontäckningen för att gynna den biologiska mångfalden samt spara ek, gammal tall och bok.

Det har inte varit möjligt vid inventeringen att utse särskilda träd som bör sparas eftersom antalet tänkbara träd är legio. Detta gäller särskilt inom områdena B, C och D, där det finns grov tall. För att minimera de negativa effekterna av exploateringen är det viktigt att man sparar så mycket som möjligt av de större träden vid byggnationen, i synnerhet hålträd som generellt är en bristvara.

Naturvårdskonsult Gerell

Bilaga 1. Allmänt förekommande växtarter, delvis av ruderatkaraktär eller spridda med människans hjälp, inom detaljplaneområdet Sjöbo Väst.

Brännässla	<i>Urtica dioica</i>	Trampört	<i>Polygonum aviculare</i>
Ängssyra	<i>Rumex acetosa</i>	Krusskräppa	<i>Rumex crispus</i>
Tomtskräppa	<i>Rumex obtusifolius</i>	Hönsarv	<i>Cerastium fontanum</i>
Vårarv	<i>Cerastium semidecandrum</i>	Våtarv	<i>Stellaria media</i>
Vanlig smörblomma	<i>Ranunculus acris</i>	Revsmörblomma	<i>Ranunculus repens</i>
Löktrav	<i>Alliaria petiolata</i>	Sommargyllen	<i>Barbarea vulgaris</i>
Lomme	<i>Capsella bursa-pastoris</i>	Bergbräsma	<i>Cardamine hirsuta</i>
Måbär	<i>Ribes alpinum</i>	Trädgårdsvinbär	<i>Ribes rubrum</i>
Nejlikrot	<i>Geum urbanum</i>	Femfingerört	<i>Potentilla argentea</i>
Gullucern	<i>Medicago falcata</i>	Skatnäva	<i>Erodium cicutarium</i>
Mjuknäva	<i>Geranium molle</i>	Blekbalsamin	<i>Impatiens parviflora</i>
Äkta johannesört	<i>Hypericum perforatum</i>	Åkerviol	<i>Viola arvensis</i>
Kirskål	<i>Aegopodium podagraria</i>	Hundkäx	<i>Anthriscus sylvestris</i>
Palsternacka	<i>Pastinaca sativa</i>	Syren	<i>Syringa vulgaris</i>
Snärjmåra	<i>Galium aparine</i>	Jordreva	<i>Glechoma hederacea</i>
Vitplister	<i>Lamium album</i>	Rödplister	<i>Lamium purpureum</i>
Teveronika	<i>Veronica chamaedrys</i>	Gårdsgroblad	<i>Plantago major</i>
Snöbär	<i>Symphoricarpos albus</i>	Röllika	<i>Achillea millefolium</i>
Tusensköna	<i>Bellis perennis</i>	Gatkamomill	<i>Chamomilla suaveolens</i>
Åkertistel	<i>Cirsium arvense</i>	Vägtistel	<i>Cirsium vulgare</i>
Rotfibbla	<i>Hypochoeris radicata</i>	Renfana	<i>Tanacetum vulgare</i>
Ogräsmaskros	<i>Taraxacum</i> Sekt. <i>Ruderalia</i>	Hundäxing	<i>Dactylis glomerata</i>
Kvickrot	<i>Elymus repens</i>	Vitgröe	<i>Poa annua</i>
Luddlosta	<i>Bromus hordeaceus</i>		

Bilaga 2. Kärlväxter påträffade inom detaljplaneområdet Sjöbo Väst med uppdelning på delområden (exkl. arter i bil. 1).

Familj	Art	A	B	C	D	E	F
Hällebräkenväxter	Majbräken <i>Athyrium filix-femina</i>		x	x	x	x	x
Träjonväxter	Skogsbräken <i>Dryopteris carthusiana</i>		x	x	x	x	x
Tallväxter	Vanlig gran <i>Picea abies</i>	x		x	x	x	
	Tall <i>Pinus sylvestris</i>	x	x	x	x	x	x
	Balsampoppel <i>Populus balsamifera</i>	x					
Videväxter	Asp <i>Populus tremula</i>		x				
	Gråvide <i>Salix cinerea</i>				x		
	Sälg <i>Salix caprea</i>	x		x			
Björkväxter	Vårtbjörk <i>Betula pendula</i>		x		x	x	
	Glasbjörk <i>Betula pubescens</i>	x	x	x	x	x	x
Hasselväxter	Hassel <i>Corylus avellana</i>						x
Bokväxter	Bok <i>Fagus sylvatica</i>	x	x	x	x	x	x
	Ek <i>Quercus robur</i>	x	x	x	x	x	x
Slideväxter	Bergsyra <i>Rumex acetosella</i>	x			x		
Nejlikväxter	Fältarv <i>Cerastium arvense</i>				x	x	
	Knytling <i>Herniaria glabra</i>	x					
	Vitknavel <i>Scleranthus perennis</i>				x		
	Källarv <i>Stellaria alsine</i>	x	x	x			
	Buskstjärnblomma <i>Stellaria holostea</i>	x					
Ranunkelväxter	Vitsippa <i>Anemona nemorosa</i>			x	x		
	Akleja <i>Aquilegia vulgaris</i>	x					
Jordröksväxter	Smånunneört <i>Corydalis intermedia</i>	x	x				
Korsblommiga	Backtrav <i>Arabidopsis thaliana</i>		x		x	x	
	Ängsbräsma <i>Cardamine pratensis</i>					x	
	Nagelört <i>Erophila verna</i>	x			x	x	x
	Sandkrassing <i>Teesdalia nudicaulis</i>	x			x		
Fetbladsväxter	Gul fetknopp <i>Sedum acre</i>	x					
Stenbräckeväxter	Mandelblomma <i>Saifraga granulata</i>	x			x		
Rosväxter	Rundhagtorn <i>Crataegus laevigata</i>					x	
	Smultron <i>Fragaria vesca</i>		x				
	Humleblomster <i>Geum rivale</i>		x				
	Vildapel <i>Malus sylvestris</i>						x
	Sötkörnbär <i>Prunus avium</i>	x	x	x	x	x	x
	Hägg <i>Prunus padus</i>	x	x	x	x	x	x
	Slån <i>Prunus spinosa</i>	x		x			
	Nyponros <i>Rosa dumalis</i>	x				x	
	Hallon <i>Rubus idaeus</i>	x	x	x	x	x	x
	Flikbjörnbär <i>Rubus laciniatus</i>			x			x
	Rönn <i>Sorbus aucuparia</i>	x	x	x	x	x	x
Ärtväxter	Harris <i>Cytisus scoparius</i>	x					
	Humlelusern <i>Medicagolupulina</i>	x					
	Puktörne <i>Ononis repens</i>				x	x	
	Jordklöver <i>Trifolium campestre</i>	x					
	Skogsklöver <i>Trifolium medium</i>	x					
	Backvicker <i>Vicia cassubica</i>					x	
Harsyreväxter	Harsyra <i>Oxalis acetosella</i>		x	x	x		
Näveväxter	Stinknäva <i>Geranium robertianum</i>		x				
Lönnväxter	Lönn <i>Acer platanoides</i>	x	x	x			x
	Tysklönn <i>Acer pseudoplatanus</i>	x					x
Hästkastanjväxter	Hästkastanj <i>Aesculus hippocastanum</i>	x					
Brakvedsväxter	Brakved <i>Frangula alnus</i>		x	x	x		
	Getapel <i>Rhamnus catharticus</i>	x					
Violväxter	Ängsviol <i>Viola canina</i>	x	x	x	x	x	x
	Styvmorsviol <i>Viola tricolor</i>	x			x	x	x

Familj	Art	A	B	C	D	E	F
Dunörtsväxter	Mjölke <i>Epilobium angustifolium</i>	x	x	x	x	x	x
	Rosendunört <i>Epilobium hirsutum</i>	x					
Flockblomstriga	Sibirisk björnloka <i>Heracleum sphondylium</i>					x	x
Ljungväxter	Ljung <i>Calluna vulgaris</i>				x	x	
	Blåbär <i>Vaccinium myrtillus</i>		x	x		x	
Viveväxter	Skogsstjärna <i>Trientalis europaea</i>		x	x	x	x	x
Måreväxter	Stenmåra <i>Galium saxatile</i>		x	x	x	x	x
Strävbladiga	Oxtunga <i>Anchusa officinalis</i>	x					
	Blåeld <i>Echium vulgare</i>	x			x		
	Vårförgätmigej <i>Myosotis stricta</i>	x			x		
	Skogsförgätmigej <i>Myosotis sylvatica</i>		x			x	
	Ärenpris <i>Veronica officinalis</i>				x		
Grobladsväxter	Svartkämpar <i>Plantago lanceolata</i>			x	x		
Kaprifolväxter	Vildkaprifol <i>Lonicera periclymenum</i>	x	x	x	x	x	x
	Skogstry <i>Lonicera xylosteum</i>	x					
	Druvfläder <i>Sambucus racemosa</i>	x	x	x	x	x	x
Korgblommiga	Fältmalört <i>Artemisia campestris</i>	x			x		
	Gråbo <i>Artemisia vulgaris</i>	x			x		
	Ullört <i>Filago arvensis</i>	x					
	Hedblomster <i>Helichrysum arenarium</i>	x			x	x	
	Gråfibbla <i>Hieracium pilosella</i>	x		x	x		
	Korsört <i>Senecio vulgaris</i>				x		
	Vårkorsört <i>Senecio vernalis</i>				x		
	Hästhov <i>Tussilago farfara</i>						x
Konvaljväxter	Liljekonvalj <i>Convallaria majalis</i>	x	x	x	x	x	
	Ekorrhbär <i>Maianthemum bifolium</i>		x	x	x	x	x
	Storrams <i>Polygonatum multiflorum</i>		x	x	x		
Tågväxter	Veketåg <i>Juncus effusus</i>		x				
	Knippfryle <i>Luzula campestris</i>	x			x	x	
Halvgräs	Veketåg <i>Juncus effusus</i>		x				
Gräs	Vårbrodd <i>Anthoxanthum odoratum</i>	x					x
	Borsttåtel <i>Corynephorus canescens</i>	x			x		
	Kruståtel <i>Deschampsia flexuosa</i>		x	x	x	x	x
	Långsvingel <i>Festuca gigantea</i>						
	Fårsvingel <i>Festuca ovina</i>	x					
	Rödsvingel <i>Festuca rubra</i>	x			x		
	Hårdsvingel <i>Festuca trachyphylla</i>						x
	Lundgröe <i>Poa nemoralis</i>			x	x		

Bilaga 3. Fågelarter noterade inom detaljplaneområdet Sjöbo Väst med uppdelning på de olika delområdena.

Art	A	B	C	D	E	F
Ormvråk <i>Buteo buteo</i>				x		
Glada <i>Milvus milvus</i>	x			x		
Ringduva <i>Columba palumbus</i>	x	x	x	x	x	x
Spillkråka <i>Dryocopus martius</i>			x	x		x
St. hackspett <i>Dendrocopus major</i>			x		x	
Trädpiplärka <i>Anthus trivialis</i>	x	x	x	x	x	x
Sädesärta <i>Motacilla alba</i>	x			x	x	x
Skata <i>Pica pica</i>	x					
Kaja <i>Corvus monedula</i>	x	x				
Kråka <i>Corvus corone cornix</i>		x		x		x
Gärdsmyg <i>Troglodytes troglodytes</i>		x	x			
Järnsparv <i>Prunella modularis</i>		x	x			
Svarthätta <i>Sylvia atricapilla</i>	x	x	x	x	x	x
Törnsångare <i>Sylvia communis</i>				x		x
Ärtsångare <i>Sylvia curruca</i>				x		
Lövsångare <i>Phylloscopus trochilus</i>	x	x	x	x	x	x
Gransångare <i>Phylloscopus collybita</i>		x	x	x		x
Grönsångare <i>Phylloscopus sibilatrix</i>					x	
Rödstjärt <i>Phoenicurus phoenicurus</i>	x	x		x	x	x
Rödhake <i>Erithacus rubecula</i>			x	x		
Koltrast <i>Turdus merula</i>		x	x	x	x	x
Taltrast <i>Turdus philomelos</i>		x	x			
Talgoxe <i>Parus major</i>	x	x	x	x		x
Nötväcka <i>Sitta europaea</i>		x	x			
Bofink <i>Fringilla coelebs</i>	x	x	x	x	x	x
Grönfink <i>Carduelis chloris</i>	x					
Steglits <i>Carduelis carduelis</i>		x		x		
Gulsparv <i>Emberiza citrinella</i>				x		x

Bilaga 4. Skalbaggsarter noterade inom detaljplaneområdet Sjöbo Väst med uppdelning på de olika delområdena.

Art	A	B	C	D	E	F
<u>Jordlöpare Carabidae</u>						
<i>Carabus glabratus</i>		1				2
<i>Carabus nemoralis</i>			2		6	
<i>Nebria brevicollis</i>		6	2		2	
<i>Pterostichus oblongopunctatus</i>				4		
<i>Harpalus latus</i>					2	
<i>Harpalus smaragdinus</i>					2	1
Brun sandjägare <i>Cicindela hybrida</i>				1		
<i>Notiophilus biguttatus</i>				1		
<u>Kortvingar Staphylinidae</u>						
<i>Staphylinus sp.</i>			1			
<u>Bladhorningar Scarabaeidae</u>						
Skogstordyvel <i>Geotrupes stercorosus</i>	1	3	2	5	4	5
Vårtordyvel <i>Geotrupes vernalis</i> (NT)					1	
<i>Aphodius merdarius</i>	1					
<u>Kulbaggar Byrrhidae</u>						
<i>Byrrhus fasciatus</i>						1
<u>Knäppare Elateridae</u>						
<i>Dolopius marginatus</i>		1	1	1		
<u>Långhorningar Cerambycidae</u>						
<i>Leptura virens</i>				2		
<i>Saperda populnea</i>	1					
<u>Vivlar Curculionidae</u>						
Vanlig snytbagge <i>Hylobius abietis</i>			2		1	