

INFORMATION OM VATTENMÄTARE, VATTENMÄTARBYTE OCH VATTENMÄTARPLATS

I detta dokument kan du få reda på information om:

- **Kontaktuppgifter**
- **Ansvar och skyldigheter och vad som händer om det inte uppfylls**
- **Hur mätarplatsen ska se ut**
- **Vattenmätarbyte**
- **Avläsning av vattenmätare**
- **Hur du kan hitta läckor**

1. KONTAKT FÖR HJÄLP

VA-huvudmannen (Sjöbo kommun) äger huvudventilen in till din fastighet och det är endast kommunen som får stänga/öppna denna ventil. VA-huvudmannen äger även vattenmätaren inne på din fastighet¹ och det är endast kommunen som får ta ner eller sätta upp vattenmätaren.

Kundtjänst Tekniska förvaltningen (0416-27153, kundtjansteknik@sjobo.se) kontaktas gällande:

- avbokning/ombokning av vattenmätarbyte 3 veckor framåt i tiden eller mer.
- avstängning av servisventiler i gatan
- nedtagning/upsättning av mätare i samband med ombyggnation

VA-personal för vattenmätarbyte (0416-vakant, om vakant kontakta kundtjänst) kontaktas för:

- Ombokning av bokad tid för vattenmätarbyte vid kort varsel
- Ombokning av bokad tid för vattenmätarbyte inom 3 veckor

¹ Lag (2006:412) om allmänna vattentjänster, 19§, och ABVA Sjöbo

2. ANSVAR OCH SKYLDIGHETER

Minst var 10:e år för bostäder (ibland var 5:e år, beroende på mätarens storlek) ska mätaren bytas ut och kontrolleras att den mäter rätt². Kommunen skickar ut ett brev med tid för mätarbyte när det är dags.

Som fastighetsägare är du skyldig att se till att det finns en riktig och fungerande konsol att sätta mätaren i och att den sitter på en tillgänglig plats där mätaren inte kan skadas av exempelvis frost, vatten eller stötar³.

Du är även skyldig att ge kommunen tillträde till mätaren för byte, avläsning eller kontroll av mätarplats⁴. Om du har en vattenmätarbrunn utanför huset, kan kommunens personal komma att inspektera brunnen på din fastighet utan att kontakta dig först.

Gamla mätarplatser kan vara utformade och godkända enligt föråldrade krav eller vara utformade utan tidigare godkännande. Med hänsyn till nya krav, ny teknik och nya typer av vattenmätare, kan mätarplatsen behöva ändras. Eventuella ändringar ska bekostas av dig som fastighetsägare.

2.1. OM DU INTE UPPFYLLER DITT ANSVAR

Om tid för byte av vattenmätare är bokad, men ingen är hemma eller ingen öppnar för VA-huvudmannen kommer du debiteras för förgäves besök.

Om VA-huvudmannen inte anser att mätarplatsen uppfyller våra krav kommer detta meddelas direkt på plats. Du måste då åtgärda anmärkningarna oavsett om mätarbyte skett eller ej. Uppföljning kommer ske.

Om VA-personal inte utför vattenmätarbytet pga att mätarplatsen inte uppfyller våra krav ska det bokas in ett nytt tillfälle för vattenmätarbyte. Om vattenmätarbyte fortfarande inte kan ske på grund av brister på vattenmätarplatsen kommer fastighetsägaren debiteras för förgäves besök.

Om VA-personal hindras från att ges tillträde till mätaren, om mätarplatsen inte uppfyller gällande krav eller om vattenmätaren bedöms vara utsatt för risk för skada, utan att du som fastighetsägare vidtar åtgärder inom rimlig tid, har Sjöbo kommun rätt att vidta åtgärder. Exempelvis kan leveransen vatten in till fastigheten strypas tills åtgärder vidtagits.

² Swedac STAFS 2007:2

³ Lag (2006:412) om allmänna vattentjänster, 20§, och ABVA Sjöbo

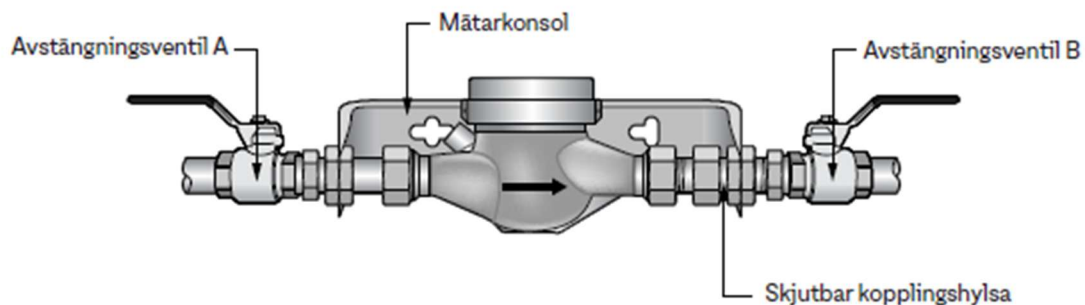
⁴ Lag (2006:412) om allmänna vattentjänster, 41§, och ABVA Sjöbo

3. MÄTARPLATS OCH KONSOL

Mätarplatsen ska vara placerad så att mätaren inte kan skadas och att det är en bra arbetsmiljö. Om platsen eller konsolen inte uppfyller VA-huvudmannens krav kan vi välja att inte byta mätare förrän mätarplatsen rättats till.

Konsolen för mätaren ska:

1. Vara avsedd för vattenmätare.
2. Vara horisontellt placerad och stabilt fästad i väggen (undantag i vattenmätarbrunn).
3. Ha två avstängningsventiler, en på var sida om mätaren.



Figur: Exempel på en vattenmätare i konsol med avstängningsventiler.

En vattenmätarbrunn ska:

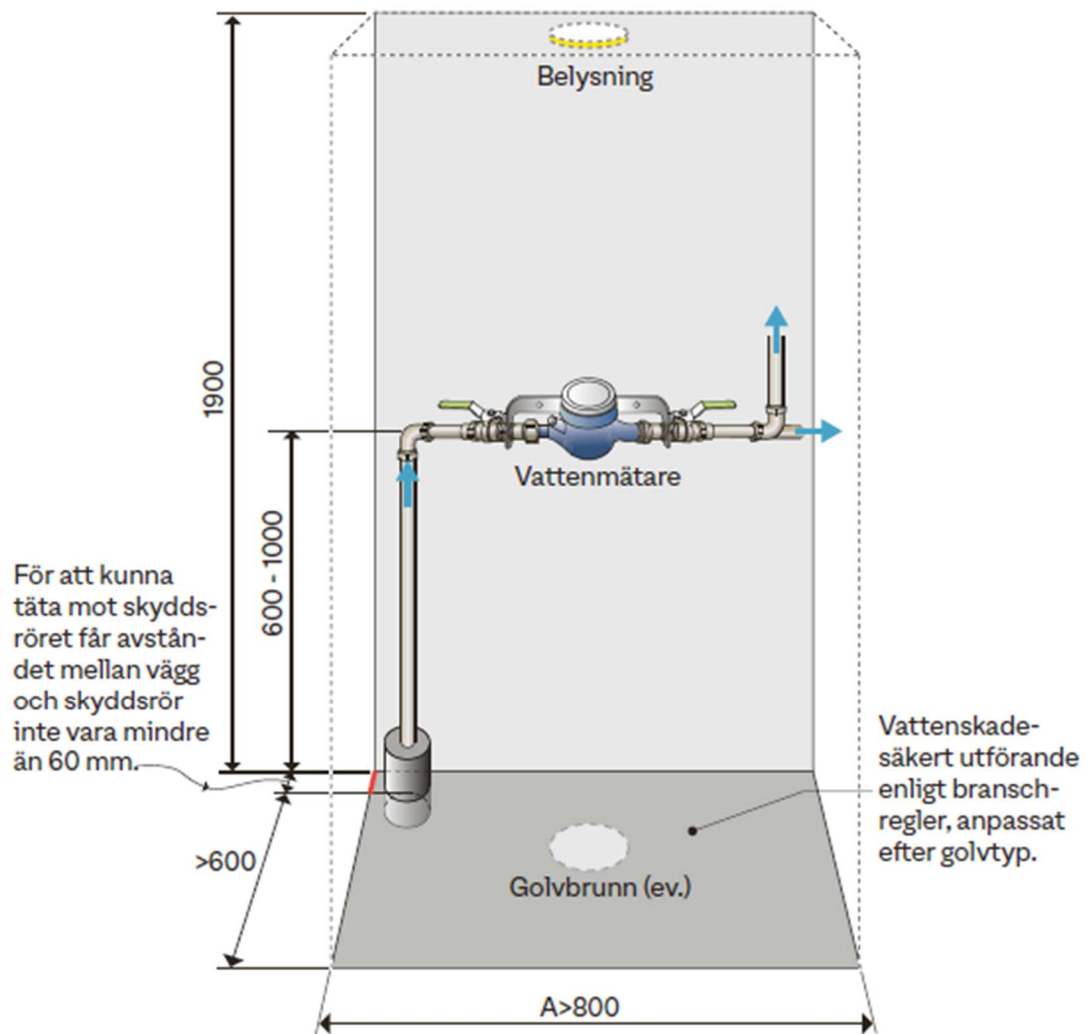
1. Vara avsedd för vattenmätare.
2. Skydda mot frost och inträngande grundvatten.
3. Placeras så ytvatten inte rinner in i brunnen.
4. Placeras tillgängligt, vara lättåtkomlig och öppningsbar för VA-huvudmannen.
5. Ha en godkänd vattenmätarkonsol.

VA-huvudmannen måste godkänna om en vattenmätarbrunn ska användas och var den placeras. Det är fastighetsägaren som äger och ansvarar för brunnen och ansvarar att den uppfyller uppställda krav.

Platsen där vattenmätaren med konsol är placerad ska:

1. Ha tillräckligt utrymme och belysning så personal kan ta sig till mätare och ha en bra arbetsställning (se bild nedan).
2. Vara åtkomlig, städad och hyfsat ren.
3. Vara skyddad mot frost, vatten och stötar.

Se bild på en väl utformad plats för vattenmätare nedan.



Figur: Exempel på en väl utformad plats för vattenmätare.

4. VATTENMÄTARBYTE

Minst var 10:e år för bostäder (ibland var 5:e år, beroende på mätarens storlek) ska mätaren bytas ut. Kommunen skickar ut ett brev med tid för mätarbyte när det är dags. Om tiden inte passar, kontakta kundtjänst.

4.1.FÖRE VATTENMÄTARBYTET

Före vattenmätarbytet ska du:

- Kontrollera att kraven på mätarplatsen och konsolen uppfylls (se ovan).
- Kontrollera att båda avstängningsventilerna fungerar (se nedan).
- Städa runt mätarplatsen och ta bort föremål som kan vara i vägen.

Om någon av punkterna inte uppfylls ska detta åtgärdas innan vattenmätarbytet.

4.2.FUNKTIONSKONTROLL AV VENTILER

Ventilerna på mätarplatsen måste vara täta för att vattenmätarbyte ska kunna ske. Det är också viktigt att ventilerna fungerar om du får en vattenläcka i fastigheten och behöver stänga av vattnet.

Så här kontrollerar du att ventilerna håller tätt och fungerar som de ska:

1. Stäng först den ena ventilen vid vattenmätaren.
2. När den är stängd, öppna en kallvattenkran någonstans i fastigheten, förslagsvis den närmaste efter mätaren, och låt den vara öppen tills vattnet slutat rinna (öppna bara kallvattnet för att undvika att varmvattenberedaren töms). Om vattnet slutar rinna helt så är ventilen tät och fungerar som den ska.
3. Öppna ventilen igen.
4. Repetera samma procedur med den andra ventilen.

Om vattnet inte slutar rinna så behöver ventilerna åtgärdas. Kontakta en behörig VVS-installatör för att få hjälp med detta och kundtjänst teknik för att få hjälp med att stänga huvudventilen till huset.

4.3.EJ GODKÄNDA VENTILER

Det finns två äldre modeller av avstängningsventiler, LK580 och LK581, som inte längre är godkända eftersom de har brister i konstruktionen.

För din egen säkerhet bör du inte röra LK580- eller LK581-ventilerna. Kontakta i stället en behörig VVS-installatör som kan byta ut ventilerna.

Ventilerna går lätt sönder när de stått orörda ett tag och kan då orsaka omfattande vattenskador. Om ventilen går sönder skjuts den rakt upp i luften av vattentrycket och kallas

därför ofta "champagneventil". Ventilen har vanligen en rund svart kork och texten LK580 eller LK581 står på ventilen.

Kontakta kundtjänst teknik i god tid före bytet för hjälp med att stänga huvudventilen in till fastigheten.



Bild på äldre ventil, LK580. Denna måste bytas ut innan ett vattenmätarbyte kan utföras. Bild från Stockholm Vatten och Avfall.

5. VATTENMÄTAREN

Vattenmätaren mäter hur mycket vatten som används på din fastighet. Vattenmätarna ser olika ut beroende på vilket märke som köpts in.



Exempel på vattenmätare.

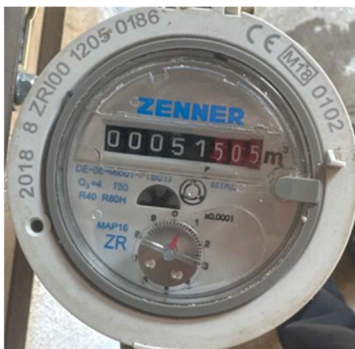
I mätare med glasrutor kan det förekomma imma, kondens eller luftbubbla under glaset. Detta är helt normalt och påverkar inte mätningen.

VA-huvudmannen byter succesivt ut de runda mekaniska mätarna mot digitala mätare. Kommunen planerar i och med detta för ett nytt vattenmätarsystem där mätarställningen kommer skickas automatiskt till kundtjänst, med eventuell möjlighet till larm vid misstänkt vattenläcka på fastigheten.

5.1. AVLÄSA EN VATTENMÄTARE



I vattenmätare med rund glasruta ska alla siffror anges utom siffrorna 0 före numret. I exemplet är avläsningen "127".



I vissa mätare med rund glasruta finns tre decimaler med. Decimalerna har en rödaktig färg och en annan form på siffrorna. Decimalerna ska inte anges. I exemplet är avläsningen "51".



För digital vattenmätare, tryck en (1) gång på den blå knappen. Siffrorna som ska anges är de större siffrorna före punkten. De 3 något mindre siffrorna är decimaler som ej tas med. Siffrorna 0 före numret anges inte heller. I exemplet är avläsningen "224".

Det går att trycka flera gånger på den blå knappen och få upp många olika siffror, men dessa ska inte användas. Antingen stäng locket och starta om eller tryck dig fram till rätt bild att läsa av.

5.2.LÄMNA MÄTARSTÄLLNING

Din VA-avgift består av en fast årlig kostnad och en rörlig kostnad som beror av hur mycket vatten du förbrukar. Förbrukningen får vi genom den mätarställning du rapporterar in till kommunen. Du kan rapportera in din mätarställning hur ofta du vill, men kommunen skickar ut en påminnelse en gång om året.

Du kan rapportera in mätarställningen:

1. På "Mina sidor-VA och renhållning" på kommunens hemsida. Logga in med ditt BankID eller kundnummer.
2. Via mail till kundtjänstteknik@sjobo.se
3. Via telefon till kundtjänst.

Vid rapporteringen kan man se om det gått ut ovanligt mycket vatten, vilket kan tyda på att du har en läcka inne på fastigheten.

Om du inte rapporterar in mätarställningen varje år och förbrukningen ändrats, genom exempelvis ändrade familjeförhållanden eller om det förekommit en vattenläcka, kan vattenräkningen bli mycket hög.

6. UPPTÄCKA EN VATTENLÄCKA VIA VATTENMÄTAREN

Vattenläckor kan vara svåra att upptäcka, vilket kan bli kostsamt. Det kan exempelvis röra sig om att det rinner i toalettstolen eller att en kran står och droppar eller att en ledning gått sönder.

Här är några tips på hur du kan upptäcka läckage:

- I vattenmätare med rund glasruta finns ett svart litet kugghjul. Detta ska stå stilla när inget vatten används. Om det snurrar när allt vatten är avstängt kan du ha en läcka.
- Kontrollera mätarställningen innan du lägger dig på kvällen och morgonen efter. Om du inte har spolat eller använt vatten under natten ska mätarställningen stå på samma siffror. Skiljer sig siffrorna kan du ha ett läckage.
- Om du hör ett brus runt vattenmätaren och mätarställningen inte rör sig kan det tyda på att du har en läcka på vattenledningen som leder in till huset. Ett sådant läckage syns inte på vattenmätaren.