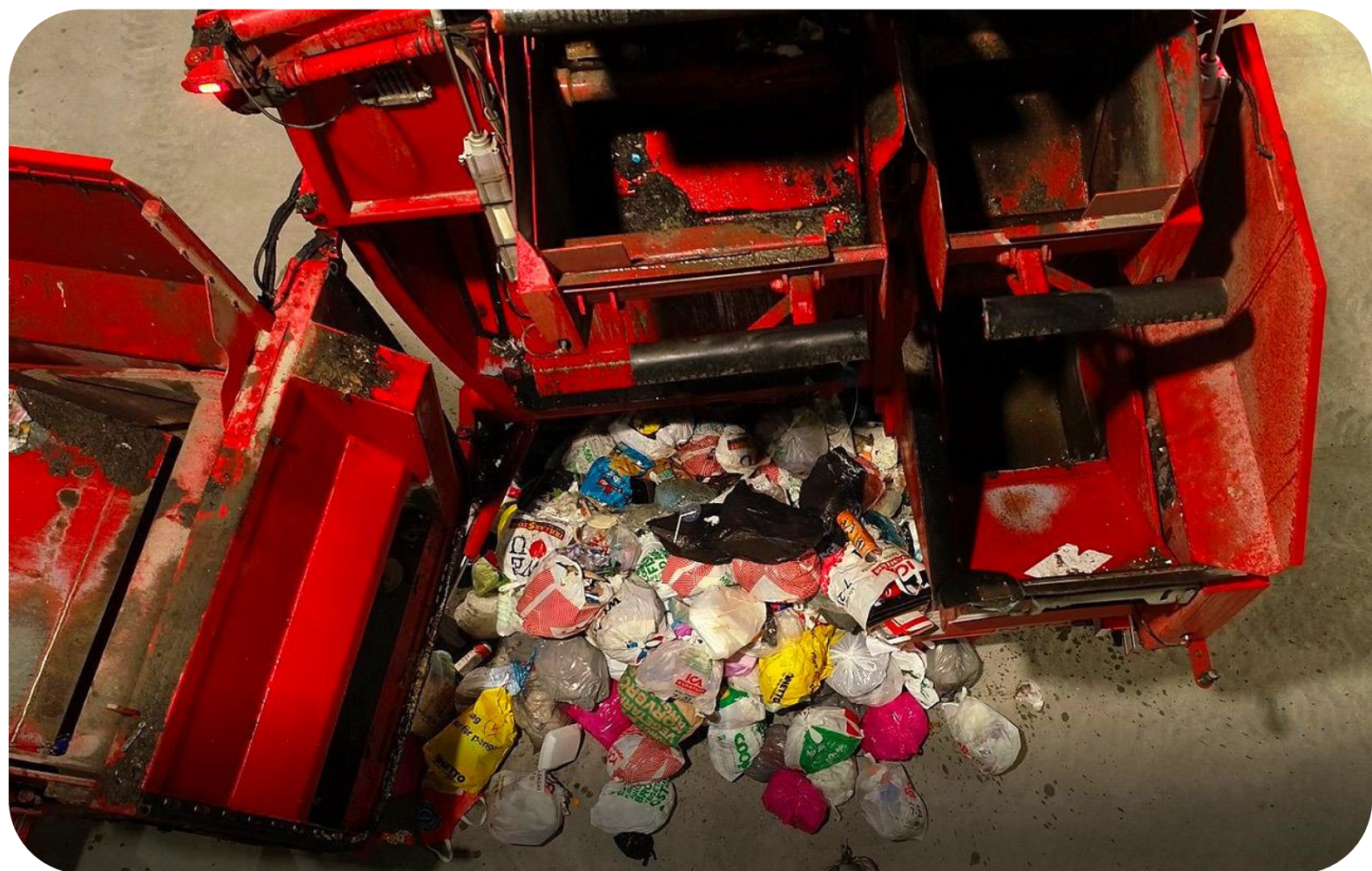


Avfallstaxor 2024



SJÖBO
KOMMUN

INNEHÅLLSFÖRTECKNING

	sidan
AVFALLSTAXA	4
KOMMUNALT AVFALL OCH DÄRMED JÄMFÖRLIGT AVFALL FRÅN ANNAN VERKSAMHET	4
AVGIFTER I AVFALLSTAXA	5
Grundavgift	5
Rörlig avgift	5
Fakturering	5
Ändrade ägandeförhållanden	5
Ändrade hämtningsförhållanden	5
Övrigt	6
AVFALLSKÄRL	6
DISPENSER	6
Befrielse från hämtning	6
Uppehåll i hämtning	6
Avgifter – Grundavgifter	7
GRUNDLÄGGANDE AVFALLSTAXA FÖR EN- OCH TVÅBOSTADSHUS	7
Alternativ A – Två fyrfackskärl samt en extralåda	7
Alternativ B – Gemensamt kärl	7
Plusabonnemang	7
Alternativ C – Abonnemang med komposteringsdispens	7
EXTRA AVFALLSHANTERINGSTJÄNSTER	8
Extra tömning	8
Gångavstånd	8
Tvättning av kärl	8
Grovavfall	8
Trädgårdsavfall	8
Ändringsavgift vid uppehåll i hämtning	8
Avgifter – En- och tvåbostadshus	9
Avgifter – Extra tjänster för en- och tvåbostadshus samt fyrfackskärl	9

GRUNDLÄGGANDE AVFALLSTAXA FÖR VERKSAMHETER SAMT FLERBOSTADSHUS OCH GEMENSAMHETSANLÄGGNINGAR	10
Restavfall	10
Matavfall	10
Två fyrfackskärl samt en extralåda	10
EXTRA AVFALLSHANTERINGSTJÄNSTER	10
Extra tömning	10
Tillfälliga abonnemang	10
Extra tjänster av renhållningspersonal	10
Gångavstånd	11
Tvättning av kärl	11
Grovavfall	11
Trädgårdsavfall	11
Matavfallstank	11
Ändringsavgift vid ändring av abonnemang	11
Avgifter – Fyrfackskärl för flerbostadshus, gemensamhetsanläggningar och verksamheter	11
Avgifter – Verksamheter	12
Avgifter – Flerbostadshus och gemensamhetsanläggningar	12
Avgifter – Källsorteringstjänster	12
Avgifter – Extra tjänster för verksamheter, flerbostadshus och gemensamhetsanläggningar	13
TAXOR VID SKADA PÅ KÄRL PÅ GRUND AV OAKTSAMHET	
Avgifter vid skada på kärl på grund av oaktsamhet	14
TAXOR VID ÅTERVINNINGSCENTRALEN	14
Avgift – återvinningscentralen	14
ENSKILDA AVLOPPSANLÄGGNINGAR	15
Obligatorisk tömning slamavskiljare	15
Obligatorisk tömning gemensam slamavskiljare	15
Obligatorisk tömning slutna tank	15
Obligatorisk tömning fettavskiljare	15
Obligatorisk hämtning av fosforfiltermaterial	15
EXTRA SLAMTÖMNINGSTJÄNSTER	15
Extra tömning	15
Separat tömning av köksbrunn	16
Extra kubikmeter	16

Förhindrad tömning	16
Extraavgift vid dubbelbemanning	16
Avgifter – Enskilda avloppsanläggningar	16
Avgifter – Filter från fosforfälla	17

AVFALLSTAXA

Avfallshanteringen regleras av miljöbalken och avfallsförordningen samt ytterligare bestämmelser i föreskrifter om avfall. Kommunen ansvarar för kommunalt avfall enligt 15 kap. 20 § miljöbalken. Kommunen ansvarar även för insamling av förpackningar i enlighet med förordningen om producentansvar för förpackningar (2022:1274).

Avgift enligt avfallstaxan ska betalas av fastighetsinnehavaren eller av tomträttsinnehavaren för insamling, transport, återvinning och bortskaffande av avfall som utförs genom kommunens försorg och i enlighet med föreskrifter som kommunen har meddelat med stöd av 27 kap. 4-6 § miljöbalken. Avgiften får tas ut på ett sådant sätt att återanvändning, återvinning eller annan miljöanpassad avfallshantering främjas. Avgiftsskyldigheten kan inte överföras på nyttjanderättsinnehavare.

För avfallshanteringen som utförs genom kommunens försorg ska erläggas avgifter enligt denna avfallstaxa som antagits av kommunfullmäktige. Hantering omfattar hela kommunen i enlighet med den av kommunfullmäktige antagen renhållningsordning, i den mån dispens inte beviljats. Alla avgifter och priser är angivna i svenska kronor (SEK).

Tekniska nämnden har rätt att fatta beslut om tillfälliga taxor och övriga mindre ändringar. Övriga taxeförändringar beslutas av kommunfullmäktige.

KOMMUNALT AVFALL OCH DÄRMED JÄMFÖRLIGT AVFALL FRÅN ANNAN VERKSAMHET

Kommunalt avfall och därmed jämförligt avfall ska lämnas till den som utför insamling av avfall på uppdrag av kommunen om inget annat anges i kommunens renhållningsordning. Om fastigheten nyttjas till boende är kommunen skyldig att transportera bort kommunalt avfall till en behandlingsanläggning så att avfallet återvinns eller bortskaffas. Både avfall i kärl och från enskilda avlopp som slam och fosforfiltermaterial omfattas av begreppet kommunalt avfall, men också sådant avfall som lämnas på återvinningscentralen. Även fritidsfastigheter som utnyttjas i begränsad omfattning ska inneha ett avfallsabonnemang. Detta för att fastigheten genererar avfall som tas om hand genom kommunens renhållningstjänster, exempelvis kasserade vitvaror, farligt avfall, restmetall, möbler, mm.

Det avfall som kommer från verksamheter och som är jämförligt med avfall från hushåll ingår också i begreppet kommunalt avfall, dvs jämförligt avfall som uppstår som en direkt följd av att människor, oavsett ändamål eller verksamhet, uppehåller sig inom en lokal eller anläggning. De verksamheter som ger upphov till avfall som är jämförbart med ett kommunalt avfall är bland annat avfall från personalmatsalar, restauranger, storkök, affärer, kontor, förvaltningar, militärförläggningar, skolor, byggarbetsplatser, järnvägsstationer och allmänna kommunikationsmedel, samlingslokaler, fritidsanläggningar och sjukhus.

AVGIFTER I AVFALLSTAXA

Grundavgift

Taxan för sophämtning är uppdelad i en fast och en rörlig del, fast grundavgift och rörlig abonnemangsavgift. Dessa avgifter utgör tillsammans den årliga avgiften för avfallshantering. Därefter kan det tillkomma avgifter för olika tilläggstjänster som t ex trädgårdsavfall, extra kärl m.m. Grundavgiften motsvarar gemensamma kostnader som inte härrör från val av abonnemang, exempelvis drift av återvinningscentral, behandlingskostnader för avfall som lämnas på återvinningscentral samt administration, kundservice, avfallsplanering och information m.m.

Grundavgift utgår för samtliga bebyggda fastigheter. Det betalas av alla villahushåll, det vill säga fastighetsägare med småhus, villor, radhus och parhus för permanentboende och fritidsboende. Grundavgift för flerfamiljshushåll och verksamheter är inkluderad i avgiften per behållare.

Abonnemangsavgift för slamtömningstjänster tas ut för att täcka nödvändiga planerings-, kapital- och driftskostnader för renhållningen. Abonnemangsavgiften ingår i valt abonnemang.

Rörlig avgift

Den rörliga avgiften avser kostnader för insamling och behandling av kommunalt avfallet. Nivån på den rörliga avgiften avgörs av kundens val av abonnemang, behållarstorlek, tömningsintervall m.m.

Fakturering

Avgifter för hämtning av avfall faktureras kund kvartalsvis (4 gånger per år) och avser vid varje fakturering debitering av två månader i efterskott, s k preliminärdebitering, samt en månad i förskott. Avgifter för tömning av slam faktureras i upp till tre månader efter utförd tömning. Fakturering av beställda extra avfallstjänster sker på ordinarie faktura. Fakturering kan även ske per månad, efter särskild överenskommelse med tekniska förvaltningen. Avgifter erläggs till Sjöbo kommun, tekniska förvaltningen. Faktura ska betalas inom angiven tid. Utebliven betalning vid passerat förfalldatum sänds omgående till inkasso.

Avgift för besök på återvinningscentralen tas ut av Sysav, Sydskånes Avfallsaktiebolag AB.

Ändrade ägandeförhållanden

Ändring av ägandeförhållanden på en fastighet eller annan ändring som berör avfallshanteringen ska genast anmälas till renhållaren. Vid överlåtelse av fastighet erlägger köparen avgift som infaller på tiden efter tillträdesdagen.

Ändrade hämtningsförhållanden

Den som är avgiftsskyldig ska anmäla utebliven hämtning, skador orsakade av renhållningsentreprenören eller annan ändring av hämtningsförhållanden till tekniska förvaltningen. Anmälan ska göras så snart det upptäcks och senast en vecka efter aktuell tömningsdag. Renhållningsentreprenören ska då få möjlighet att utföra hämtningen eller åtgärda skada som är orsakad av entreprenören. Under förutsättning att påkallande av tömning ej har utförts, kan av ändringen förorsakad ökning eller minskning av renhållningsavgiften regleras vid nästföljande debiteringstillfälle. Det är inte möjligt att begära reglering av avgift om inte anmälan för utebliven tömning/skada gjorts till kundtjänst inom en vecka från tömningstillfället.

Övrigt

För andra hämtningsskyldigheter som enligt renhållningslagen åligger kommunen och som inte omfattas av denna taxa äger kommunen rätt att bestämma avgifterna på grundval av full kostnadstäckning. Beslut härom fattas av tekniska nämnden.

AVFALLSKÄRL

Godkända behållartyper anges i Sjöbo kommuns renhållningsordning. Beställning av behållare görs av fastighetsinnehavaren eller av tomträttshavaren i den storlek som närmast motsvarar behovet. Hämtning ska alltid ske så att inte olägenhet uppstår. Tekniska nämnden får besluta om annan storlek på eller annat antal behållare än den av fastighetsinnehavaren beställda, om den normala avfallsmängden kräver detta.

I abonnemangsvavgiften ingår avgift för avfallskärl. Avfallskärnen ägs av Sjöbo kommun. Ansvarig gentemot kommunen är innehavare av den fastighet där avfallet uppkommer. Fastighetsinnehavaren ansvarar för de kärl som ingår i abonnemanget. Behållare får inte modifieras eller på annat sätt åsamkas skada. Renhållaren har rätt att debitera fastighetsinnehavaren för kostnaden att återställa behållare i fullgott skick eller för en ny behållare om skada har åsamkats. Byte eller reparation av behållare på grund av skada som uppstått i samband med avfallshanteringen ansvarar renhållaren för. Fastighetsinnehavaren svarar också för att kärnen rengörs i tillräcklig omfattning.

Gemensamt kärl för avfall får, efter beställning hos tekniska förvaltningen, användas av två eller tre närliggande fastigheter (maximalt avstånd 500 m) om avfallsmängden bedöms kunna rymmas i kärl av storlek som anvisas av kommunen.

DISPENSER

Befrielse från hämtning

Det finns möjlighet för fastighetsinnehavare eller tomträttshavaren att själva ta hand om avfall som uppkommit hos dem och som annars ska tas om hand av kommunen. För en sådan total befrielse av renhållningsabonnemang måste fastighetsägaren kunna visa att det inte finns något behov av kommunens renhållningstjänster. För detta krävs enligt rättspraxis att fastighetsägaren kan visa att inget avfall uppkommer eller att allt avfall som uppkommer kan omhändertas på ett miljöriktigt sätt på den egna fastigheten. Ansökan om total befrielse från avfallshämtning görs hos samhällsbyggnadsnämnden i Sjöbo kommun. Vid befrielse från hämtning kan kommunen ta ut en grundavgift.

Uppehåll i hämtning

Det finns möjlighet att ansöka om uppehåll i hämtning och tömning av avfall. Uppehåll i hämtning och tömning kan endast medges om man kan intyga att fastigheten ska stå obebodd och helt outnyttjad under en sammanhängande period av minst 12 månader. Det vill säga om fastigheten inte ska utnyttjas alls, ska varken slam, kärlavfall eller avfall till återvinningscentralen uppkomma på fastigheten. Detta innebär att fritidsfastigheter inte kan beviljas uppehåll i tömning och hämtning pga. att de endast utnyttjas i begränsad omfattning. Fastigheter som renoveras i egen regi kan inte beviljas uppehåll i hämtning då renoveringen genererar byggavfall till återvinningscentralen. Ansökan är knuten till fastighetsinnehavaren eller tomträttshavaren och ska förnyas i samband med att fastigheten byter ägare. Ansökan om uppehåll i hämtning och tömning görs hos tekniska förvaltningen. Vid uppehåll i hämtning och tömning kan kommunen ta ut en grundavgift.

Grundavgifter

Grundavgift ingår i samtliga abonnemang. Kommunen tar ut en grundavgift för hushåll som har beviljats uppehåll i hämtning/tömning.	Årsavgift exkl moms	Årsavgift inkl moms
En- och tvåbostadshus	880	1 100
Verksamheter	384	480
Flerbostadshus och gemensamhetsanläggningar 190 l	880	1 100
Flerbostadshus och gemensamhetsanläggningar 370 l	1 759	2 199
Flerbostadshus och gemensamhetsanläggningar 660 l	3 519	4 399

GRUNDLÄGGANDE AVFALLSTAXA FÖR EN- OCH TVÅBOSTADSHUS

Samtliga en- och tvåfamiljshus, som inte har befrielse från avfallshämtning alternativt har gemensam avfallshantering med tre eller fler hushåll, ska ha en av abonnemangsformerna alternativ A-B. Grundavgiften som samtliga en- eller tvåfamiljshushåll ska betala är inräknad alternativ A-B.

Alternativ A – Två fyrfackskärl samt en extralåda

Abonnemanget omfattar full källsortering vid fastighetsgräns i två stycken kärl med vardera fyra fack samt en extralåda med två fack. Extralådan får endast hängas på kärl 2 när den är i behov av tömning, övrig tid ska lådan förvaras inomhus. De två stora kärLEN har en tillgänglig volym på 370 liter per kärl och är uppdelad enligt nedanstående.

Kärl 1: Matavfall 120 l, restavfall 160 l, metallförpackningar 30 l, tidningar 60 l. Kärlet töms varannan vecka (26 ggr/år).

Kärl 2: Pappersförpackningar 155 l, plastförpackningar 155 l, ofärgat glas 30 l, färgat glas 30 l. Kärlet töms en gång per månad (13 ggr/år).

Extralåda: Batterier och ljuskällor. Behållaren töms i samband med kärl 2 (13 ggr/år).

Alternativ B – Gemensamt kärl

Med gemensamt kärl avses fyrfackskärl (2 st) med sortering i tio fraktioner som delas av två eller tre närboende fastighetsinnehavare (maximalt avstånd 500 m). Se under alternativ A ovan för kärllindelning och tömningsintervall. Abonnemang på gemensamt kärl kan beviljas efter särskild ansökan. Pris anges per hushåll.

Plusabonnemang

Tillägg kan väljas till ovanstående abonnemangsalternativ A och B med ytterligare ett 190 l kärl för restavfall. Grundavgift ingår inte i plusabonnemangskostnaden. Kärlet töms varannan vecka (26 ggr/år).

Alternativ C – Abonnemang med komposteringsdispens

Det är obligatoriskt för samtliga abonnemangsinnehavare att sortera ut matavfall från kommunalt avfallet. Egen kompostering av matavfall är möjlig. Vid intyg av anmäld och godkänd komposteringsbehållare (godkänd av samhällsbyggnadsnämnden) kan abonnemang med tömning en gång per månad erhållas. 190 l kärl för restavfall töms en gång per månad (12 ggr/år).

EXTRA AVFALLSHANTERINGSTJÄNSTER

Extra tömning

Normal tömning sker i enlighet med de intervall som redovisas i antagen taxa för Sjöbo kommun. Extra tömning av avfall utförs mot avgift efter beställning hos tekniska förvaltningen. Avgift per hämtning av säck/tömt kärl.

- Extra hämtning av säck (max 160 l och 15 kg) i samband med ordinarie hämtning
- Extra tömning av kärl eller säck utan samband med ordinarie tömning. Tömningen utförs inom två dagar. Fyrpack (kärl 1, kärl 2), kompost (190 l), säck (max 160 l och 15 kg), trädgårdskärl (190 l, 370 l) och plusabonnemang (190 l).

Gångavstånd

För sopkärl placerade på gångavstånd över 5 meter från avfallsfordonets uppställningsplats utgår tilläggsavgift per hämtningstillfälle. Tjänsten beställs hos tekniska förvaltningen.

Tvättning av kärl

Rengöring av kärl kan beställas hos tekniska förvaltningen.

Grovavfall

Grovavfall, inklusive skrymmande el- och elektronikavfall (kylskåp, frys, spis, mm) kan hämtas mot avgift. Varje hämtning omfattar högst tre grovavfallskolli per gång och hämtning utförs en gång per månad. Grovavfall lagt i plastsäckar accepteras inte. Grovavfallet ska märkas upp med ”grovavfall”, för att undvika missförstånd. Hämtning sker 0-2 m från hämtningsfordonets uppställningsplats. Om hämtningsplats inte kan nås på grund av t ex ej körbar väg, ska fastighetsägaren placera ut avfallet på plats anvisad av tekniska förvaltningen.

Byggavfall, t.ex. rivningsavfall, toalettstol, gips, trä, kakel, etc ingår inte i avfallskategorin grovavfall. För sådant avfall hänvisas till kommunens återvinningscentral.

Beställning av grovavfallshämtning ska göras av fastighetsinnehavaren till tekniska förvaltningen senast en vecka innan hämtning utförs. I avgiften ingår 5 minuters lastning. Avgift tas ut per lastningsminut utöver 5 minuter.

Trädgårdsavfall

Trädgårdsavfall ska inte läggas i kärl för kommunalt avfall, utan ska förvaras skilt från annat avfall, för särskilt omhändertagande. Beställning av abonnemang för trädgårdsavfall görs hos tekniska förvaltningen. Hämtning sker varannan vecka under mars till november månad, sammanlagt 18 gånger per år. Separat trädgårdsavfallskärl, 190 l eller 370 l kärl, ingår i årsavgiften för trädgårdsabonnemanget.

Ändringsavgift vid uppehåll i hämtning

Upphåll i hämtning från bostadshus kan medges av tekniska förvaltningen om bostaden inte kommer att utnyttjas under en sammanhängande period av minst 12 månader. Vid hemtagning eller utsättning av kärl vid tomt eller fastighetsgräns, utgår en avgift per ändringstillfälle.

Vid byte av kärlstorlek eller för nyinflyttade utgår ingen avgift.

En- och tvåbostadshus

Årsavgift
exkl moms

Årsavgift
inkl moms

Hämtning av avfall i kärl

A: 4-fackskärl, sortering i 10 fraktioner (2x370 l)	3 467	4 334
Plusabonnemang, extra restavfall (190 l), i kombination med alt A	1 665	2 081
B1: Gemensamt 4-fackskärl, sortering i 10 fraktioner (2x370 l) Två (2) hushåll*	2 182	2 728
B2: Gemensamt 4-fackskärl, sortering i 10 fraktioner (2x370 l) tre (3) hushåll*	1 550	1 938
C: Komposteringsabonnemang, endast restavfall (190 l)	2 470	3 088

* Alternativ B, gemensamt kärl, avgift/hushåll

Extra tjänster för en- och tvåbostadshus samt fyrfackskärl

	Årsavgift exkl moms	Årsavgift inkl moms
Säck (max 160l och 15 kg) i samband med ordinarie tömn (avgift/st)	199	248
Kärl utan samband med ordinarie tömning (avgift/kärl)	263	328

Gångavstånd utöver 5 meter (avgift/kärl och tömning)

mellan 5 och 10 m	26	33
mellan 10 och 15 m	49	61
mellan 15 och 20 m	70	88
mer än 20 m	139	174

Tvättning av kärl (fyrfack) (avgift/kärl)

572 715

Grovavfall

Max 3 kolli per hämtning inkl 5 minuter lastning	482	603
Per lastningsminut utöver 5 minuter	110	138

Trädgårdsavfall 18 ggr/år

190 l kärl	829	1 036
370 l kärl	1 196	1 495

Ändringsavgift vid uppehåll i hämtning (avgift per ändring)

440 550

GRUNDLÄGGANDE AVFALLSTAXA FÖR VERKSAMHETER SAMT FLERBOSTADSHUS OCH GEMENSAMHETSANLÄGGNINGAR

Samtliga verksamheter, flerbostadshus och gemensamhetsanläggningar ska inneha abonnemang för uppkommet kommunalt avfall. Matavfall ska sorteras ut och hållas avskilt från restavfall.

Fler än två närboende fastighetsinnehavare eller föreningar, bostadsområden, bostadsrättsföreningar m m, kan efter särskild beställning hos tekniska förvaltningen dela på en eller flera behållare genom så kallad gemensamhetsanläggning (återvinningshus, miljöhus, sophus, m m). Avgift debiteras enligt grundläggande avfallstaxa för verksamheter, flerbostadshus och gemensamhetsanläggningar och särskilt behov av kärl. Beräkning av kärlovoly, tömningsfrekvens och total avgift utförs av tekniska förvaltningen för varje enskild gemensamhetsanläggning.

Restavfall

I abonnemanget ingår ett grönt kärl (190 l, 370 l eller 660 l) med dekal för restavfall. Kärlet töms varje vecka (52 ggr/år). Grundavgift för verksamheter samt för flerfamiljshushåll och gemensamhetsanläggningar är inkluderad i avgiften per behållare.

Matavfall

I abonnemanget ingår ett brunt ventilerat 140 l kärl med dekal för matavfall. Årsavgift per antal hämtningar (26 ggr/år, 52 ggr/år eller 104 ggr/år).

Två fyrfackskärl samt en extralåda

Abonnemanget omfattar full källsortering vid fastighetsgräns i två stycken kärl med vardera fyra fack samt en extralåda med två fack. Extralådan får endast hängas på kärl 2 när den är i behov av tömning, övrig tid ska lådan förvaras inomhus. De två stora kärnen har en tillgänglig volym på 370 liter per kärl och är uppdelad enligt nedanstående.

Kärl 1: Matavfall 120 l, restavfall 160 l, metallförpackningar 30 l, tidningar 60 l. Kärlet töms varannan vecka (26 ggr/år).

Kärl 2: Pappersförpackningar 155 l, plastförpackningar 155 l, ofärgat glas 30 l, färgat glas 30 l. Kärlet töms en gång per månad (13 ggr/år).

Extralåda: Batterier och ljuskällor. Behållaren töms i samband med kärl 2 (13 ggr/år).

EXTRA AVFALLSHANTERINGSTJÄNSTER

Extra tömning

Normal tömning sker i enlighet med de intervall som redovisas i antagen taxa för Sjöbo kommun. Extra tömning av avfall utförs mot avgift efter beställning hos tekniska förvaltningen. Tömningen utförs inom två dagar utan samband med ordinarie tömning, kärl (190 l, 370 l, 660 l), matavfallskärl (140 l) eller säck (max 160 l och 15 kg).

Tillfälliga abonnemang

Utsättning av kärl samt tömning av kärl vid tillfälliga evenemang såsom läger, marknader, övriga tillställningar m m kan beställas särskilt hos tekniska förvaltningen. Avgift per tömning inklusive utsättning av kärl (190 l, 370 l, 660 l, matavfallskärl 140 l). Säck max 160 l och 15 kg, hämtas endast i samband med abonnemang.

Extra tjänster av renhållningspersonal

Enskilda tjänster av renhållningspersonal kan beställas efter särskild överenskommelse med tekniska förvaltningen. Avgift per timme (normal timtid, enkel övertid eller kvalificerad övertid).

Gångavstånd

För sopkärl grönt kärl (190 l, 370 l eller 660 l) samt brunt kärl (140 l) placerade på gångavstånd över 25 meter från avfallsfordonets uppställningsplats utgår tilläggsavgift per hämtningstillfälle.

Tvättning av kärl

Rengöring av kärl kan beställas hos tekniska förvaltningen.

Grovavfall

Grovavfall, inklusive skrymmande el- och elektronikavfall (kylskåp, frys, spis, mm) kan hämtas mot avgift. Varje hämtning omfattar högst tre grovavfallskolli per gång och hämtning utförs en gång per månad. Grovavfall lagt i plastsäckar accepteras inte. Grovavfallet ska märkas upp med ”grovavfall”, för att undvika missförstånd. Hämtning sker 0-2 m från hämtningsfordonets uppställningsplats. Om hämtningsplats inte kan nås på grund av t ex ej körbar väg, ska fastighetsägaren placera ut avfallet på plats anvisad av tekniska förvaltningen.

Byggavfall, t.ex. rivningsavfall, toalettstol, gips, trä, kakel, etc ingår inte i avfallskategorin grovavfall. För sådant avfall hänvisas till kommunens återvinningscentral. Beställning av grovavfallshämtning ska göras av fastighetsinnehavaren till tekniska förvaltningen senast en vecka innan hämtning utförs. I avgiften ingår 5 minuters lastning. Avgift tas ut per lastningsminut utöver 5 minuter.

Trädgårdsavfall

Trädgårdsavfall ska inte läggas i kärl för kommunalt avfall, utan ska förvaras skilt från annat avfall, för särskilt omhändertagande. Beställning av abonnemang för trädgårdsavfall görs hos tekniska förvaltningen. Hämtning sker varannan vecka under mars till november månad, sammanlagt 18 gånger per år. Separat trädgårdsavfallskärl, 190 l eller 370 l kärl, ingår i årsavgiften för trädgårdsabonnemanget.

Matavfallstank

Normal hämtning av matavfall sker i 140 l kärl. För verksamheter med större mängder matavfall kan abonnemang för tömning av matavfallstank beställas. Kostnader för avfallskvarn samt tillhörande matavfallstank bekostas av abonnemangsinnehavare.

Ändringsavgift vid ändring av abonnemang

Uppehåll i hämtning av avfall från kärl från verksamhet kan medges av tekniska förvaltningen om verksamheten inte kommer att utnyttjas under del av året. Uppehållet beviljas under förutsättning att kärnen inte behöver utnyttjas under en sammanhängande period av minst 4 månader. Under uppehållet ansvarar verksamheten för uppställning och omhändertagande av kärl. Ändring av abonnemang beviljas vid maximalt 2 tillfällen per år. Vid ändring av abonnemang tas en avgift ut per ändringstillfälle. Kunden ansvarar själv för att informera kommunen vid ändrade abonnemang.

Fyrfackskärl för flerbostadshus, gemensamhetsanläggningar och verksamheter

Årsavgift
exkl moms

Årsavgift
inkl moms

Hämtning av avfall i kärl

A: 4-fackskärl, sortering i 10 fraktioner (2x370 l)

3 467

4 334

Verksamheter

	Årsavgift exkl moms	Årsavgift inkl moms
Restavfall veckotömning (52 ggr/år)		
190 l kärl	2 489	3 111
370 l kärl	3 822	4 778
660 l kärl	6 635	8 294

Matavfall 140 l kärl

26 ggr/år – varannan vecka	1 011	1 264
52 ggr/år – varje vecka	2 533	3 166
104 ggr/år – två ggr per vecka	4 587	5 734

Flerbostadshus och gemensamhetsanläggningar

	Årsavgift exkl moms	Årsavgift inkl moms
Restavfall veckotömning (52 ggr/år)		
190 l kärl	3 114	3 893
370 l kärl	5 053	6 316
660 l kärl	9 490	11 863

Matavfall 140 l kärl

26 ggr/år – varannan vecka	1 011	1 264
52 ggr/år – varje vecka	2 533	3 166
104 ggr/år – två ggr per vecka	4 587	5 734

Källsorteringstjänster

	Tömningar/år	Årsavgift per kärl exkl moms	Årsavgift per kärl inkl moms
Tidningar och returpapper *			
Glasförpackningar *			
Plastförpackningar			
Metallförpackningar			
Pappersförpackningar			
190 l kärl	månadstömning, 13 ggr	1 070	1 338
370 l kärl	månadstömning, 13 ggr	1 070	1 338
660 l kärl*	månadstömning, 13 ggr	1 362	1 703
190 l kärl	varannan vecka, 26 ggr	2 025	2 531
370 l kärl	varannan vecka, 26 ggr	2 025	2 531
660 l kärl*	varannan vecka, 26 ggr	2 659	3 324
190 l kärl	veckotömning, 52 ggr	4 059	5 074
370 l kärl	veckotömning, 52 ggr	4 059	5 074
660 l kärl*	veckotömning, 52 ggr	5 251	6 564

* finns inte 660 l

Extra tjänster för verksamheter, flerbostadshus och gemensamhetsanläggningar

	Exkl moms	Inkl moms
Extra tömning av kärl utan samband med ordinarie tömning		
190 l kärl	280	351
370 l kärl	297	371
660 l kärl	377	471
Matavfall 140 l kärl	276	345
Säck (max 160 l och 15 kg)	277	346
Tillfälliga abonnemang (avgift/tömning exkl utsättning)		
190 l kärl	280	351
370 l kärl	297	371
660 l kärl	377	471
Matavfall 140 l kärl	276	345
Utsättning kärl 1	456	570
Utsättning efterföljande kärl, per kärl	196	245
Extra tjänster av renhållningspersonal (avgift/timme)	0	
Normal timtid	310	388
Enkel övertid	506	633
Kvalificerad övertid	572	716
Gångavstånd utöver 25 meter (avgift/kärl och tömning)		
mellan 25 och 30 m	31	39
mellan 30 och 35 m	60	74
mellan 35 och 40 m	87	109
mer än 40 m	145	182
Tvättning av kärl ordinarie kärl (avgift/kärl)	527	659
Grovavfall		
Max 3 kolli per hämtning inkl 5 minuter lastning	988	1 235
Per lastningsminut utöver 5 minuter	110	138
Trädgårdsavfall 18 ggr/år (årsavgift)		
190 l kärl	829	1 036
370 l kärl	1 196	1 495
Matavfallstank (avgift/timme)	1 936	2 420
Ändringsavgift vid ändring av abonnemang (Avgift/tillfälle)	440	500

TAXOR VID SKADA PÅ KÄRL PÅ GRUND AV OAKTSAMHET

Oaktsam hantering kan t ex vara att det hållts aska i kärlet så att det börjar brinna, att kärlet inte placerats tillräckligt vindskyddat eller att det placerats så att det lätt utsätts för skada m m. Vid utsättning av kärl vid tomt eller fastighetsgräns, utgår en utsättningsavgift. Avgifter enligt prislista.

Avgifter vid skada på kärl på grund av oaktsamhet

	Exkl moms	Inkl moms
4-fackskärl , komplett inkl insatser (avgift/kärl)	2 293	2 866
370 l kärl inkl mellanvägg, 3 hjul	1 756	2 195
Insats 4-fackskärl	537	671
Lock 4-fackskärl	185	231
190 l kärl , komplett	522	652
Lock 190 l kärl	91	113
370 l kärl , komplett	1 362	1 702
Lock 370 l kärl	185	231
660 l kärl , komplett	2 109	2 637
Lock 660 l kärl	244	305
Matavfallskärl 140 l , komplett	645	806
Lock 140 l kärl	56	70
Övriga delar		
Hjulaxel (ej till 660 l kärl) avgift/st exkl hjul	38	47
Hjul (ej 660 l) avgift/st	130	162
Utsättningsavgift		
Utsättning av 1 st kärl	430	537
Efterföljande kärl till samma adress	185	231

TAXOR PÅ ÅTERVINNINGSCENTRALEN

En begränsning om 26 (tjugosex) fria besök per myndig privatperson och år vid ÅVC:erna. Besök därutöver debiteras. 26 fria besök gäller privatpersoner med avfallsabonnemang i Sjöbo kommun.

Taxor på återvinningscentralen	Exkl moms	Inkl moms
Besök utöver 26 besök per år för privatperson (avgift per besök)	260	325

ENSKILDA AVLOPPSANLÄGGNINGAR

Enskilda avloppsanläggningar och fettavskiljare ska vara lättillgängliga för tömning. Anslutning för slang ska vara av typ som godkänts av renhållaren. Lock, manlucka eller annan tömningsanordning ska, om inte särskilda skäl föreligger, vara utformad för hantering av en person och får inte vara övertäckt vid tömning.

Till slamavskiljare räknas trekammarbrunn, tvåkammarbrunn, septiktank, minireningsverk eller dylikt. Med köksbrunn avses bottenförsedd slamavskiljare för bad-, disk- och tvättvatten. Infiltrationsbrunnar ingår ej. Köksbrunnar ska enligt kommunens gällande renhållningsordning tömmas en gång vartannat år.

Obligatorisk tömning slamavskiljare

Obligatorisk tömning av slamavskiljare ska ske en gång per år. I tömningsavgiften ingår tömning av slam från köksbrunn en gång under jämna år i samband med obligatorisk tömning. Avgift anges per tömning. Tömningsvolym 0-4 kbm.

Obligatorisk tömning gemensam slamavskiljare

Obligatorisk tömning av slam från gemensam avskiljare ska ske en gång per år. I tömningsavgiften ingår tömning av slam från köksbrunn en gång under jämna år i samband med obligatorisk tömning. Angiven maximal tömningsvolym, 0-2 kbm, gäller per anslutet hushåll till gemensam anläggning. Avgift anges per tömning.

Obligatorisk tömning slutna tank

Obligatorisk tömning av slutna tank ska ske två gånger per år. Avgift anges per tömning. Tömningsvolym 0-3 kbm. Vid volym överstigande 3 kbm tillkommer avgift per extra kubikmeter. I tömningsavgiften ingår tömning av slam från köksbrunn en gång under jämna år i samband med obligatorisk tömning.

Obligatorisk tömning fettavskiljare

Obligatorisk tömning av fettavskiljare ska ske två gånger per år. Avgift anges per tömning. Tömningsvolym 0-2 kbm.

Obligatorisk hämtning av fosforfiltermaterial

Obligatorisk hämtning av fosforfiltermaterial sker vart tredje år. Avgift för hämtning och behandling av gammalt filtermaterial från fosforfällor. Löst filtermaterial kan inte hämtas samtidigt som ordinarie slamtömning då avfallen måste behandlas på olika sätt.

EXTRA SLAMTÖMNINGSTJÄNSTER

Extra tömning

Vid behov kan små avloppsanläggningar (slamavskiljare, slutna tankar, köksbrunnar och fettavskiljare) tömmas oftare än obligatorisk tömning, så kallad extra tömning. Tömning ska alltid ske så att inte olägenhet uppstår. Avgift anges per tömning. Tömningsvolym motsvarande obligatorisk tömning. Avgift för gemensamma slamavskiljare fördelas på antal anslutna hushåll.

Extratömning som beställs före kl 14:00 utförs samma dag. Beställning av extratömning efter kl 14:00 utförs nästa vardag.

Separat tömning av köksbrunn

Köksbrunnar utan tillhörande slamavskiljare eller slutna tank bör tömmas en gång vartannat år. Avgift anges per tömning. Tömningsvolym 0-1 kbm eller 1-4 kbm.

Extra kubikmeter

Vid hämtning av slam från slamavskiljare, köksbrunn, fettavskiljare och slutna tank överstigande angiven volym tillkommer avgift per extra kubikmeter.

Förhindrad tömning

Avgift för framkörning till avloppsanläggning som inte är åtkomlig trots aviserad tömning. Avgift anges per försök till tömning.

Extraavgift vid dubbelbemanning

Tömning av brunnar som kräver dubbelbemanning (exempelvis vid tungt brunnslock). Avgiften är utöver ordinarie tömningskostnad. Det är avloppsanläggningens ägare som är ansvarig för att rätt uppgifter är kommunen tillhanda inför tömning.

Enskilda avloppsanläggningar

	Per tömn exkl moms	Per tömn inkl moms
Obligatorisk tömning slamavskiljare, 1 tömning/år		
0-4 kbm (inkl köksbrunn jämna år)	974	1 218
Obligatorisk tömning gemensam slamavskiljare, 1 tömning/år		
0-2 kbm (inkl köksbrunn jämna år) avgift/ansluten anläggning	965	1 206
Obligatorisk tömning slutna tank, 2 tömningar/år		
0-3 kbm, (inkl köksbrunn jämna år) avgift/tömning	1 104	1 380
Obligatorisk tömning fettavskiljare, 2 tömningar/år		
0-2 kbm	1 126	1 408
Extra tömning av ovan angivna anläggningar samt köksbrunnar		
Beställning och tömning samma dag, vardag kl 6-19	1 598	1 998
Beställning och tömning samma dag, vardag kl 19-6	1 600	2 000
Separat tömning av köksbrunn utan tillhörande slamavskiljning		
0-1 kbm, bör tömmas vartannat år	855	1 069
1-4 kbm, bör tömmas vartannat år	1 485	1 856
Extra kubikmeter		
Extra kbm utöver ovan angivna volymer, avgift/kbm	210	263

Förhindrad tömning

Framkörningsavgift till avloppsanläggning som inte är åtkomlig trots aviserad tömning, avgift/försök	565	706
--	-----	------------

Extraavgift vid dubbelbemanning

Avgift utöver ordinarie tömningskostnad, vid t ex tungt brunnsluck	1 590	1987,5
--	-------	---------------

Filter från fosforfälla

Per hämt exkl moms Per hämt inkl moms

Hämtning av fosforfilter Avgift per hämtning

Säck 500 kg	3 929	4 911
Säck 1 000 kg	4 614	5 768
Fosforfilter lösvikt	3 929	4 911