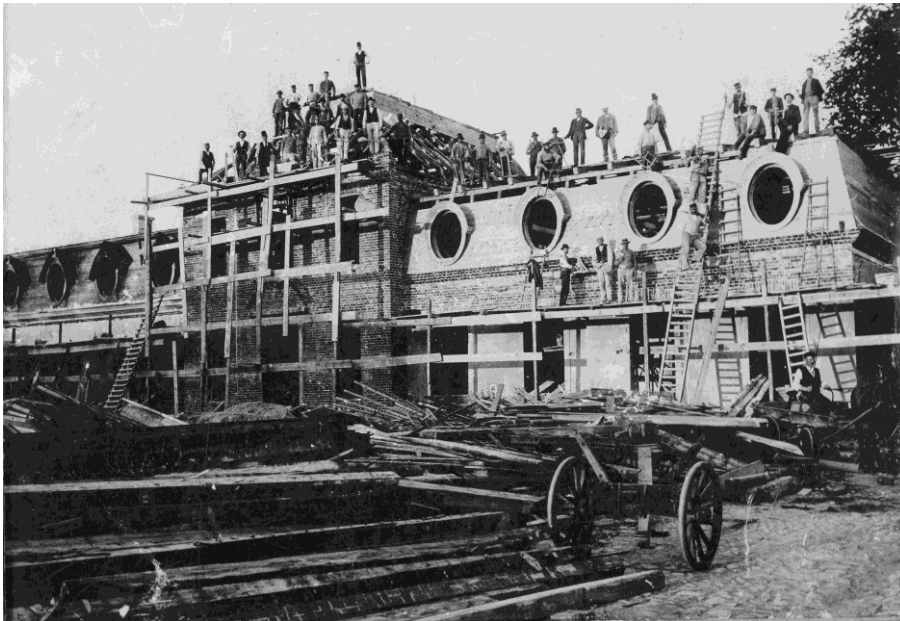


## Gästgiveriet

(Bild uppsatt vid skåp framför nuvarande Palladium, mot torget sett)



Sommaren 1901, lagom till sommarmarknaden i juli, slogs de ståtliga portarna upp för tillresande gäster och den nya gästgivargården kunde invigas. Det var den då mycket berömde arkitekten John Smedberg i Malmö som ritat byggnaden. Inspirationen hade han fått från Frankrike och lustslottet Petit Trianon i Versailles. Även ägarna till gästgiveriet fanns i storstaden Malmö, för sedan några år tillbaka var det vinfirman Wiens och Sederholm som drev verksamheten i Sjöbo. På bilden ser vi tre herrar i kavaj ståendes bland mannarna på taket, två med vad som ser ut som ritningar i handen – kanske är en av dem John Smedberg som på plats beskådar bygget?

Men varken gästgiveri eller sommarmarknad var något nytt på platsen. Här i vägkorsningen lät grevinnan Lewenhaupt på Övedskloster inrätta en gästgivargård redan år 1721, då i formen av en traditionell fyrhängad gård. Femtio år senare, 1771, byggdes första tingshuset i Sjöbo och det är samma byggnad som du just nu står framför – idag mer känt som Palladium.

Torget var på den tiden betydligt mindre, och det låg flera gårdar runt den lilla öppna platsen. 1859 skiftades byn Sjöbo och fram till mars 1860 ägdes hela byn av Övedskloster, förutom marken där tingshuset respektive gästgiveriet låg. I samband med skiftet revs eller flyttades de flesta gårdarna från byn och endast gästgivaren Mårten Nilsson, ”rige-Nils” Nilsson, Anders Holmberg och Per Nilsson fick vara kvar med sina bondgårdar samlade runt den lilla handelsplatsen. På marknadsbilden från 1870-talet kan man se halmtaket på det gamla gästgiveriet, och de ståtliga vedstaplarna, men kanske man kan också ana att gården hade börjat förfalla och inte längre var i det imponerande skick som Carl von Linné beskrev efter sin övernattnings i Sjöbo år 1749.

Knappt 40 år senare, 1898, hade den lilla bondbyn vuxit så pass mycket, med tågstation och flera fabriker som sysselsatte befolkningen, att man fick bilda ett municipalsamhälle. I och med det kunde man börja styra upp och administrera förbättringar kring sophantering och annat, och municipalstämman antog 1902 en stadsplan med visioner om raka gator och två stora torg, Gamla torg och Nya torg. Det var bara det att Anders Holmbergs gård delvis låg i vägen för planerna på Gamla torg! Stämman beslutade att köpa ut gården för svindlande summan av 12 000 kr, mer än halva årsbudgeten för det lilla municipalsamhället. Att anlägga de nya torgen kostade också, och trots att man till invånarnas stora förtret höjde skatten räckte inte kassan till. Lån fick tas och vid årets slut hade municipalsamhället en skuld på hela 18 000 kronor! Herrarna i municipalsamhället måste verkligen ha varit säkra på sin sak som vågade sätta skuldsätta samhället så!

Om du går vidare mot norra sidan av Gamla torg fortsätter berättelsen om platsen, och vad som hände en varm, torr sommardag strax efter förra sekelskiftet!



Bild ur kommunarkivet:  
Sjöbo Torg 1870-talet  
med Gästis i bakgrunden



Bild ur kommunarkivet: Gamla  
Tingshuset (byggår 1771) med  
nämndemän som styrker sig

Bilden är tagen söderifrån,  
ungefär från dagens korsning  
Östergatan/Götgatan



Bild ur kommunarkivet: Sjöbo  
Gästgivaregård omkring 1890. Till höger vid  
stora almen, tingshuset. I lilla uthuset  
bakom vedstackarna fanns hållstall för  
häradshövdingens hästar.